

IV. Uso in un ambiente NetWare

Questa sezione spiega come configurare Print Server Card in un ambiente NetWare 5/4.x e 3.x.

IV. Uso in un ambiente NetWare	4-1
Stampa con NetWare	4-2
Informazioni sul modo Server di stampa	4-2
Informazioni sul modo Stampante remota	4-3
Stampa in ambiente NetWare 5/4.x	4-4
Impostazione per ambiente NDS	4-4
Impostazione per ambiente Bindery	4-16
Stampa tramite file server	4-22
Stampa in ambiente NetWare 3.x	4-23
Impostazione del file server e di Print Server Card.....	4-23
Stampa tramite file server	4-29

Manuale dell'utente di Print Server Card

Stampa con NetWare

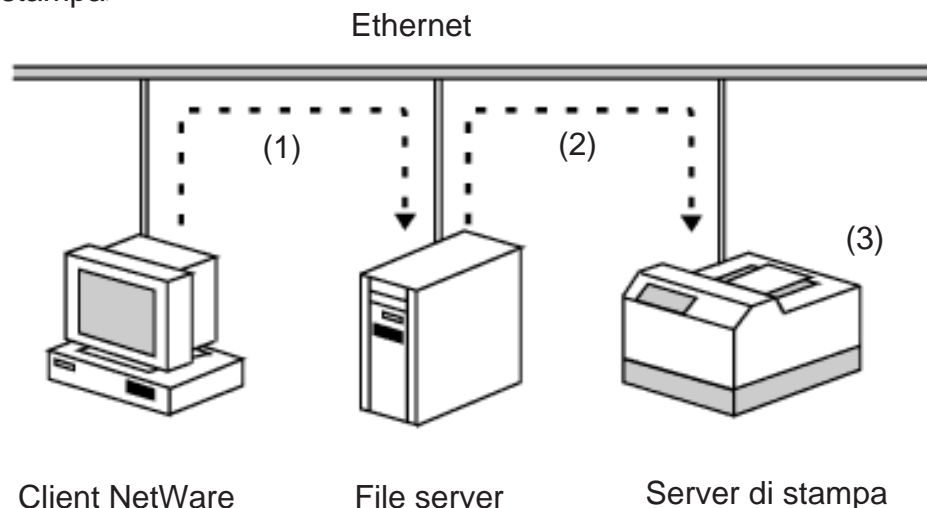
Se Print Server Card è collegato a una rete, è possibile stampare in un ambiente NetWare. Print Server Card supporta sia il modo Server di stampa sia il modo Stampante remota. È possibile effettuare l'impostazione su file server utilizzando PCONSOLE e NICManager. Prima di impostare Print Server Card con NICManager, è necessario installare Novell Client Software. Per informazioni dettagliate sull'uso di NICManager, consultare il Capitolo VII alla voce "Gestione di oggetti NetWare".

Informazioni sul modo Server di stampa

Quando Print Server Card è in modo Server di stampa, gli altri server di stampa (su file server o su altri computer utilizzati come server di stampa) non sono necessari. La stampa viene effettuata come mostra la figura.

1. Viene effettuato lo spooling di un processo di stampa da un client NetWare sul file server.
2. Print Server Card riceve il processo di stampa direttamente dal file server.
3. Il processo di stampa viene stampato.

<Procedura di stampa>



Manuale dell'utente di Print Server Card

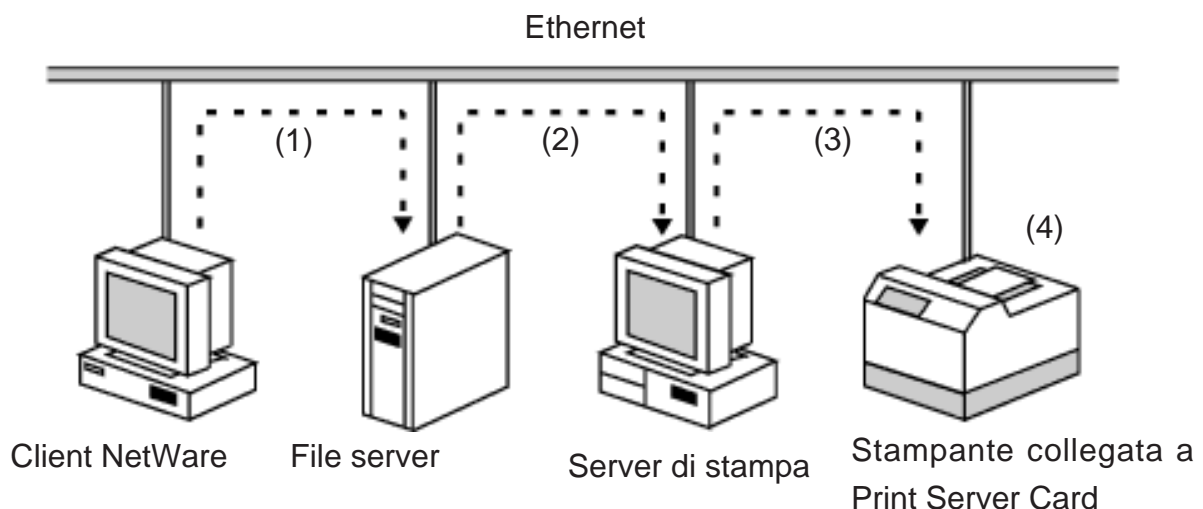
Informazioni sul modo Stampante remota

Quando Print Server Card è in modo Stampante remota, è necessario utilizzare anche gli altri server di stampa (su file server o su altri computer utilizzati come server di stampa). Con questo metodo di stampa viene utilizzato PSERVER.NLM o PSERVER.EXE. La stampa viene effettuata come mostra la figura.

1. Viene effettuato lo spooling di un processo di stampa da un client NetWare sul file server.
2. Il server di stampa (su file server o su un altro computer utilizzato come server di stampa) riceve il processo di stampa dal file server.
3. Il server di stampa inoltra il processo di stampa alla stampante collegata a Print Server Card.
4. Il processo di stampa viene stampato.

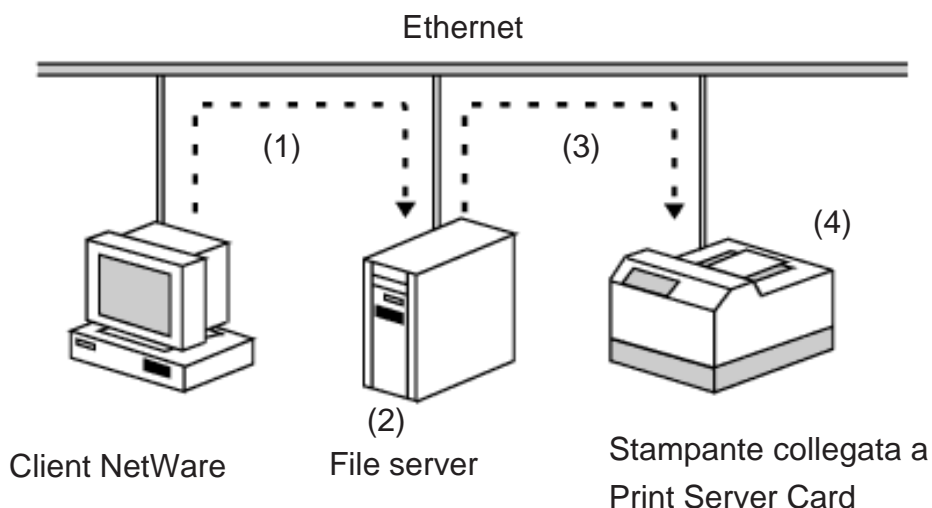
<PSERVER.EXE>

Un computer utilizzato come server di stampa.



<PSERVER.NLM>

File server utilizzato sia come file server sia come server di stampa.



Manuale dell'utente di Print Server Card

Stampa in ambiente NetWare 5/4.x

Questa sezione spiega come impostare Print Server Card in un ambiente NetWare 5/4.x. La spiegazione seguente presuppone che sia già stato creato un file server Novell NetWare 5 e che Novell Client sia già installato sul computer.



SUGGERIMENTO

- * Non è possibile aggiungere una coda utilizzando la utility del software client Microsoft Network.
- * La spiegazione è relativa a NetWare 5. I comandi di menu possono variare a seconda della versione.
- * Utilizzare **NICManager** per l'impostazione. Installare o avviare da **Impostazione standard di Print Server Card User Software**.

Impostazione per ambiente NDS

Questa sezione spiega come impostare Print Server Card in un ambiente NetWare 5 che utilizza la modalità NDS.

Di seguito vengono descritte le varie configurazioni. I parametri seguenti vengono usati come esempio.

* Server NetWare5

Nome file server	:LEO
Nome albero	:AQUARIUS
Nome contesto	:Scorpio

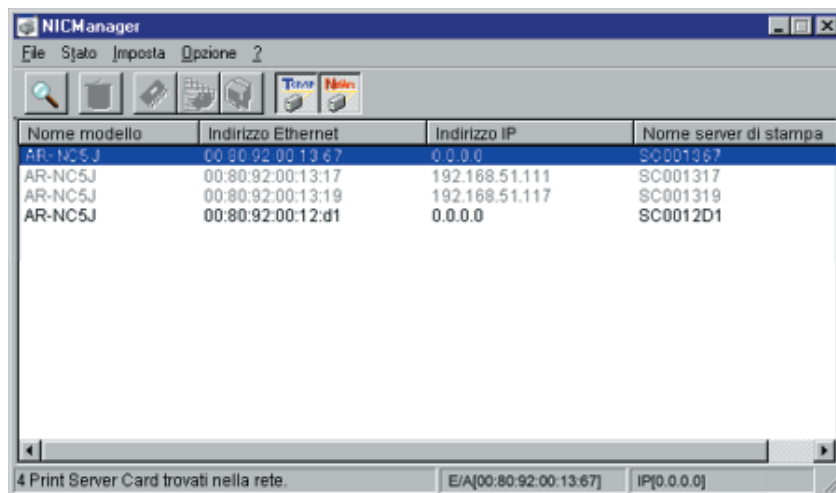
* Print Server Card

Nome server di stampa	:PSC-PS
Nome porta stampante	:PSC-LPT
Nome coda stampante	:PSC-Q

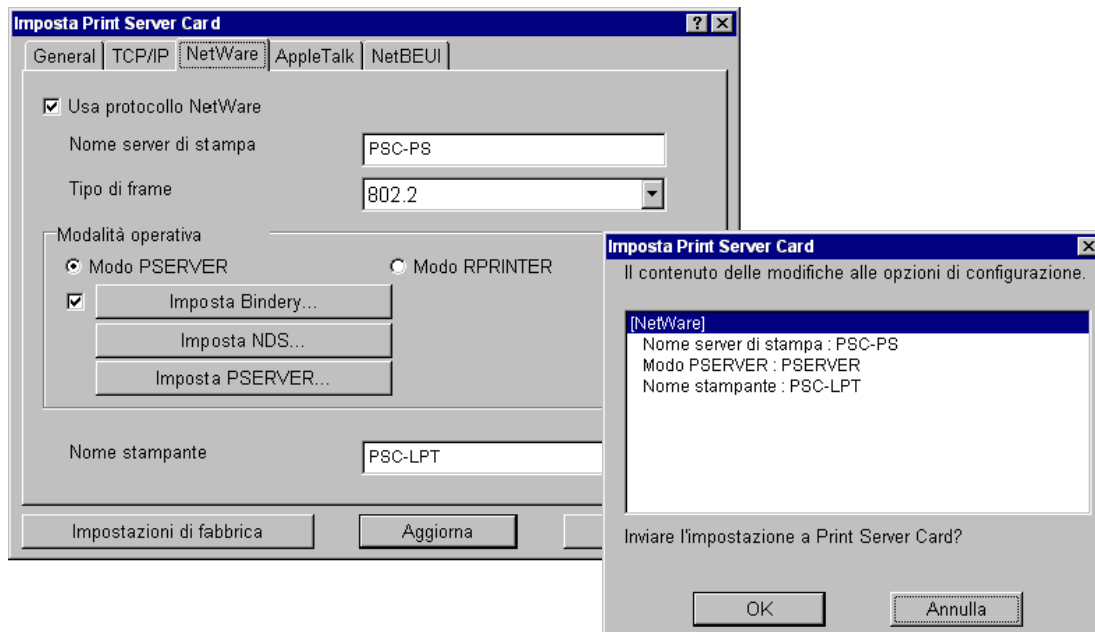
Manuale dell'utente di Print Server Card

<Uso di Print Server Card in modo Server di stampa>

1. Aprire NICManager negli Strumenti di Print Server Card. Verrà visualizzato l'elenco dei Print Server Card presenti nella rete. Selezionare nell'elenco il Print Server Card da impostare. I NIC non impostati appaiono evidenziati nell'elenco. Selezionare **Imposta** e fare clic su **Imposta Print Server Card**.



2. Nella finestra Imposta Print Server Card, selezionare **NetWare**. Assegnare un nome di propria scelta al server di stampa e alla stampante. Al termine, fare clic su **Aggiorna**.

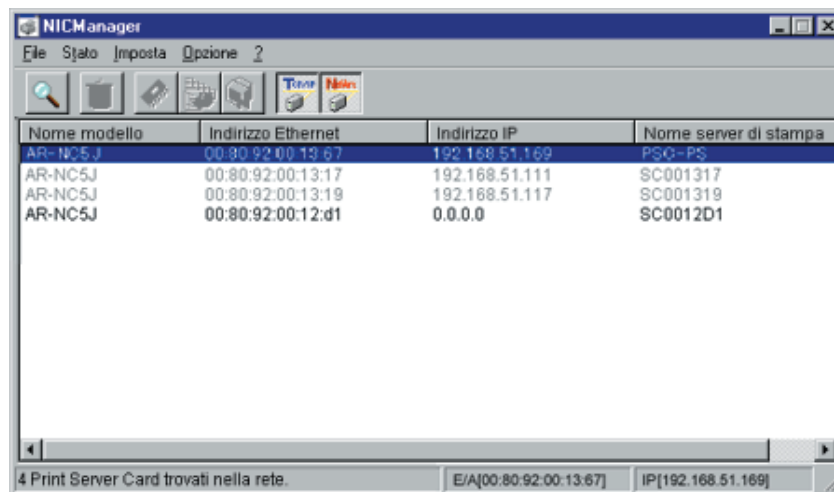


NOTA

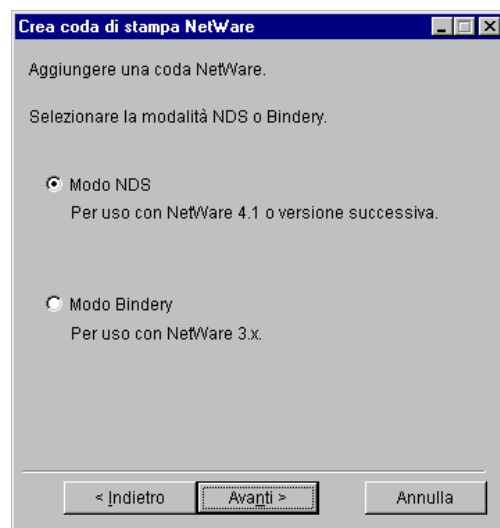
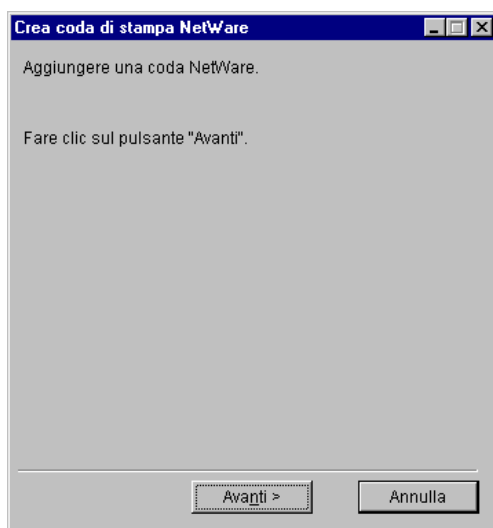
- * Per modificare il tipo di pacchetto, la password e il tempo di polling del processo, consultare "Impostazione standard di Print Server Card" nel Capitolo VII "Software dell'utente di Print Server Card". Il capitolo fornisce informazioni dettagliate su come impostare Print Server Card utilizzando NICManager.

Manuale dell'utente di Print Server Card

3. Dopo avere modificato il nome, selezionare nell'elenco il Print Server Card da configurare. Fare clic su **Imposta** e selezionare **Crea coda NetWare**.

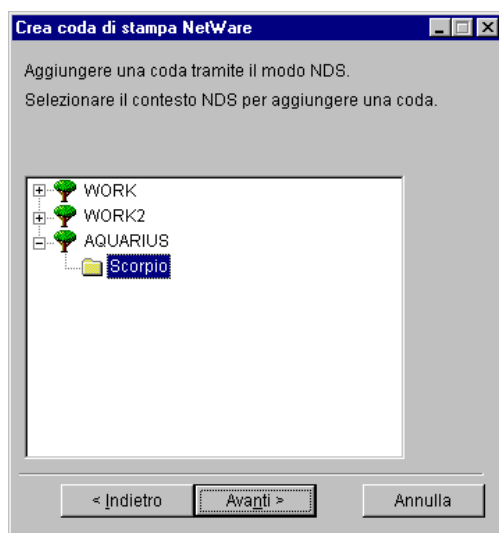


4. Seguire le istruzioni. Quando verrà chiesto di selezionare il modo NDS o Bindery, selezionare NDS e fare clic su **Avanti**.

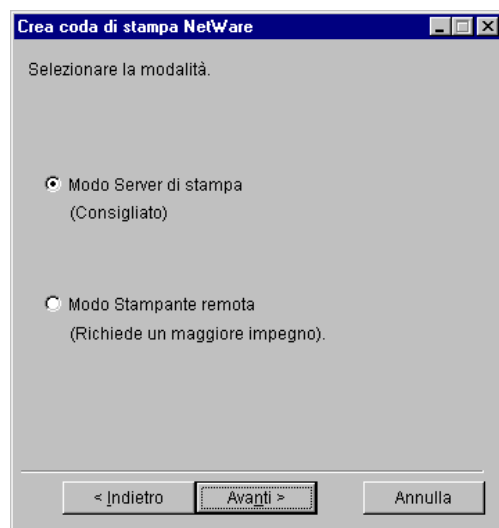


Manuale dell'utente di Print Server Card

5. Dopo avere selezionato il modo NDS, verrà visualizzata la schermata seguente. Selezionare il nome del contesto nell'albero del server sul quale si desidera impostare Print Server Card. Nel nostro esempio verrà selezionato il contesto Scorpio dall'albero Aquarius. Fare clic su **Avanti**.

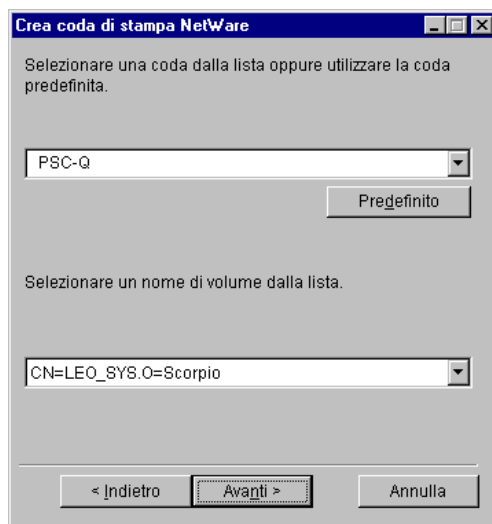


6. Selezionare il modo di stampa. Selezionare Modo Server di stampa e fare clic su **Avanti**.

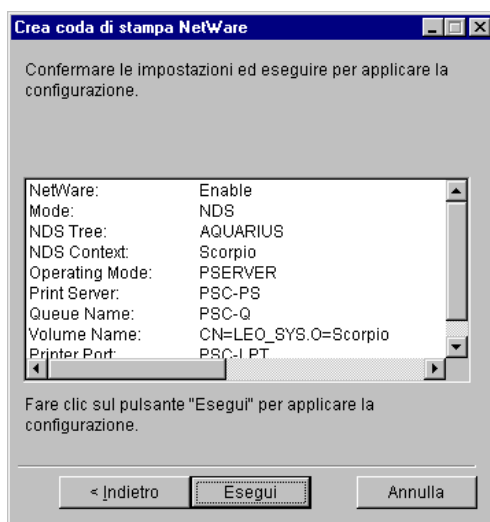


Manuale dell'utente di Print Server Card

7. Creare la coda che verrà utilizzata dal server di stampa. Verrà indicata la coda predefinita. È possibile tuttavia specificare un nome di propria scelta.

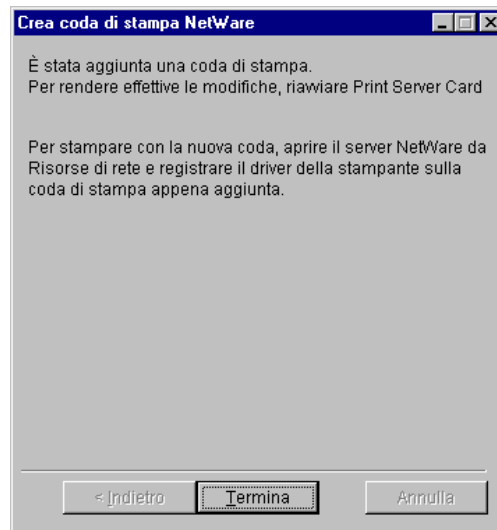


8. Verrà visualizzato l'elenco delle impostazioni effettuate. Se non si desidera apportare modifiche, fare clic su **Esegui**.

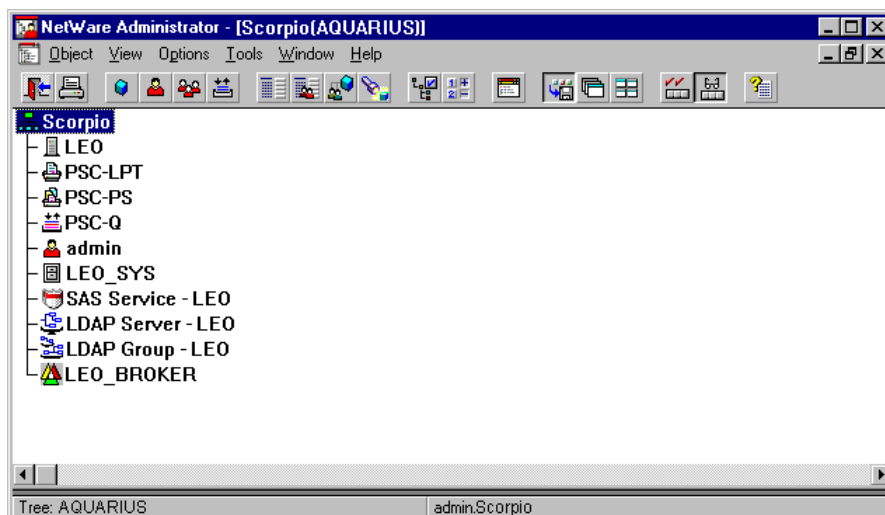


Manuale dell'utente di Print Server Card

9. L'impostazione è completata. Fare clic su **Termina**. Assicurarsi di reimpostare Print Server Card prima di stampare.



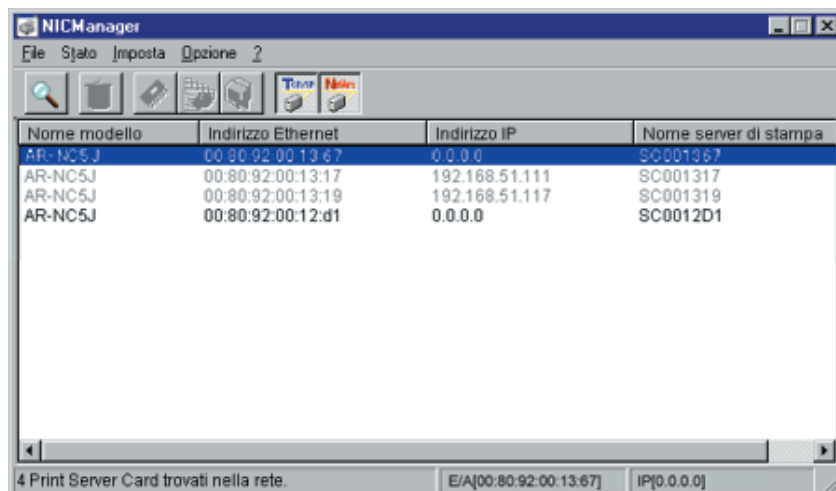
10. Al termine dell'impostazione verrà visualizzato Nome server di stampa : PSC-PS, Nome stampante: PSC-LPT, Nome coda di stampa: PSC-Q nell'albero NDS, come indicato di seguito.



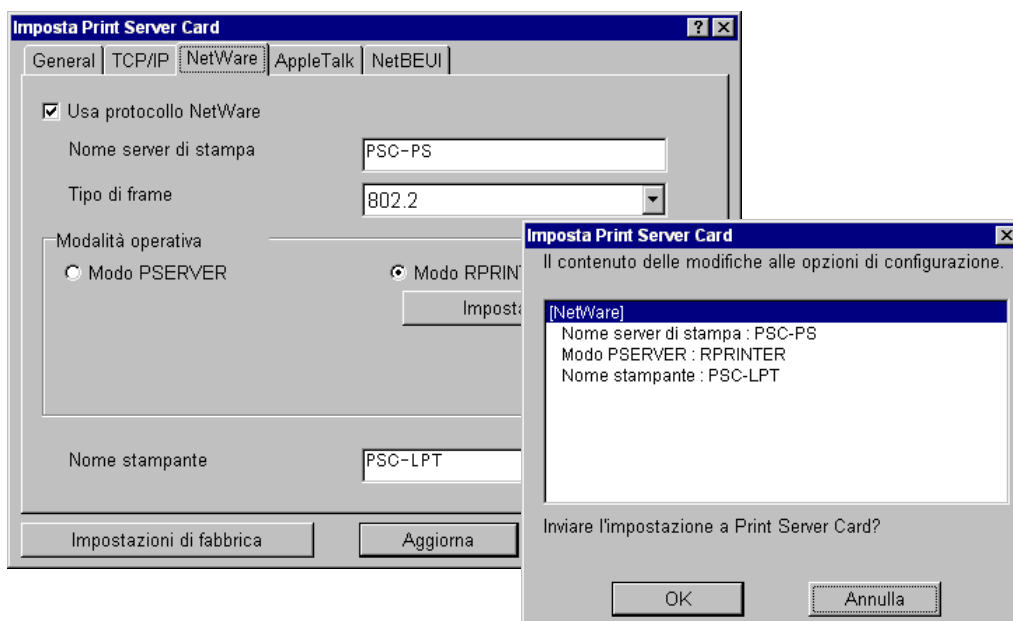
Manuale dell'utente di Print Server Card

<Uso di Print Server Card in modo Stampante remota>

1. Aprire NICManager negli Strumenti di Print Server Card. Verrà visualizzato l'elenco dei Print Server Card presenti nella rete. I NIC non impostati appaiono evidenziati nell'elenco. Selezionare nell'elenco il Print Server Card da impostare. Selezionare **Imposta** e fare clic su **Imposta Print Server Card**.



2. Nella finestra Imposta Print Server Card, selezionare **NetWare**. Assegnare un nome di propria scelta al server di stampa e alla stampante. Al termine, fare clic su **Aggiorna**.

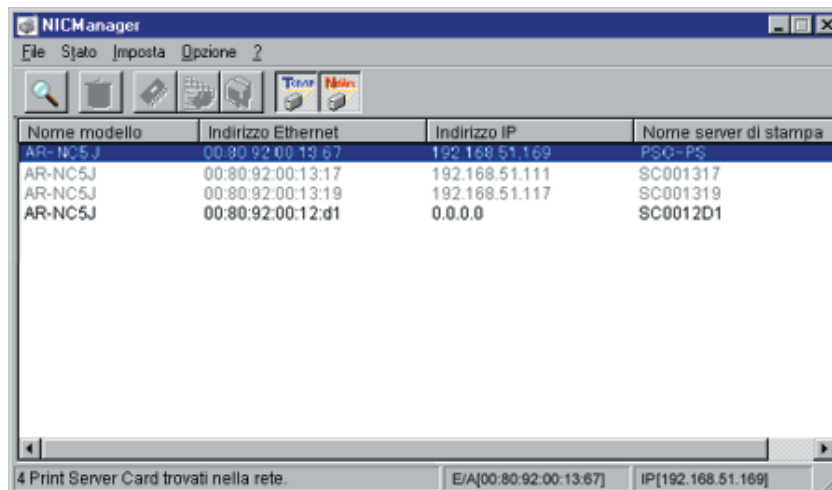


NOTA

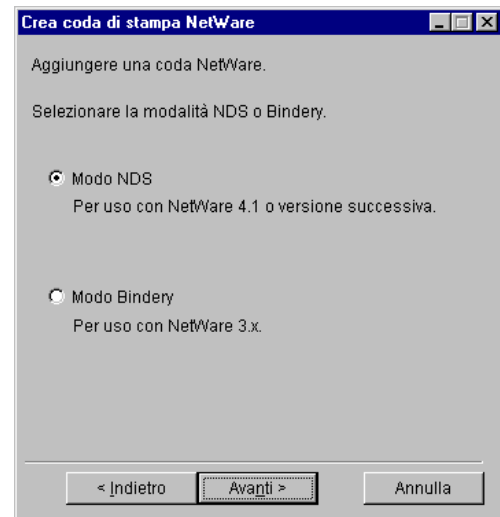
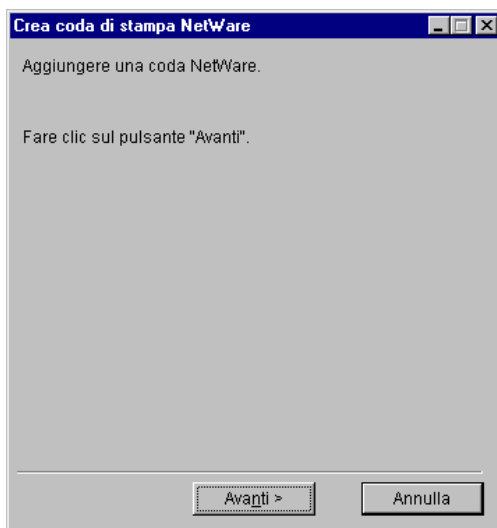
* Per informazioni sulla modifica del tipo di pacchetto e del timeout del processo, consultare "Impostazione standard di Print Server Card" nel Capitolo VII "Software dell'utente di Print Server Card".

Manuale dell'utente di Print Server Card

3. Dopo avere modificato il nome, selezionare nell'elenco il Print Server Card da configurare. Fare clic su **Imposta** e selezionare **Crea coda NetWare**.

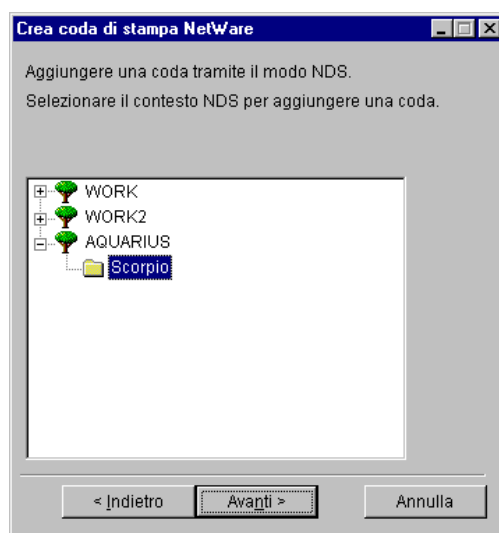


4. Seguire le istruzioni. Quando verrà chiesto di selezionare il modo NDS o Bindery, selezionare NDS e fare clic su **Avanti**.

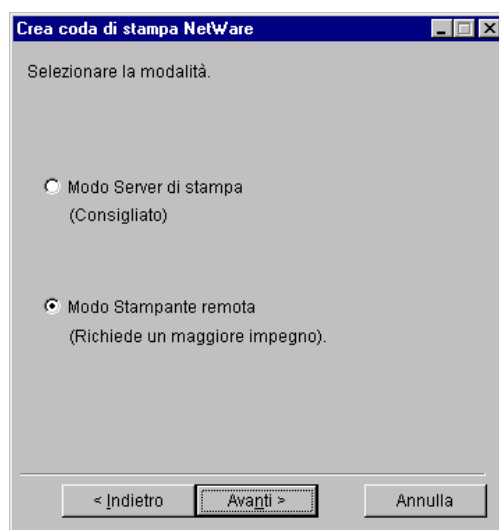


Manuale dell'utente di Print Server Card

5. Dopo avere selezionato il modo NDS, verrà visualizzata la schermata seguente. Selezionare il nome del contesto nell'albero del server sul quale si desidera impostare Print Server Card. Nel nostro esempio verrà selezionato il contesto Scorpio dall'albero AQUARIUS. Fare clic su **Avanti**.



6. Selezionare il modo di stampa. Selezionare il modo Stampante remota e fare clic su **Avanti**.



Manuale dell'utente di Print Server Card

7. Specificare il server di stampa che verrà utilizzato per la stampa. Se il server di stampa desiderato appare già nell'elenco, è sufficiente selezionarlo. Se invece si desidera creare un nuovo server di stampa, digitarne il nome.

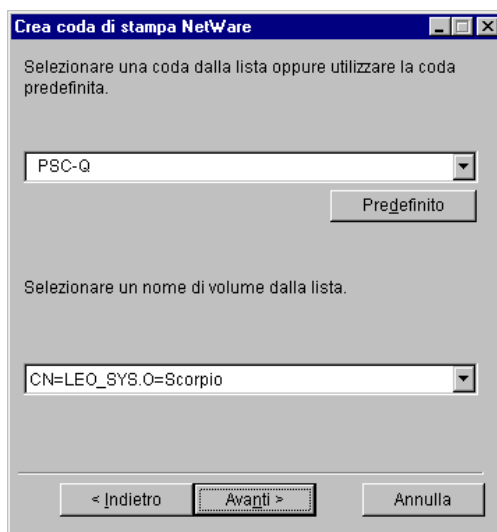


SUGGERIMENTO

- * Non è necessario utilizzare lo stesso nome del server di stampa di Print Server Card.

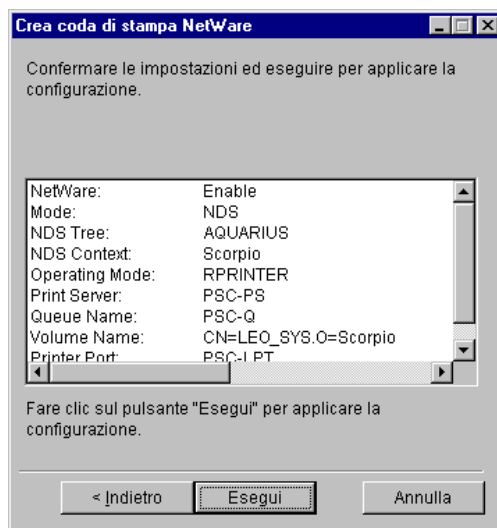


8. Creare la coda che verrà utilizzata dal server di stampa. Verrà indicata la coda predefinita. È possibile tuttavia specificare un nome di propria scelta.

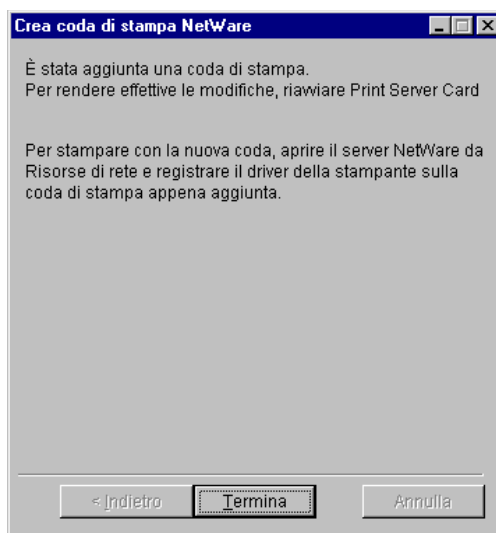


Manuale dell'utente di Print Server Card

9. Verrà visualizzato l'elenco delle impostazioni effettuate. Se non si desidera apportare modifiche, fare clic su **Esegui**.

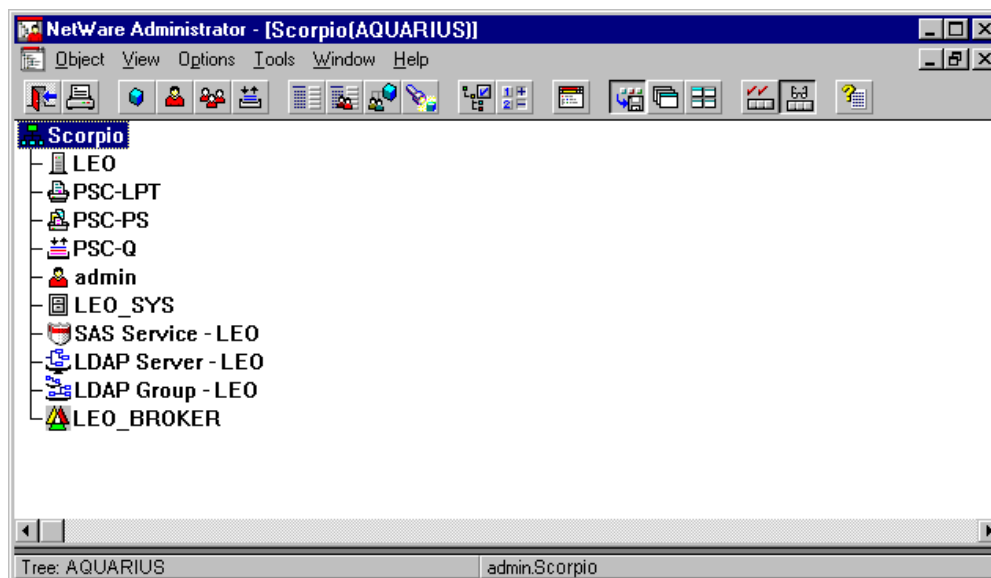


10. L'impostazione è completata. Fare clic su **Termina**. Assicurarsi di caricare PSERVER sul server NetWare e di reimpostare Print Server Card prima di stampare.



Manuale dell'utente di Print Server Card

11. Al termine dell'impostazione verrà visualizzato il nome di stampante PSC-LPT e il nome di coda di stampa PSC-Q in Novell Client, come mostrato di seguito.



Manuale dell'utente di Print Server Card

Impostazione per ambiente Bindery

Questa sezione spiega come impostare Print Server Card in un ambiente NetWare 5 che utilizza la modalità Bindery.

Di seguito vengono descritte le varie configurazioni. I parametri seguenti vengono usati come esempio.

* Server NetWare5

Nome file server	:LEO
------------------	------

* Print Server Card

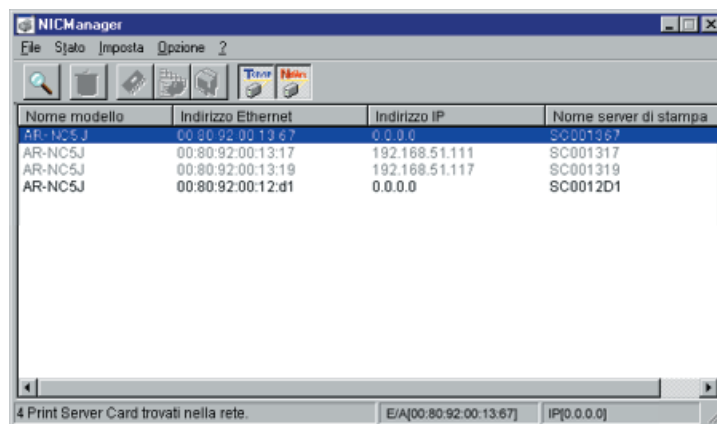
Nome server di stampa	:PSC-PS
-----------------------	---------

Nome porta stampante	:PSC-LPT
----------------------	----------

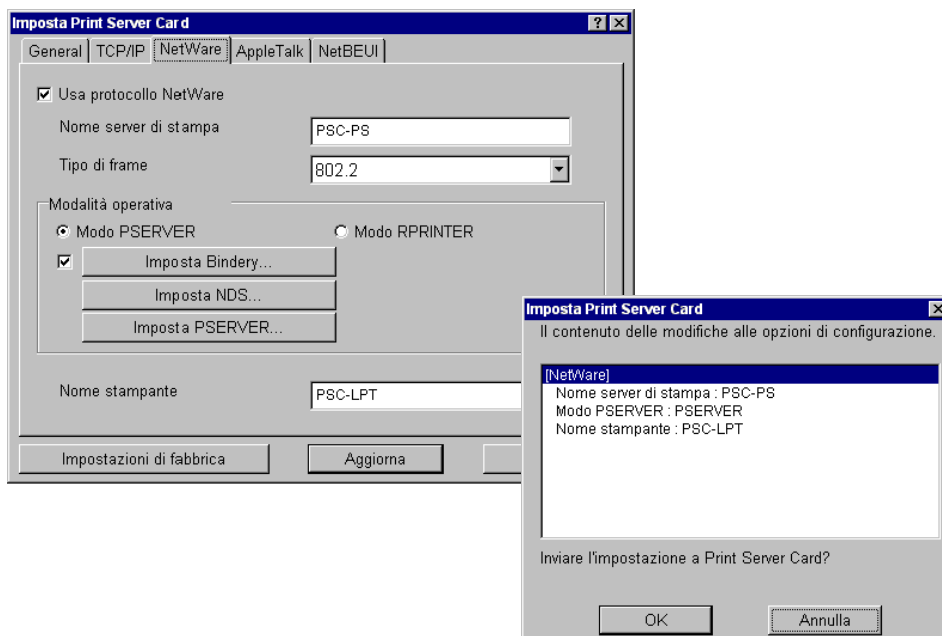
Nome coda stampante	:PSC-Q
---------------------	--------

Manuale dell'utente di Print Server Card

1. Aprire NICManager negli Strumenti di Print Server Card. Verrà visualizzato l'elenco dei Print Server Card presenti nella rete. I NIC non impostati appaiono evidenziati nell'elenco. Selezionare nell'elenco il Print Server Card da impostare. Selezionare **Imposta** e fare clic su **Imposta Print Server Card**.



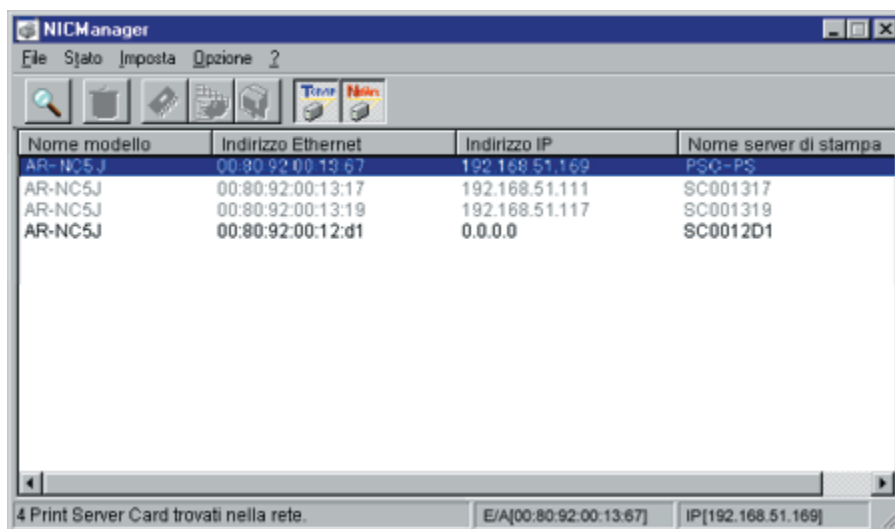
2. Nella finestra Imposta Print Server Card, selezionare **NetWare**. Assegnare un nome di propria scelta al server di stampa e alla stampante. Al termine, fare clic su **Aggiorna**.



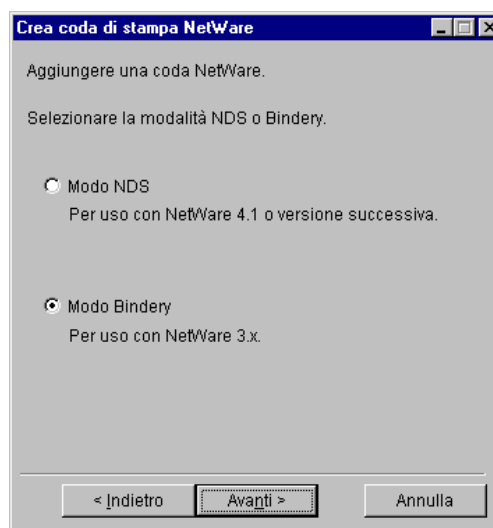
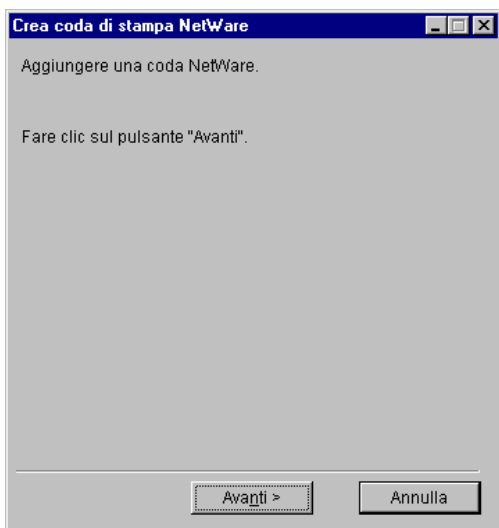
- * Per informazioni sulla modifica del tipo di pacchetto e del tempo di polling del processo, consultare "Impostazione standard di Print Server Card" nel Capitolo VII "Software dell'utente di Print Server Card".

Manuale dell'utente di Print Server Card

3. Dopo avere modificato il nome, selezionare nell'elenco il Print Server Card da configurare. Fare clic su **Imposta** e selezionare **Crea coda NetWare**.

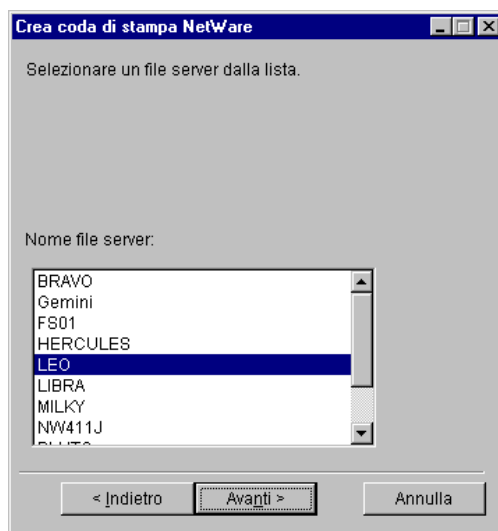


4. Seguire le istruzioni. Quando verrà chiesto di selezionare il modo NDS o Bindery, selezionare Bindery e fare clic su **Avanti**.



Manuale dell'utente di Print Server Card

5. Dopo avere selezionato il modo Bindery, verrà visualizzata la schermata seguente. Selezionare il file server sul quale si desidera impostare Print Server Card. Nel nostro esempio, verrà selezionato il file server LEO. Fare clic su **Avanti**.



6. Fare clic su **Avanti**.



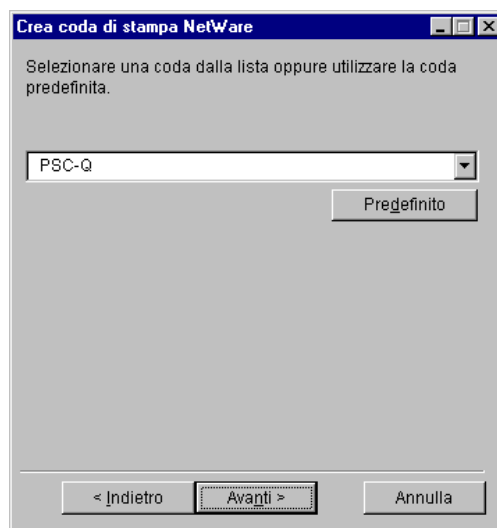
SUGGERIMENTO

* In NetWare 4/5, modo Bindery, non è possibile selezionare il modo Stampante remota.



Manuale dell'utente di Print Server Card

7. Creare la coda che verrà utilizzata dal server di stampa. Verrà indicata la coda predefinita. È possibile tuttavia specificare un nome di propria scelta.

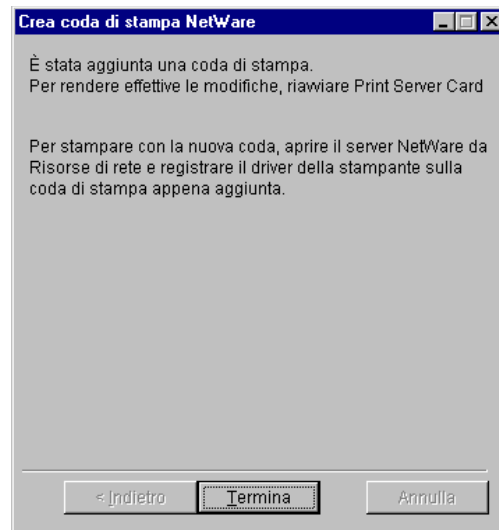


8. Verrà visualizzato l'elenco delle impostazioni effettuate. Se non si desidera apportare modifiche, fare clic su **Esegui**.



Manuale dell'utente di Print Server Card

9. L'impostazione è completata. Fare clic su **Termina**. Assicurarsi di reimpostare Print Server Card prima di stampare.



Manuale dell'utente di Print Server Card

Stampa tramite file server

Questa sezione spiega come configurare la stampa da Windows 95/98/Me in un ambiente NetWare 5 e NetWare 4.x.

<Installazione di un driver della stampante>

1. Passare a **Start - Impostazioni** e fare clic sull'icona **Stampanti**. Selezionare **Aggiungi stampante**.
2. Verrà caricato **Installazione guidata stampante**. Seguire le istruzioni e selezionare **Stampante di rete**.
3. Durante la selezione del percorso di rete o del nome della coda, fare clic su **Sfoglia**. Verrà visualizzato l'elenco dei server presenti sulla rete. Selezionare il server, il nome dell'albero e il nome del contesto dove è stata appena creata la coda di stampa. Fare clic sulla coda di stampa da utilizzare.
4. Seguire le istruzioni. Effettuare una stampa di prova. Se la stampa è corretta, l'impostazione è terminata.

<Uso di un driver di stampa già creato>

1. Selezionare il driver della stampante da utilizzare. Aprire le proprietà.
2. Selezionare **Dettagli - Aggiungi Porta - Rete** e fare clic su **Sfoglia**. Verrà visualizzato l'elenco dei server presenti sulla rete. Selezionare il server, il nome dell'albero e il nome del contesto dove è stata appena creata la coda di stampa.
3. Seguire le istruzioni. Effettuare una stampa di prova. Se la stampa è corretta, l'impostazione è terminata.

Manuale dell'utente di Print Server Card

Stampa in ambiente NetWare 3.x

Questa sezione spiega come impostare Print Server Card in un ambiente NetWare 3.x.
Questa sezione spiega come impostare Print Server Card in un ambiente NetWare 3.x.

Impostazione del file server e di Print Server Card

Questa sezione spiega come impostare Print Server Card in un ambiente NetWare 3.x.

Di seguito vengono descritte le varie configurazioni. I parametri seguenti vengono usati come esempio.

* Server NetWare 3.x

Nome file server :PLUTO

* Print Server Card

Nome server di stampa :PSC-NIC (Modo Server di stampa)

:PSERVER1 (Modo Stampante remota)

Nome porta stampante :PSC-PRN

Nome coda stampante :PSC-Q



SUGGERIMENTO

* In modo Stampante remota, non è necessario aggiungere *PSERVER1*, nel caso che esista già.



NOTA

* Se Novell Client32 è installato, è anche possibile effettuare l'impostazione con NICManager.

Manuale dell'utente di Print Server Card

1. Connettersi al file server (PLUTO) da un client con diritti di supervisore. Se si dispone di una password, digitarla e connettersi.

```
F:\>login PLUTO/supervisor
```



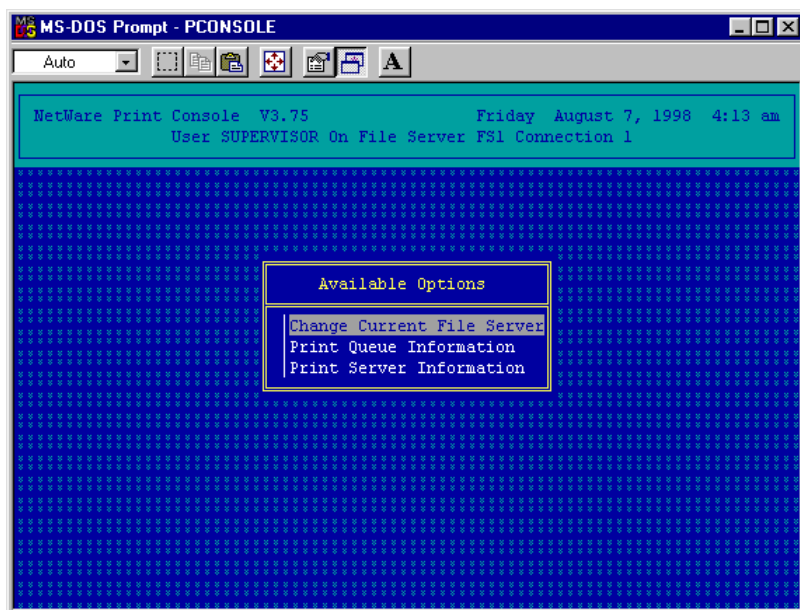
SUGGERIMENTO

- * Assicurarsi di connettersi al file server che si desidera impostare come *Nome file server* di Print Server Card.

2. Avviare PCONSOLE.

```
F:\>pconsole
```

Verrà visualizzata la finestra Opzioni disponibili.

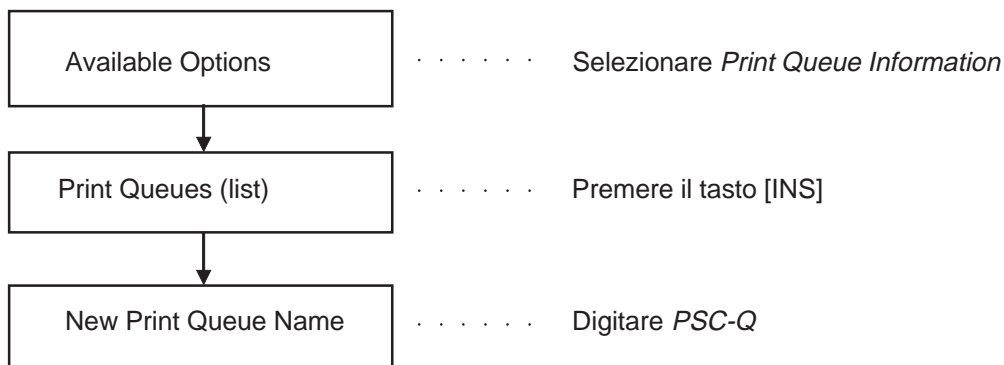


Manuale dell'utente di Print Server Card

3. Aggiungere la coda di stampa.

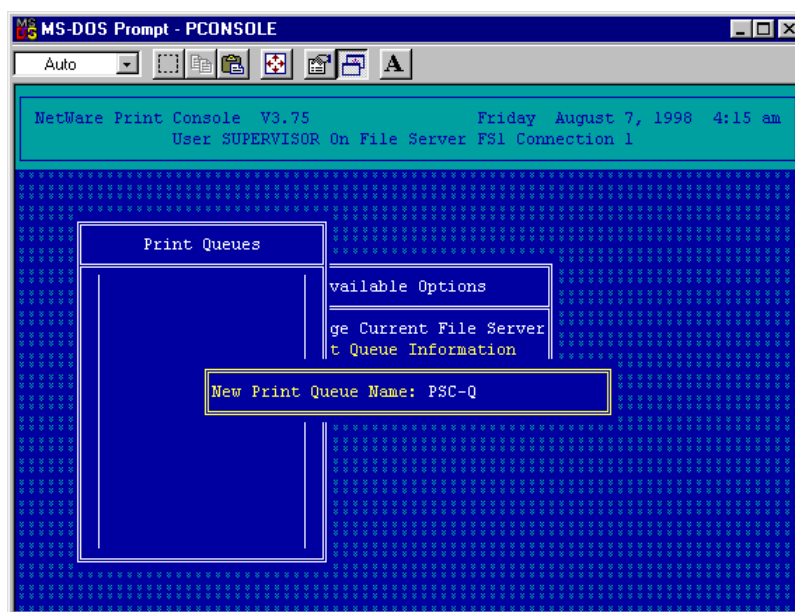
Seguire le istruzioni illustrate di seguito.

PCONSOLE



NOTA

- * Per ritornare alla schermata precedente, premere il tasto [ESC].

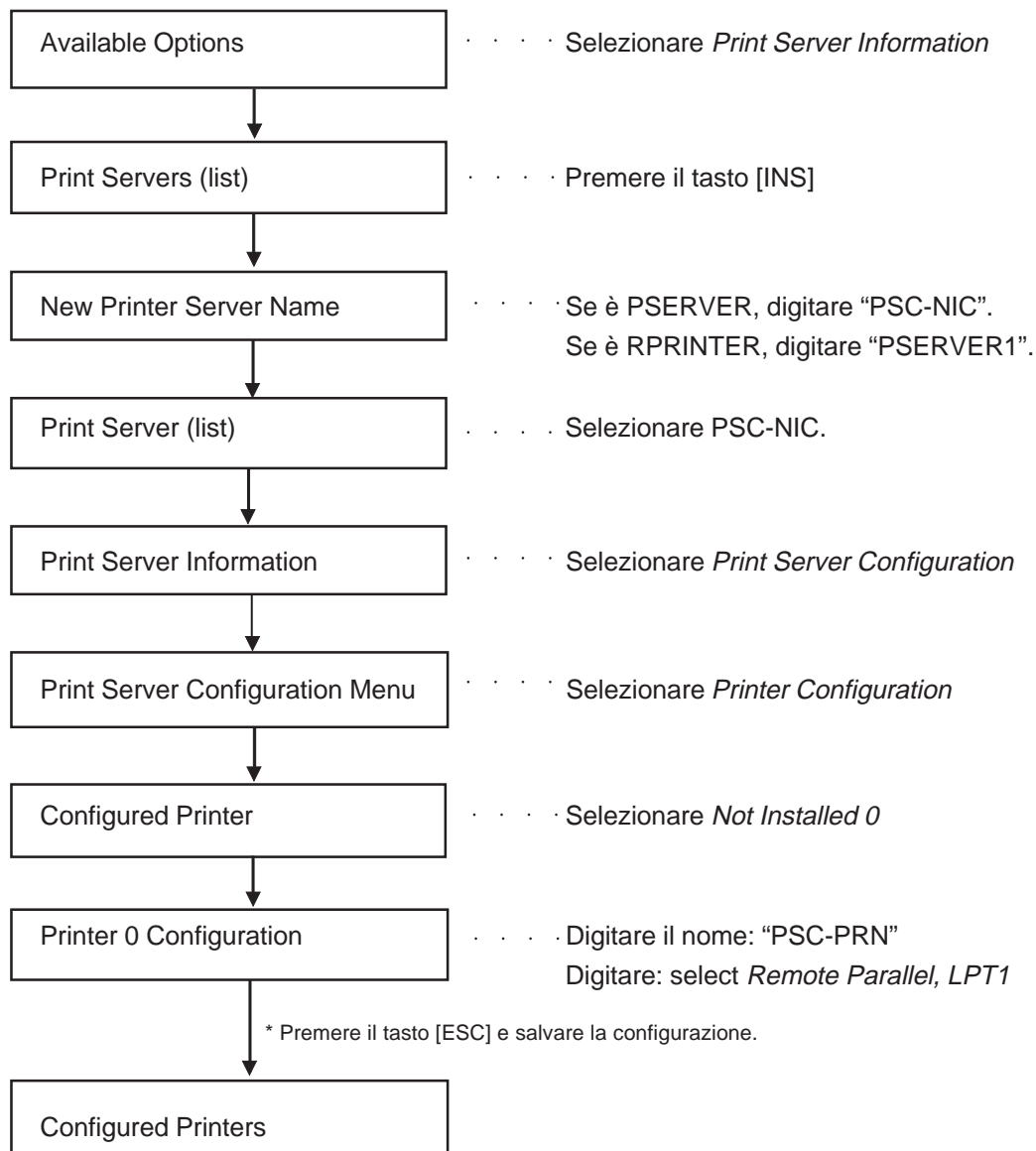


Manuale dell'utente di Print Server Card

4. Aggiungere il server di stampa.

Seguire le istruzioni illustrate di seguito.

PCONSOLE



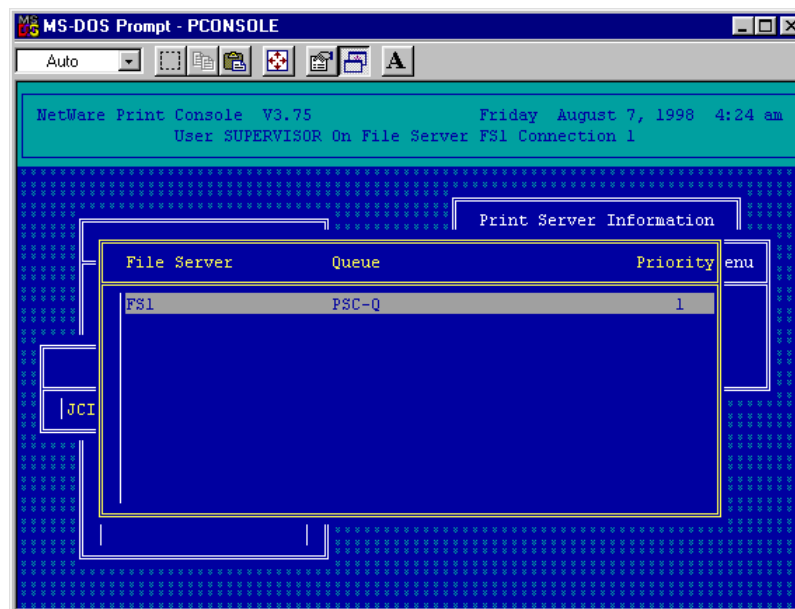
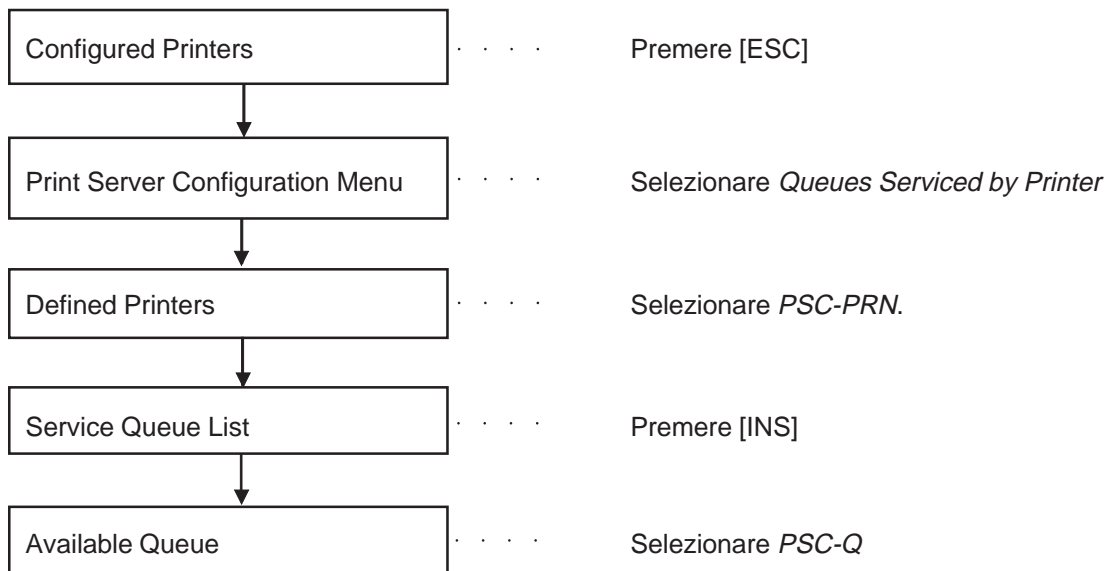
* Per ritornare alla schermata precedente, premere il tasto [ESC].

Manuale dell'utente di Print Server Card

5. Assegnare una coda alla stampante.

Seguire le istruzioni illustrate di seguito.

PCONSOLE



NOTA

- * Per ritornare alla schermata precedente, premere il tasto [ESC].

Manuale dell'utente di Print Server Card

6. In modo Stampante remota, è necessario reimpostare il server di stampa sul file server.

```
:UNLOAD PSERVER
:LOAD PSERVER PSERVER1
```



SUGGERIMENTO

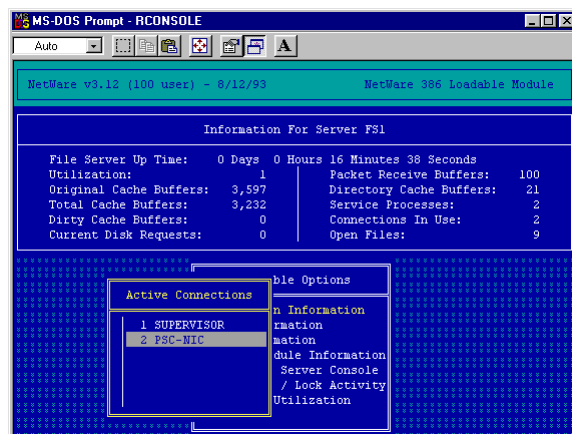
- * In modo Server di stampa, il punto 6 non è necessario.

7. Se si è in modo Server di stampa dopo avere impostato un file server, fare riferimento alle istruzioni 1 e 2 di <Uso di Print Server Card in modo Server di stampa>. Se si è in modo Stampante remota, fare riferimento alle istruzioni 1 e 2 di <Uso di Print Server Card in modo Stampante remota>.

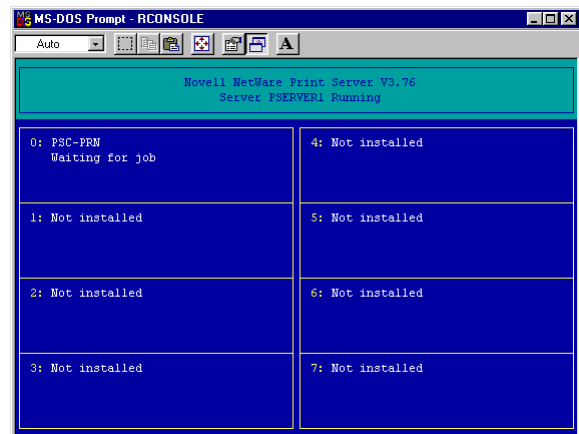
Connettività di rete

In modo Server di stampa, dopo avere reimpostato Print Server Card verrà visualizzato il nome del server di stampa (PSC-NIC) sulla console del server NetWare. In modo Stampante remota verrà visualizzato invece il nome della stampante (PSC-PRN), se la connessione è riuscita.

Modo Server di stampa



Modo Stampante remota



Manuale dell'utente di Print Server Card

Stampa tramite file server

Questa sezione spiega come stampare da un client NetWare DOS tramite un file server NetWare 3.x.



- * Per stampare in Windows 95/98/Me tramite file server, fare riferimento alla procedura "Stampa tramite file server" in Stampa in ambiente NetWare 5/4.x".

Utilizzare i comandi *nprint* e *capture* per stampare da un client NetWare DOS. Per informazioni dettagliate, consultare il manuale di NetWare.

Di seguito viene spiegato come stampare utilizzando NetWare. Per informazioni su opzioni e altri metodi, consultare il manuale di NetWare.

- * Per la stampa con il comando *nprint* utilizzando *sample_n.dat* su una stampante remota senza banner NetWare e alimentazione automatica.

```
A:\>nprint sample_n.dat /q=PSC-Q /s=PLUTO /nb /nff
Queuing data to Server PLUTO, Queue PSC-Q
SYS:LOGIN
Queuing file SAMPLE_N.DAT
A:\>
```

- * Per la stampa con il comando *capture* utilizzando *sample_n.dat* su una stampante remota senza banner NetWare, TAB e alimentazione automatica.

```
A:\capture q=PSC-Q nb nt nff
Device LPT1: re-routed to queue PSC-Q on Server PLUTO
A:\>copy sample_n.dat prn
1 File(s) copied
A:\>
```