

III. Installazione in ambiente Windows

Questo capitolo spiega come stampare in ambiente Microsoft 95, Windows 98, Windows Me, Windows NT 4.0, Windows 2000 e Windows XP utilizzando il protocollo TCP/IP e NetBEUI.



SUGGERIMENTO

* Utilizzare il driver della stampante per Microsoft 95, Windows 98, Windows Me, Windows NT 4.0, Windows 2000 e Windows XP.

III. Installazione in ambiente Windows	3-1
Stampa in Windows 95/98/Me utilizzando TCP/IP	3-3
Impostazione della rete	3-3
Impostazione di Print Server Card	3-4
Aggiunta di una porta LPR di SC-Print2000	3-6
Aggiunta di una porta IPP di SC-Print2000	3-8
Stampa in Windows NT 4.0 utilizzando TCP/IP	3-10
Impostazione della rete	3-10
Impostazione di Print Server Card	3-12
Stampa con LPR in Windows NT 4.0	3-14
Stampa in Windows 2000/XP utilizzando TCP/IP	3-15
Impostazione della rete	3-15
Impostazione di Print Server Card	3-16
Stampa mediante la porta TCP/IP standard di Windows 2000/XP ...	3-18
Stampa da LPR in Windows 2000/XP	3-22
Aggiunta di una porta IPP di Windows 2000/XP	3-24
Stampa in Windows 95/98/Me utilizzando NetBEUI	3-26
Impostazione della rete	3-26
Impostazione di Print Server Card	3-27
Aggiunta della stampante	3-28
Stampa in Windows NT 4.0 utilizzando NetBEUI	3-29

Impostazione della rete	3-29
Impostazione di Print Server Card	3-30
Aggiunta della stampante	3-31
Stampa in Windows 2000 utilizzando NetBEUI	3-32
Impostazione della rete	3-32
Impostazione di Print Server Card	3-33
Aggiunta della stampante	3-34

Manuale dell'utente di Print Server Card

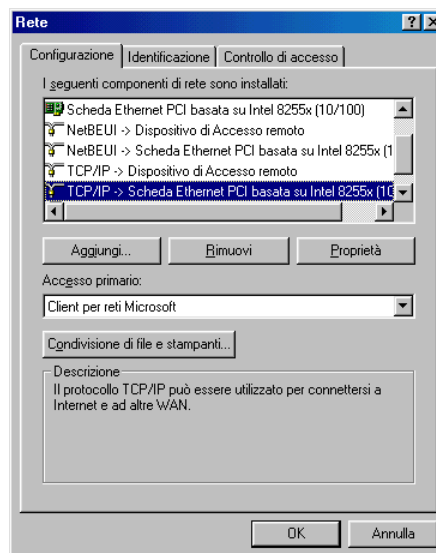
Stampa in Windows 95/98/Me utilizzando TCP/IP

Per stampare da Windows 95/98/Me utilizzando Print Server Card e il protocollo TCP/IP è necessario l'accessorio SC-Print2000. SC-Print2000 consente di utilizzare LPR Client (solo con Print Server Card) e IPP Client. Questa sezione spiega come stampare utilizzando le funzionalità LPR Client e IPP Client di SC-Print2000.

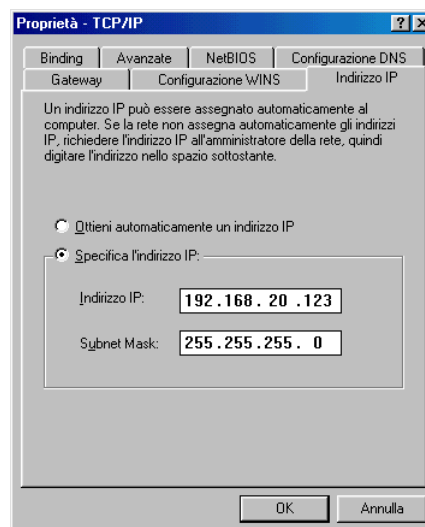
Impostazione della rete

Assicurarsi che TCP/IP sia stato aggiunto a **Rete** nel modo seguente.

1. Passare a **Start - Impostazioni e selezionare Pannello di controllo**. Fare doppio clic sull'icona **Rete** del Pannello di controllo. Verificare che il protocollo TCP/IP sia incluso tra i componenti di rete installati.



2. Confermare le proprietà di TCP/IP.



Manuale dell'utente di Print Server Card

Impostazione di Print Server Card

Per impostare Print Server Card, utilizzare NICManager di Print Server Card Software. Avviare NICManager. Verrà visualizzato l'elenco di Print Server Card residenti sulla rete. È possibile effettuare la ricerca scegliendo **File** e selezionando **Cerca**.



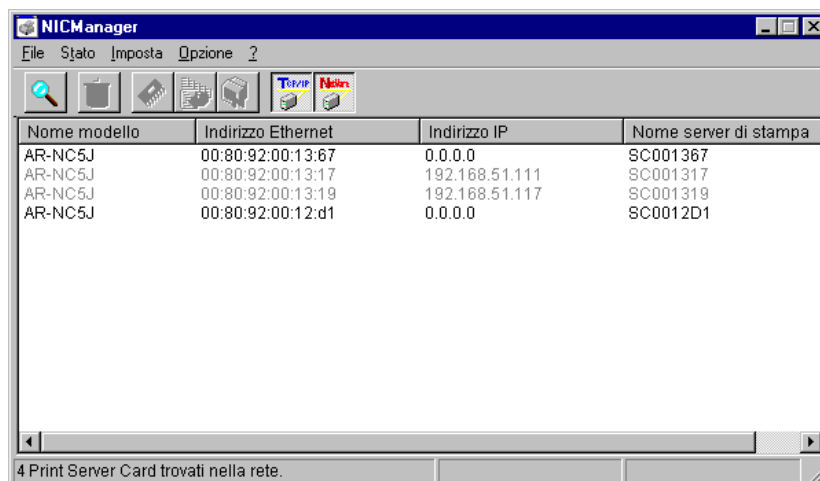
NOTA

- * I NIC non impostati appaiono evidenziati nell'elenco.
- * Installare NICManager utilizzando l'installazione standard del CD-ROM.
- * Alcuni parametri possono essere impostati dalla stampante. Per informazioni dettagliate, consultare il manuale della stampante.

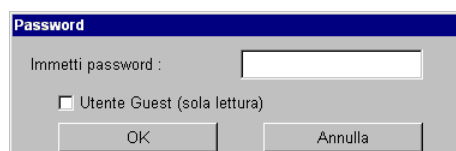


SUGGERIMENTO

- * Prima di impostare Print Server Card, controllare il relativo indirizzo Ethernet. L'indirizzo Ethernet è composto dai 6 numeri esadecimali a due cifre che appaiono sul sigillo di Print Server Card.
(Es.: 00.80.92.00.13.67)



1. Selezionare nell'elenco il Print Server Card da impostare. Scegliere **Imposta** e selezionare **Imposta Print Server Card**. Verrà visualizzato **Password**. Digitare una password e fare clic su **OK**. Verrà visualizzato **Imposta Print Server Card**.

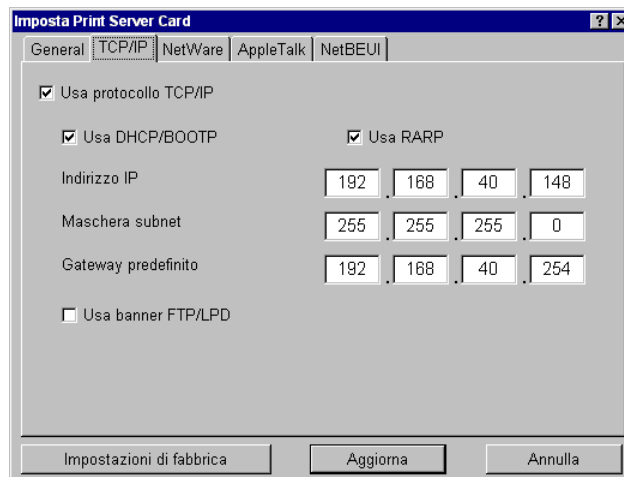


SUGGERIMENTO

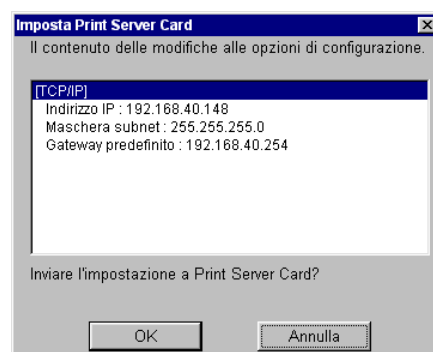
- * La password in Impostazioni di fabbrica è **Sharp**.
- * È possibile visualizzare la configurazione selezionando **Utente Guest**, ma non modificare i parametri.

Manuale dell'utente di Print Server Card

2. Passare alla sezione **TCP/IP** dell'impostazione di Print Server Card. Questa sezione è molto importante quando si utilizza un ambiente TCP/IP. Chiedere conferma all'amministratore della rete prima di impostare le opzioni. Dopo avere specificato tutti i parametri, fare clic su **Aggiorna**.



3. Le modifiche verranno visualizzate. Confermare e fare clic su **OK**.



4. Verrà visualizzato il messaggio **Riavviare Print Server Card**. Riavviare la stampante.
5. Ricerca con NICManager. Assicurarsi che sia visualizzato il Print Server Card con la nuova configurazione. La configurazione è completa.



SUGGERIMENTO

* Non è possibile effettuare una ricerca quando Print Server Card è in fase di reimpostazione. È necessario attendere ed effettuare nuovamente la ricerca.

Manuale dell'utente di Print Server Card

Aggiunta di una porta LPR di SC-Print2000

Questa sezione spiega come impostare Print Server Card e stampare utilizzando la porta LPR di SC-Print2000. La spiegazione seguente presuppone che Windows 95/98/Me sia già installato sul computer. Per informazioni dettagliate su SC-Print2000, consultare il capitolo VII.



SUGGERIMENTO

* La stampa con SC-Print2000 LPR può essere effettuata solo utilizzando Print Server Card.

Aggiunta di una porta della stampante

1. Passare a **Start - Programmi** e selezionare **Add SC-Print2000 port** in **SC-Print2000**. Verrà visualizzata **l'aggiunta guidata della porta di Print Server Card**.
2. Selezionare **Stampa con LPR** e fare clic su **Avanti**. Fare clic su **Cerca**. Verrà visualizzato l'elenco dei server di stampa presenti sulla rete.
3. Evidenziare Print Server Card e fare clic su **Avanti**. In base all'impostazione predefinita, l'**Indirizzo ip : Ip** verrà aggiunto automaticamente come **Nome porta di stampa di destinazione**, ma è possibile modificarlo con un nome di propria scelta. Fare clic su **Avanti**. Verrà visualizzato l'elenco delle modifiche. Confermare e fare clic su **Termina**.



NOTA

* Il **Nome porta di stampa di destinazione** verrà usato come nome della porta della stampante durante impostazione del driver della stampante. È necessario specificare un nome univoco.

Manuale dell'utente di Print Server Card

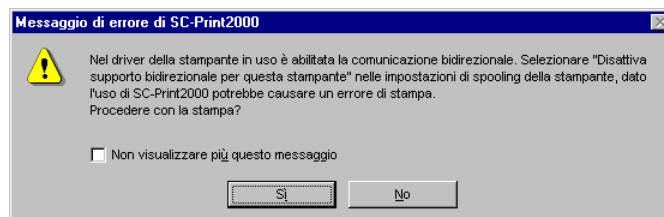
Installazione del driver della stampante

1. Passare a **Start - Impostazioni** e fare clic sull'icona **Stampanti**. Fare clic su **Aggiungi stampante** e avviare l'installazione guidata.
2. Selezionare **Stampante locale**.
3. Verrà visualizzato l'elenco dei driver della stampante. Selezionare il driver della stampante appropriato e fare clic su **Avanti**.
4. Selezionare la porta LPR creata nell'elenco **Porte disponibili**. Fare clic su **Avanti**.
5. Seguire le istruzioni. Effettuare una stampa di prova.



SUGGERIMENTO

- * Se appare un messaggio di errore relativo alla stampa bidirezionale, scegliere di non visualizzare più il messaggio in futuro e continuare la stampa.



NOTA

- * Per utilizzare il driver della stampante già installato, aprire le proprietà della stampante. Nella finestra **Dettagli**, selezionare nell'elenco la porta della stampante creata con SC-Print2000.

Manuale dell'utente di Print Server Card

Aggiunta di una porta IPP di SC-Print2000

Questa sezione spiega come stampare utilizzando la funzionalità IPP di SC-Print2000. La spiegazione seguente presuppone che Windows 95/98/Me sia già installato sul computer. Per informazioni dettagliate su SC-Print2000, consultare il capitolo VII.



NOTA

- * La funzione IPP di Print Server Card è un Software client con funzione di stampa IPP (Internet Printing Protocol). Questa funzione consente di stampare via Internet.



SUGGERIMENTO

- * La funzione IPP di SC-Print2000 può essere utilizzata solo con Windows 95/98/Me.

Aggiunta di una porta di stampa

1. Passare a **Start - Programmi** e selezionare **Add SC-Print2000 port** in **SC-Print2000**. Verrà avviata l'aggiunta guidata.
2. Selezionare **Stampa con IPP**. Fare clic su **Avanti**. Selezionare "Non stampare con un server proxy" oppure "Stampa usando un server proxy".



NOTA

- * Se si è selezionata la stampa con un server proxy, specificare l'indirizzo e il numero di porta del server proxy. Se Explorer 4/5 è già installato e impostato per l'accesso a Internet tramite LAN, in questa sezione verranno automaticamente impostati i parametri di Internet Explorer.
- * Se Internet Explorer non è impostato per l'accesso a Internet tramite un server proxy, verrà chiesto di selezionare la connessione via modem e linea telefonica oppure via LAN.

3. Nella casella **URL stampante** specificare l'URL o l'indirizzo IP di Print Server Card.

- * Se l'URL è "stampante.abcd.com"

`http://stampante.abcd.com:631/ipp/lp`

oppure `http://stampante.abcd.com:631/ipp`

- * Se l'indirizzo IP è "192.168.10.100"

`http://192.168.10.100:631/ipp/lp`

oppure `http://192.168.10.100:631/ipp`

4. Una volta aggiunto l'URL, verrà avviata la ricerca di Print Server Card. L'URL della stampante verrà aggiunto a **Nome porta di stampa di destinazione** come nome predefinito. È possibile tuttavia specificare un nome di propria scelta. Continuare l'impostazione, confermare i parametri e fare clic su **Termina**.



NOTA

- * Il **Nome porta di stampa di destinazione** verrà usato come nome della porta della stampante durante impostazione del driver della stampante. È necessario specificare un nome univoco.

Manuale dell'utente di Print Server Card

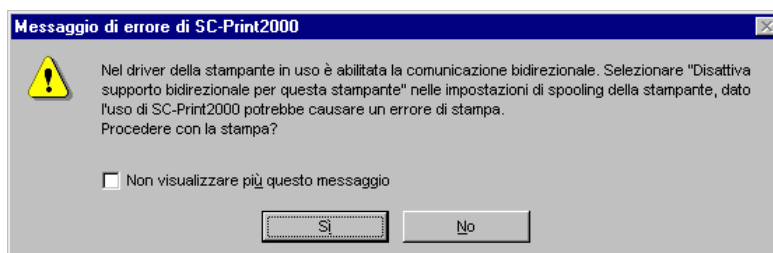
Installazione del driver della stampante

1. Passare a **Start - Impostazioni** e fare clic sull'icona **Stampanti**. Fare clic su **Aggiungi stampante** e avviare l'installazione guidata.
2. Selezionare **Stampante locale**.
3. Verrà visualizzato l'elenco dei driver della stampante. Selezionare il driver della stampante appropriato e fare clic su **Avanti**.
4. Selezionare la porta IPP creata nell'elenco **Porte disponibili**. Fare clic su **Avanti**.
5. Seguire le istruzioni. Effettuare una stampa di prova.



SUGGERIMENTO

- * Se appare un messaggio di errore relativo alla stampa bidirezionale, scegliere di non visualizzare più il messaggio in futuro e continuare la stampa.



NOTA

- * Per utilizzare il driver della stampante già installato, aprire le proprietà della stampante, passare alla sezione **Dettagli** e selezionare nell'elenco la porta IPP della stampante creata con SC-Print2000.

Manuale dell'utente di Print Server Card

Stampa in Windows NT 4.0 utilizzando TCP/IP

Questa sezione spiega come stampare utilizzando il protocollo TCP/IP di Windows NT 4.0.



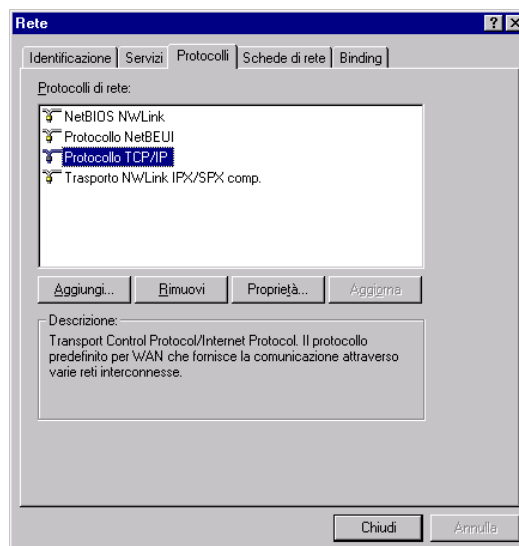
SUGGERIMENTO

* Assicurarsi di utilizzare il driver della stampante appropriato per Windows NT 4.0.

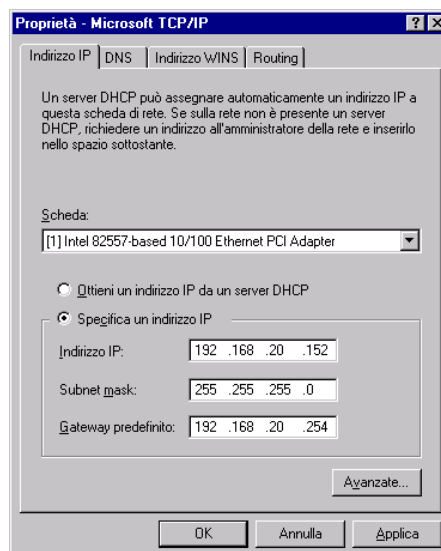
Impostazione della rete

Assicurarsi che TCP/IP sia stato aggiunto a **Rete** e a **Servizi di stampa Microsoft TCP/IP** nel modo seguente.

1. Fare doppio clic sull'icona **Rete** nel **Pannello di controllo** e verificare che il protocollo TCP/IP sia stato aggiunto a **Protocolli**.

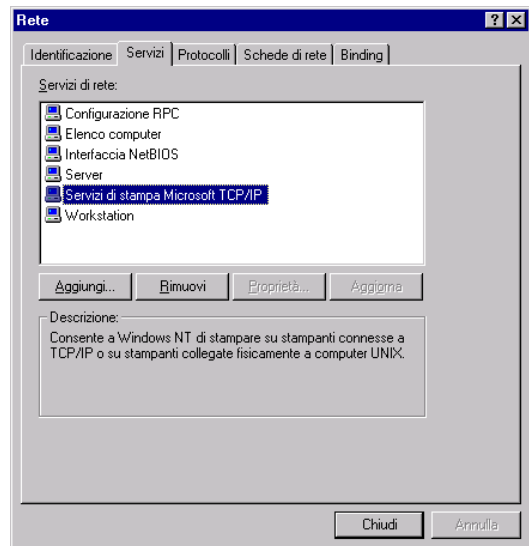


2. Confermare le proprietà di TCP/IP.



Manuale dell'utente di Print Server Card

3. Verificare che sia stato aggiunto il servizio **Servizi di stampa Microsoft TCP/IP**.



Manuale dell'utente di Print Server Card

Impostazione di Print Server Card

Per impostare Print Server Card, utilizzare NICManager di Print Server Card Software. Avviare NICManager. Verrà visualizzato l'elenco dei Print Server Card presenti nella rete. È possibile effettuare la ricerca scegliendo **File** e selezionando **Cerca**.



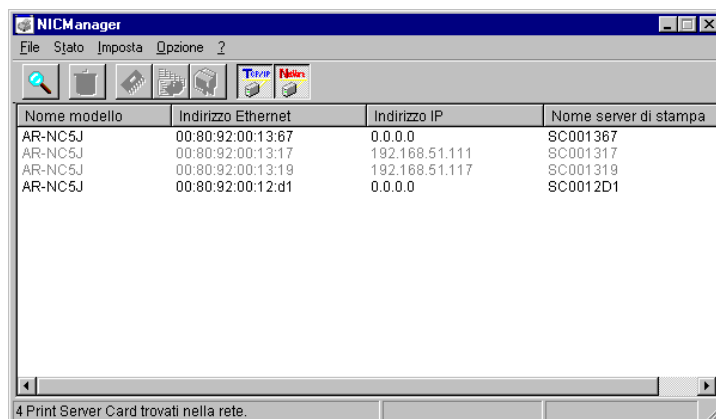
NOTA

- * I NIC non impostati appaiono evidenziati nell'elenco.
- * Installare NICManager utilizzando l'installazione standard del CD-ROM.
- * Alcuni parametri possono essere impostati dalla stampante. Per informazioni dettagliate, consultare il manuale della stampante.

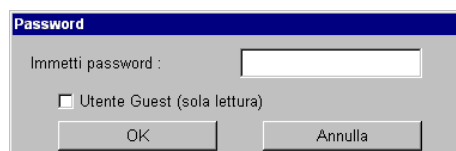


SUGGERIMENTO

- * Prima di impostare Print Server Card, controllare il relativo indirizzo Ethernet. L'indirizzo Ethernet è composto dai 6 numeri esadecimali a due cifre che appaiono sul sigillo di Print Server Card.
(Es.: 00.80.92.00.13.67)



1. Selezionare nell'elenco il Print Server Card da impostare. Scegliere **Imposta** e selezionare **Imposta Print Server Card**. Verrà visualizzato **Password**. Digitare una password e fare clic su **OK**. Verrà visualizzato **Imposta Print Server Card**.

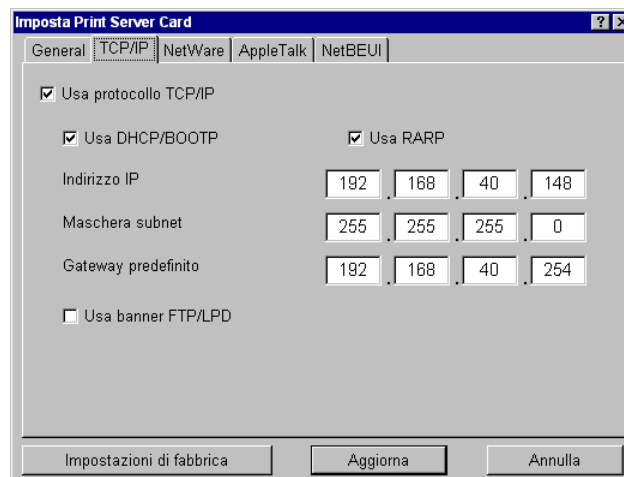


SUGGERIMENTO

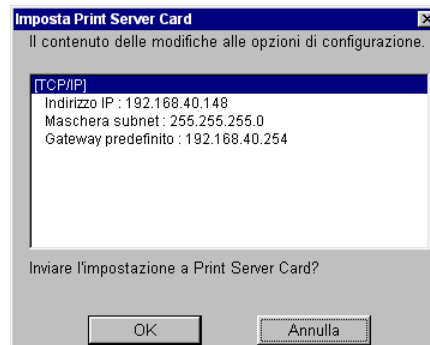
- * La password in Impostazioni di fabbrica è **Sharp**.
- * È possibile visualizzare la configurazione selezionando **Utente Guest**, ma non modificare i parametri.

Manuale dell'utente di Print Server Card

2. Passare alla sezione **TCP/IP** dell'impostazione di Print Server Card. Questa sezione è molto importante quando si utilizza un ambiente TCP/IP. Chiedere conferma all'amministratore della rete prima di impostare le opzioni. Dopo avere specificato tutti i parametri, fare clic su **Aggiorna**.



3. Le modifiche verranno visualizzate. Confermare e fare clic su **OK**.



4. Verrà visualizzato il messaggio **Riavviare Print Server Card**. Riavviare la stampante.
5. Effettuare la ricerca con NICManager. Assicurarsi che sia visualizzato il Print Server Card con la nuova configurazione. La configurazione è completa.



SUGGERIMENTO

- * Non è possibile effettuare una ricerca quando Print Server Card è in fase di reimpostazione. È necessario attendere ed effettuare nuovamente la ricerca.

Manuale dell'utente di Print Server Card

Stampa con LPR in Windows NT 4.0

1. Selezionare **Pannello di controllo** e aprire **Stampanti**. Fare clic su **Aggiungi stampante**. Verrà visualizzata l'installazione guidata.
2. Nella prima finestra, selezionare **Questo computer** e fare clic su **Avanti**.
3. Nella finestra successiva, fare clic su **Aggiungi porta** e creare una nuova porta. Se si è già creata una porta durante l'installazione di Print Server Card, continuare e scegliere la porta.
4. Selezionare **LPR Port** in **Porte stampanti disponibili** e fare clic su **Nuova porta**.
5. Aggiungere l'indirizzo IP di Print Server Card a Nome o indirizzo del server che fornisce l'lpd di Aggiungi stampante compatibile LPR e il nome della porta "lp" di Print Server Card a Nome della stampante o della coda si stampa su quel server e fare clic su **OK**.
6. Verrà visualizzato l'elenco delle porte della stampante disponibili. Fare clic su **Chiudi**. Il nome verrà aggiunto all'elenco delle porte disponibili. Selezionare la porta appropriata e fare clic su **Avanti**.
7. Selezionare il driver della stampante in uso. Fare clic su **Avanti**.
8. Aggiungere il nome della stampante da utilizzare. È possibile tuttavia specificare un nome di propria scelta. Fare clic su **Avanti**.
9. È possibile scegliere di condividere la stampante. Per condividere la stampante, aggiungere il nome della stampante. Non eseguire alcuna selezione in "Selezionare il sistema operativo di tutti i computer.....". Fare clic su **Avanti**.
10. Eseguire una stampa di prova.

Manuale dell'utente di Print Server Card

Stampa in Windows 2000/XP utilizzando TCP/IP

Questa sezione spiega come stampare da Windows 2000/XP utilizzando il protocollo TCP/IP



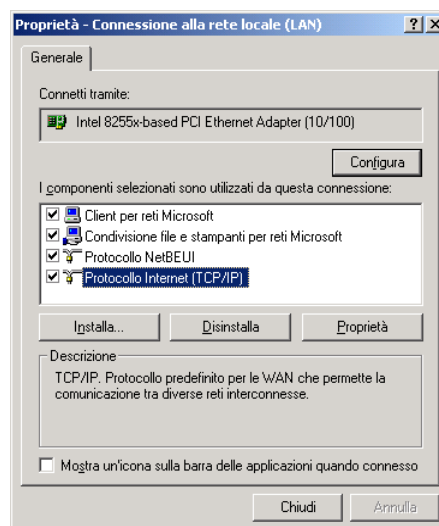
SUGGERIMENTO

* Assicurarsi di utilizzare il driver della stampante appropriato per Windows 2000/XP.

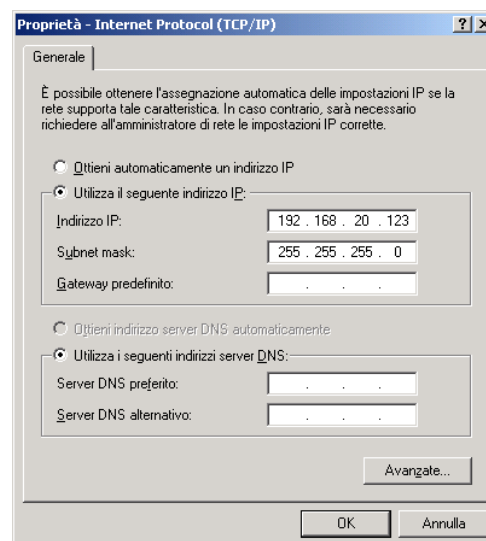
Impostazione della rete

Assicurarsi che “TCP/IP” sia stato aggiunto alla **Rete** nel modo seguente.

1. Aprire le proprietà **Connessione alla rete locale (LAN)** nel Pannello di controllo - **Rete e connessioni remote** e verificare che il protocollo **TCP/IP** sia stato aggiunto.



2. Confermare le proprietà di **TCP/IP**.



SUGGERIMENTO

* Non è necessario aggiungere il servizio “Servi di stampa Microsoft TCP/IP” in Windows 2000/XP.

Manuale dell'utente di Print Server Card

Impostazione di Print Server Card

Per impostare Print Server Card, utilizzare NICManager di Print Server Card Software. Avviare NICManager. Verrà visualizzato l'elenco dei Print Server Card presenti nella rete. È possibile effettuare la ricerca scegliendo **File** e selezionando **Cerca**.



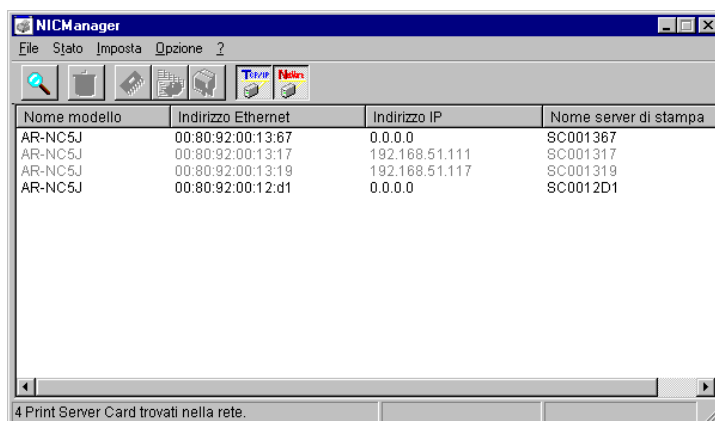
NOTA

- * I NIC non impostati appaiono evidenziati nell'elenco.
- * Installare NICManager utilizzando l'installazione standard del CD-ROM.
- * Alcuni parametri possono essere impostati dalla stampante. Per informazioni dettagliate, consultare il manuale della stampante.

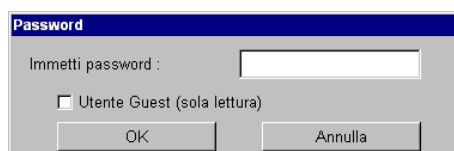


SUGGERIMENTO

- * Prima di impostare Print Server Card, controllare il relativo indirizzo Ethernet. L'indirizzo Ethernet è composto dai 6 numeri esadecimali a due cifre che appaiono sul sigillo di Print Server Card.
(Es.: 00.80.92.00.13.67)



1. Selezionare nell'elenco il Print Server Card da impostare. Scegliere **Imposta** e selezionare **Imposta Print Server Card**. Verrà visualizzato **Password**. Digitare una password e fare clic su **OK**. Verrà visualizzato **Imposta Print Server Card**.

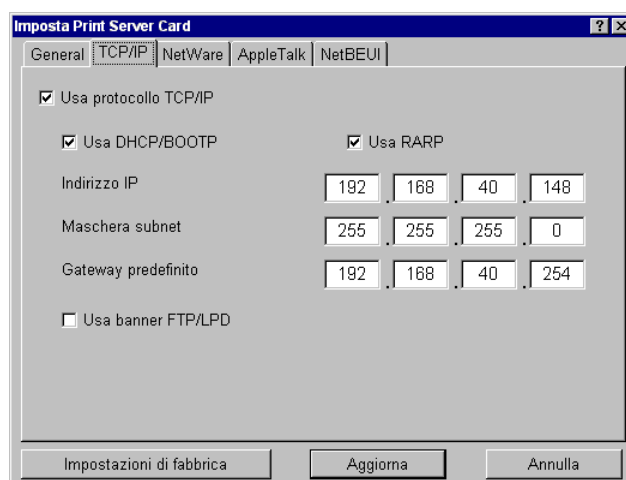


SUGGERIMENTO

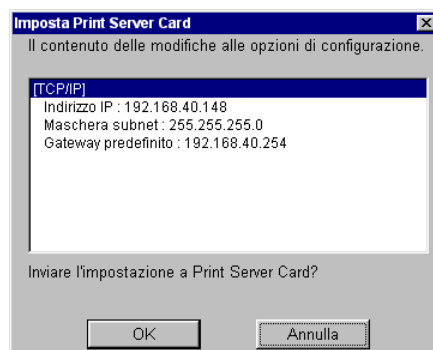
- * La password in Impostazioni di fabbrica è **Sharp**.
- * È possibile visualizzare la configurazione selezionando **Utente Guest**, ma non modificare i parametri.

Manuale dell'utente di Print Server Card

2. Passare alla sezione **TCP/IP** dell'impostazione di Print Server Card. Questa sezione è molto importante quando si utilizza un ambiente TCP/IP. Chiedere conferma all'amministratore della rete prima di impostare le opzioni. Dopo avere specificato tutti i parametri, fare clic su **Aggiorna**.



3. Le modifiche verranno visualizzate. Confermare e fare clic su **OK**.



4. Verrà visualizzato il messaggio **Riavviare Print Server Card**. Riavviare la stampante.
5. Ricerca con NICManager. Assicurarsi che sia visualizzato il Print Server Card con la nuova configurazione. La configurazione è completa.



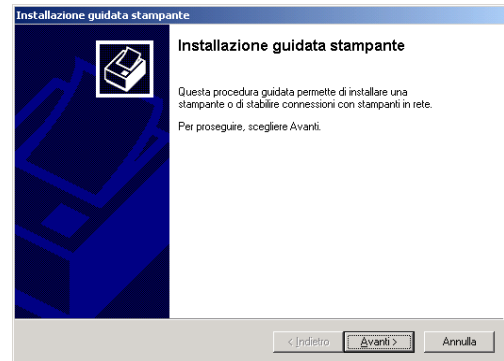
SUGGERIMENTO

* Non è possibile effettuare una ricerca quando Print Server Card è in fase di reimpostazione. È necessario attendere ed effettuare nuovamente la ricerca.

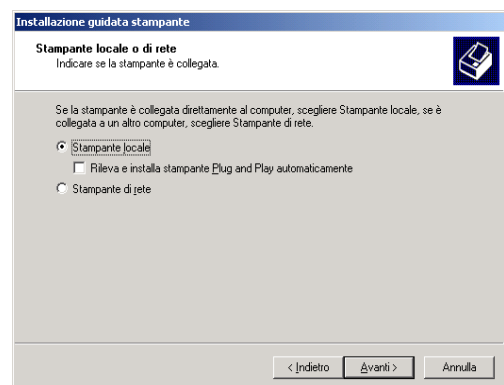
Manuale dell'utente di Print Server Card

Stampa mediante la porta TCP/IP standard di Windows 2000/XP

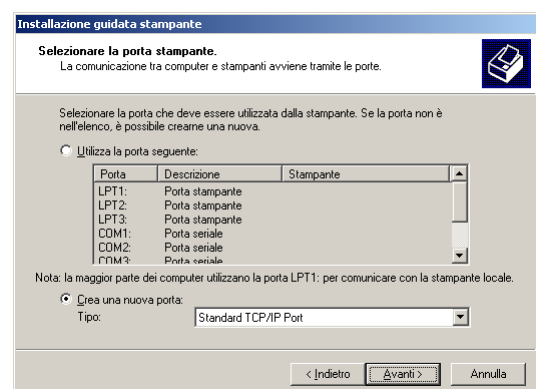
1. Passare a **Start - Impostazioni - Pannello di controllo - Stampanti**, fare clic su **Aggiungi stampante** e avviare l'installazione guidata.



2. Selezionare **Stampante locale**. Assicurarsi di deselezionare l'opzione **Rileva e installa stampante Plug and Play automaticamente**.

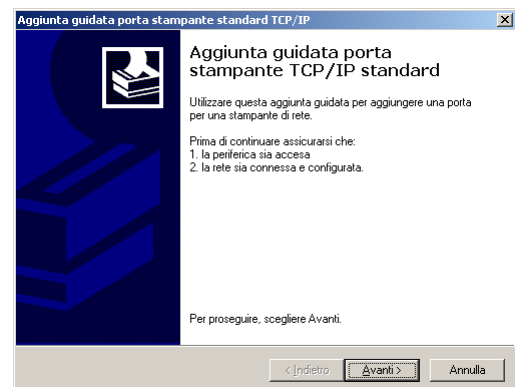


3. Selezionare l'opzione **Crea una nuova porta** in **Selezionare la porta stampante** e creare una nuova porta. Selezionare **Standard TCP/IP Port** e fare clic su **Avanti**. Se la porta di stampa di destinazione è stata creata durante l'installazione di Print Server Card, selezionare la porta da **Utilizza la porta seguente** e fare clic su **Avanti**.

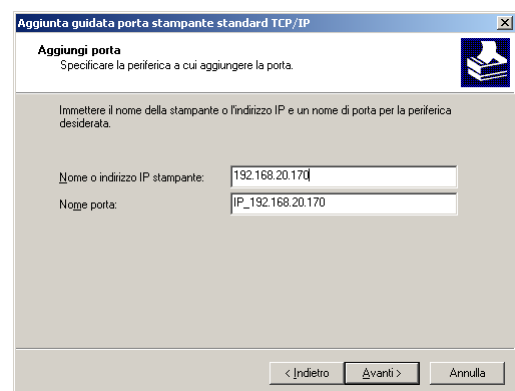


Manuale dell'utente di Print Server Card

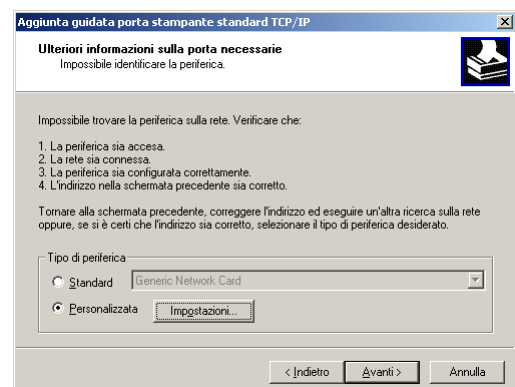
4. La procedura Aggiunta guidata porta stampante standard TCP/IP avrà inizio.



5. Aggiungere una porta stampante. Immettere l'indirizzo IP di questo prodotto nel campo **Nome o indirizzo IP stampante**. Se non si immette un Nome porta, si consiglia di utilizzare l'impostazione predefinita (IP_xxx.xxx.xxx.xxx).

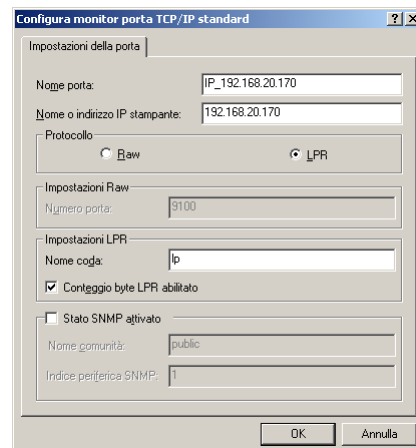


6. Identificare il tipo di periferica. Selezionare l'opzione **Personalizzata** e fare clic sul pulsante **Impostazioni**.

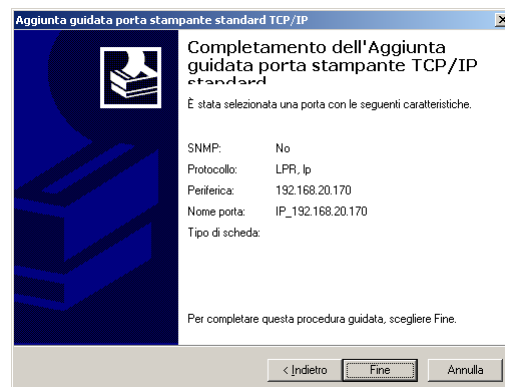


Manuale dell'utente di Print Server Card

7. Immettere le informazioni relative alla porta.
Nella sezione **Protocollo**, selezionare **LPR**.
Immettere **lp** come Nome coda nella sezione **Impostazioni LPR**, e selezionare la casella **Conteggio byte LPR abilitato**.



8. Controllare la configurazione.



Manuale dell'utente di Print Server Card

9. In **Installazione guidata stampante**, selezionare il driver della stampante da utilizzare. Fare clic su **Avanti**.



NOTA

* Quando appare **Usa driver esistente**, confermare l'uso del driver esistente oppure selezionare un nuovo driver.

10. In **Nome stampante**, aggiungere il nome della stampante da utilizzare in Windows 2000/XP. Se necessario, aggiungere un nome di propria scelta. Scegliere se si desidera utilizzare questa stampante come stampante normale, quindi fare clic su **Next**.
11. Selezionare **Condividi con nome** o **Non condividere questa stampante** in **Condivisione stampante**, in base alla configurazione dell'ambiente. Se la stampante è condivisa, digitare un nome di condivisione. Fare clic su **Avanti**.
12. In **Stampante pagina di prova**, selezionare **Sì**. Fare clic su **Avanti**.
13. Verranno elencate le informazioni relative alla configurazione. Se le informazioni sono corrette, fare clic su **Fine**. La nuova stampante verrà aggiunta all'elenco. Se la stampa di prova è corretta, l'impostazione della stampante è terminata.

Manuale dell'utente di Print Server Card

Stampa da LPR in Windows 2000/XP

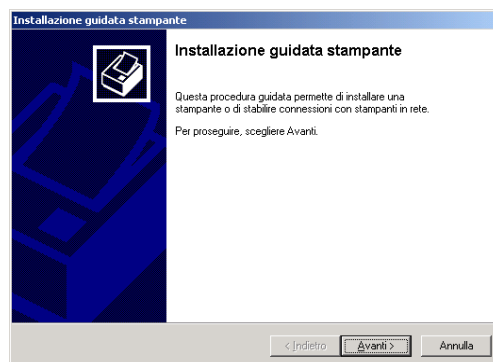
Questa sezione spiega come stampare da Windows 2000/XP utilizzando LPR.



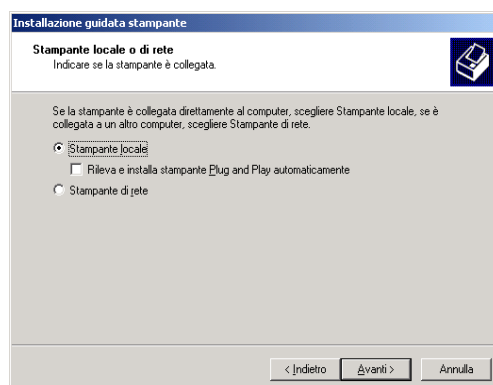
SUGGERIMENTO

- * Per stampare con LPR è necessario aggiungere una porta LPR. Passare a **Start - Impostazioni - Pannello di controllo - Installazione applicazioni - Installazione componenti di Windows** e aprire **Aggiunta guidata componenti di Windows**. In Componente, selezionare **Altri servizi di gestione file e stampa su rete**, fare clic su **Dettagli**, selezionare **Servizi di stampa per UNIX** e fare clic su **OK**. Verrà visualizzato **Aggiunta guidata componenti di Windows**. Una volta aggiunto il componente, fare clic su Fine. La porta LPR è stata aggiunta.

1. Passare a **Start - Impostazioni - Pannello di controllo - Stampanti**, fare clic su **Aggiungi stampante** e avviare l'installazione guidata.

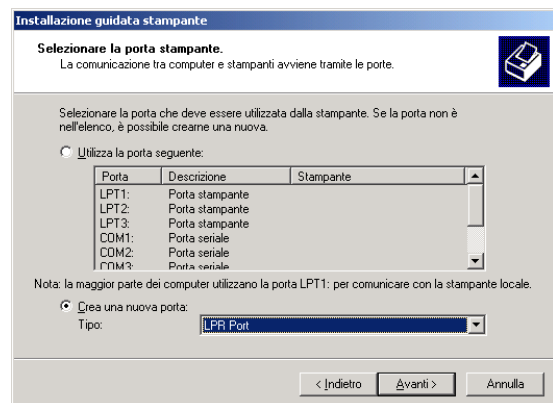


2. Selezionare **Stampante locale**. Assicurarsi di deselezionare l'opzione **Rileva e installa stampante Plug and Play automaticamente**.

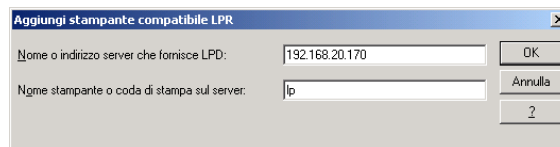


Manuale dell'utente di Print Server Card

3. Selezionare l'opzione **Crea una nuova porta** in **Selezionare la porta stampante** e creare una nuova porta. Selezionare **Standard TCP/IP Port** e fare clic su **Avanti**.
Se la porta di stampa di destinazione è stata creata durante l'installazione di Print Server Card, selezionare la porta da **Utilizza la porta seguente** e fare clic su **Avanti**.



4. In **Nome o indirizzo server che fornisce LPD**, digitare l'indirizzo IP di Print Server Card. In **Nome stampante o coda di stampa sul server**, aggiungere **lp** e fare clic su **OK**.



5. In **Installazione guidata stampante**, selezionare il driver della stampante da utilizzare. Fare clic su **Avanti**.



NOTA

* Quando appare **Usa driver esistente**, confermare l'uso del driver esistente oppure selezionare un nuovo driver.

6. In **Nome stampante**, aggiungere il nome della stampante da utilizzare in Windows 2000/XP. Se necessario, aggiungere un nome di propria scelta. Scegliere se si desidera utilizzare questa stampante come stampante normale, quindi fare clic su **Next**.
7. Selezionare **Condividere con nome** o **Non condividere questa stampante** in **Condivisione stampante**, in base alla configurazione dell'ambiente. Se la stampante è condivisa, digitare un nome di condivisione. Fare clic su **Avanti**.
8. In **Stampante pagina di prova**, selezionare **Si**. Fare clic su **Avanti**.
9. Verranno elencate le informazioni relative alla configurazione. Se le informazioni sono corrette, fare clic su **Fine**. La nuova stampante verrà aggiunta all'elenco. Se la stampa di prova è corretta, l'impostazione della stampante è terminata.

Manuale dell'utente di Print Server Card

Aggiunta di una porta IPP di Windows 2000/XP

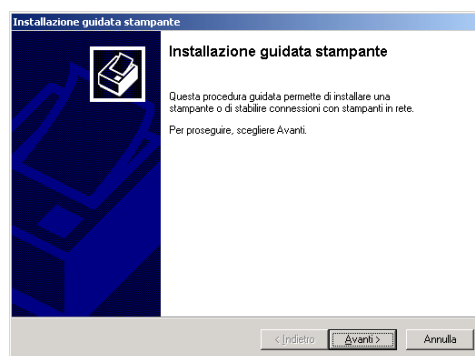
Questa sezione spiega come stampare utilizzando la funzionalità IPP.



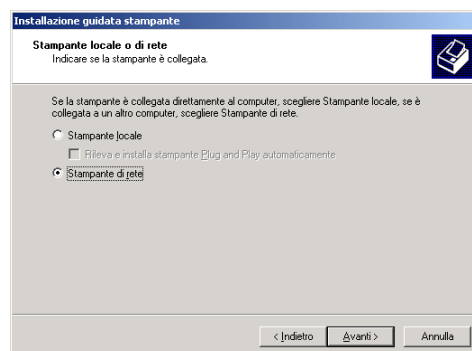
NOTA

* Print Server Card è compatibile con IPP. È possibile quindi stampare via Internet.

1. Passare a **Start - Impostazioni - Pannello di controllo - Stampanti e** fare doppio clic su **Aggiungi stampante**. Verrà avviato **Installazione guidata stampante**.



2. Selezionare **Stampante di rete** come collegamento della stampante.



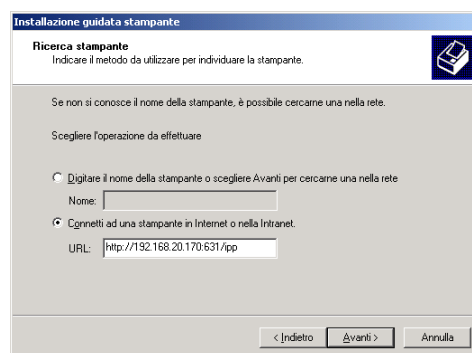
3. In **Ricerca stampante**, selezionare **Connetti ad una stampante in Internet o nella Intranet** e assegnare l'URL o l'indirizzo IP di Print Server Card. Se appare **Connetti alla stampante**, fare clic su **OK**.

Se l'URL è "psc.abcd.com"

http://psc.abcd.com:631/ipp/lp
oppure http://psc.abcd.com:631/ipp

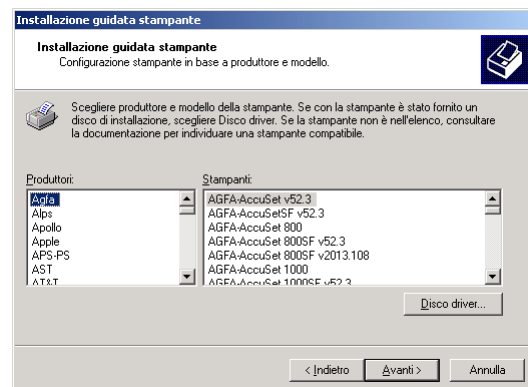
Se l'indirizzo IP è "192.168.20.170"

http://192.168.20.170:631/ipp/lp
oppure http://192.168.20.170:631/ipp



Manuale dell'utente di Print Server Card

4. Selezionare il driver della stampante e fare clic su **Avanti**.

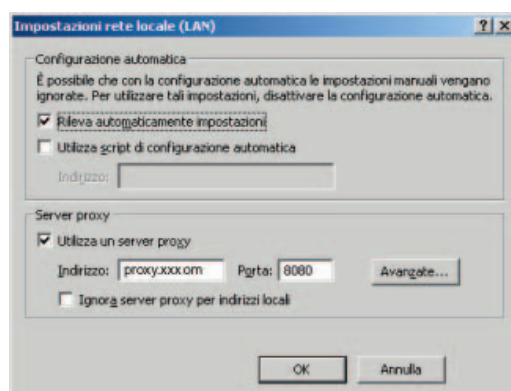


5. Impostare la stampante come stampante predefinita. Fare clic su **Avanti**. Al termine dell'impostazione, fare clic su **Fine**.



SUGGERIMENTO

- * Se si desidera stampare tramite il server proxy, assicurarsi di avere impostato il server proxy sul browser web. In Internet Explorer 4/5, verrà visualizzata la schermata sottostante.



Manuale dell'utente di Print Server Card

Stampa in Windows 95/98/Me utilizzando NetBEUI

Questa sezione spiega come stampare utilizzando il protocollo NetBEUI in ambiente Windows 95/98/Me.



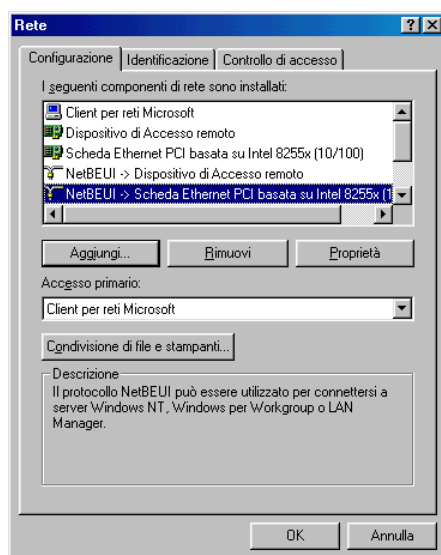
SUGGERIMENTO

- * Assicurarsi di utilizzare il driver della stampante appropriato per Windows 95, Windows 98 e Windows Me.

Impostazione della rete

Per stampare utilizzando il protocollo NetBEUI, *Configurazione* deve contenere *Protocollo NetBEUI* e *Condivisione file e stampanti per reti Microsoft*.

1. Passare a **Start - Impostazioni** e aprire il **Pannello di controllo**. Fare clic su **Rete** e selezionare **Configurazione**. Aggiungere *Protocollo NetBEUI* e *Condivisione file e stampanti per reti Microsoft*.



Manuale dell'utente di Print Server Card

Impostazione di Print Server Card

Questa sezione spiega come impostare Print Server Card per la stampa con il protocollo NetBEUI.



NOTA

- * Alcuni parametri possono essere impostati dalla stampante. Per informazioni dettagliate, consultare il manuale della stampante.

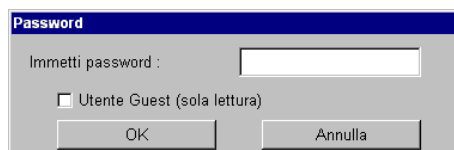
È possibile impostare Print Server Card per l'attivazione o la disattivazione del protocollo NetBEUI. Se si è disattivato il protocollo NetBEUI nell'installazione guidata rapida, è possibile attivarlo in NICManager.



NOTA

- * NICManager può essere installato avviando l'Impostazione standard sul CD-ROM.

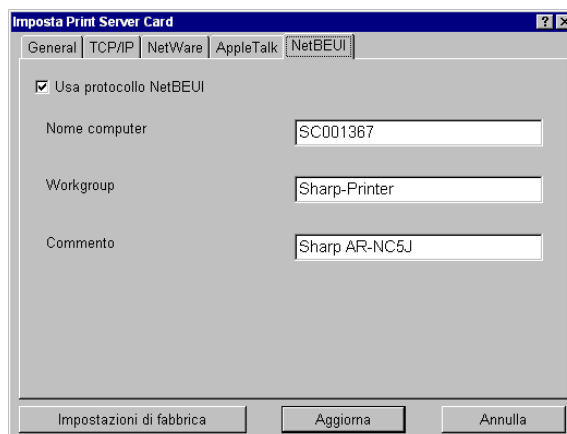
1. Avviare NICManager.
2. Verrà visualizzato l'elenco dei Print Server Card presenti nella rete.
3. Selezionare nell'elenco il Print Server Card da impostare. Scegliere **Imposta** e selezionare **Imposta Print Server Card**. Verrà visualizzato **Password**. Digitare una password e fare clic su OK. Verrà visualizzato **Imposta Print Server Card**.



SUGGERIMENTO

- * La password in Impostazioni di fabbrica è **Sharp**.
- * È possibile visualizzare la configurazione selezionando **Utente Guest**, ma non modificare i parametri.

4. Passare alla sezione **NetBEUI** di **Imposta Print Server Card**. Questa sezione è molto importante quando si utilizza un ambiente TCP/IP. Chiedere conferma all'amministratore della rete prima di impostare le opzioni. Dopo avere specificato tutti i parametri, fare clic su **Aggiorna**.



SUGGERIMENTO

- * Se si desidera modificare il nome del workgroup, selezionare il nome già esistente in **Tutta la rete**.

Manuale dell'utente di Print Server Card

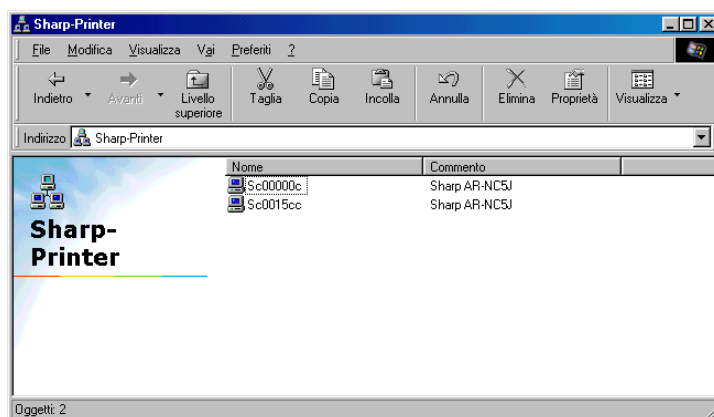
Aggiunta della stampante

1. Fare clic su **Risorse di rete** e aprire il workgroup **Sharp-Printer** in **Tutta la rete**. Fare clic su computer (Print Server Card).

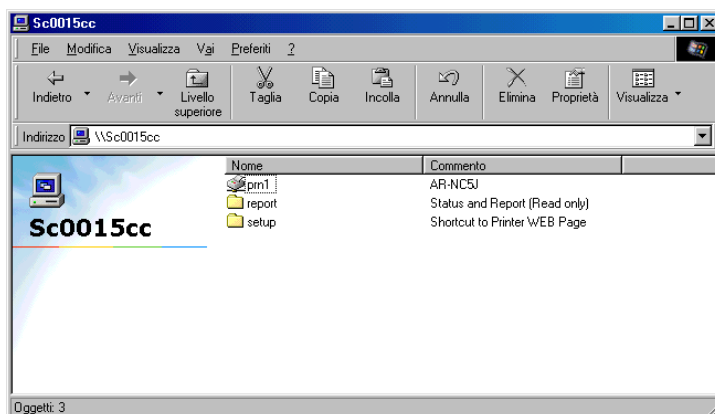


SUGGERIMENTO

- * L'operazione potrebbe richiedere alcuni minuti necessari per il rilevamento di Print Server Card. Attendere alcuni minuti, quindi ripetere l'operazione.
- * "xxxxxx" di "SCxxxxxx" sono le ultime sei cifre dell'indirizzo Ethernet di Print Server Card.



2. Verrà visualizzata l'icona di una stampante e due cartelle. Fare clic sull'icona della stampante.



SUGGERIMENTO

- * Per informazioni dettagliate sulle cartelle di **report** e **setup**, consultare l'**Appendice - NetBEUI** del manuale in linea.

3. Se la stampante non è impostata, appare un messaggio nel quale si chiede se si desidera impostare la stampante. Fare clic su **Sì**. Se l'impostazione della stampante è completa, verrà visualizzato l'elenco dei processi di stampa in attesa.
4. Verrà avviata l'impostazione guidata. Seguire le istruzioni. La nuova stampante verrà aggiunta all'elenco. Effettuare una stampa di prova.

Manuale dell'utente di Print Server Card

Stampa in Windows NT 4.0 utilizzando NetBEUI

Questa sezione spiega come stampare utilizzando il protocollo NetBEUI in ambiente Windows NT 4.0.



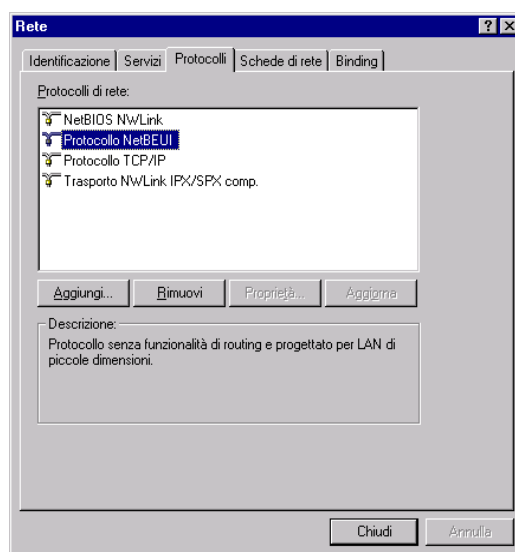
SUGGERIMENTO

* Assicurarsi di utilizzare il driver della stampante appropriato per Windows NT 4.0.

Impostazione della rete

Per stampare utilizzando il protocollo NetBEUI, è necessario abilitare questo protocollo nelle proprietà della Rete.

1. Passare a **Start - Impostazioni** e aprire il **pannello di controllo**. Fare clic su **Rete**, aggiungere il protocollo NetBEUI a **Protocolli** e aggiungere il browser del computer a **Servizi**.



Manuale dell'utente di Print Server Card

Impostazione di Print Server Card

Questa sezione spiega come impostare Print Server Card per la stampa con il protocollo NetBEUI.



NOTA

- * Alcuni parametri possono essere impostati dalla stampante. Per informazioni dettagliate, consultare il manuale della stampante.

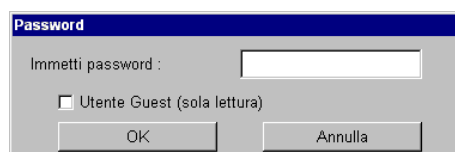
È possibile impostare Print Server Card per l'attivazione o la disattivazione del protocollo NetBEUI. Se si è disattivato il protocollo NetBEUI nell'installazione guidata rapida, è possibile attivarlo in NICManager.



NOTA

- * NICManager può essere installato avviando l'impostazione standard sul CD-ROM.

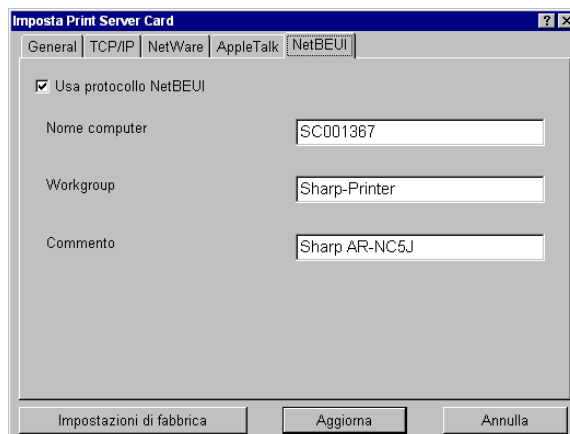
1. Avviare NICManager.
2. Verrà visualizzato l'elenco dei Print Server Card presenti nella rete.
3. Selezionare nell'elenco il Print Server Card da impostare. Scegliere **Imposta** e selezionare **Imposta Print Server Card**. Verrà visualizzato **Password**. Digitare una password e fare clic su **OK**. Verrà visualizzato **Imposta Print Server Card**.



SUGGERIMENTO

- * La password in Impostazioni di fabbrica è **Sharp**.
- * È possibile visualizzare la configurazione selezionando **Utente Guest**, ma non modificare i parametri.

4. Passare alla sezione **NetBEUI** di **Imposta Print Server Card**. Questa sezione è molto importante quando si utilizza un ambiente TCP/IP. Chiedere conferma all'amministratore della rete prima di impostare le opzioni. Dopo avere specificato tutti i parametri, fare clic su **Aggiorna**.



SUGGERIMENTO

- * Se si desidera modificare il nome del workgroup, selezionare il nome già esistente in **Tutta la rete**.

Manuale dell'utente di Print Server Card

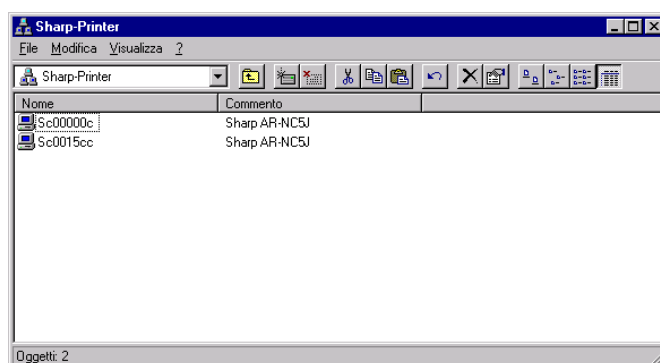
Aggiunta della stampante

1. Fare clic su **Risorse di rete** e aprire il workgroup **Sharp-Printer** in **Tutta la rete**. Fare clic su computer (Print Server Card).

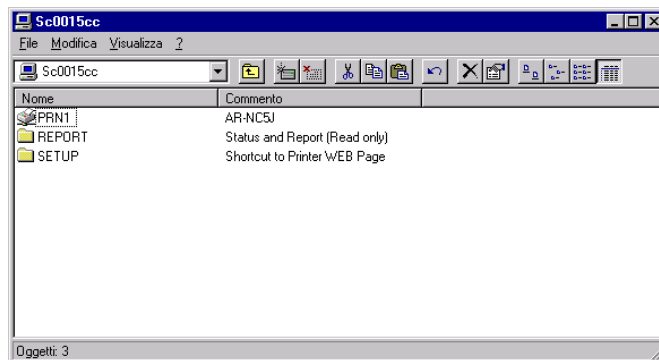


SUGGERIMENTO

- * L'operazione potrebbe richiedere alcuni minuti necessari per il rilevamento di Print Server Card. Attendere alcuni minuti, quindi ripetere l'operazione.
- * "xxxxxx" di "SCxxxxxx" sono le ultime sei cifre dell'indirizzo Ethernet di Print Server Card.



2. Verrà visualizzata l'icona di una stampante e due cartelle. Fare clic sull'icona della stampante.



SUGGERIMENTO

- * Per informazioni dettagliate sulle cartelle di **report** e **setup**, consultare l'**Appendice - NetBEUI** del manuale in linea.

3. Se la stampante non è impostata, appare un messaggio nel quale si chiede se si desidera impostare la stampante. Fare clic su **Sì**. Se l'impostazione della stampante è completa, verrà visualizzato l'elenco dei processi di stampa in attesa.
4. Verrà avviata l'impostazione guidata. Seguire le istruzioni. La nuova stampante verrà aggiunta all'elenco. Effettuare una stampa di prova.

Manuale dell'utente di Print Server Card

Stampa in Windows 2000 utilizzando NetBEUI

Questa sezione spiega come stampare utilizzando il protocollo NetBEUI in ambiente Windows NT2000.



SUGGERIMENTO

* Assicurarsi di utilizzare il driver della stampante appropriato per Windows 2000.

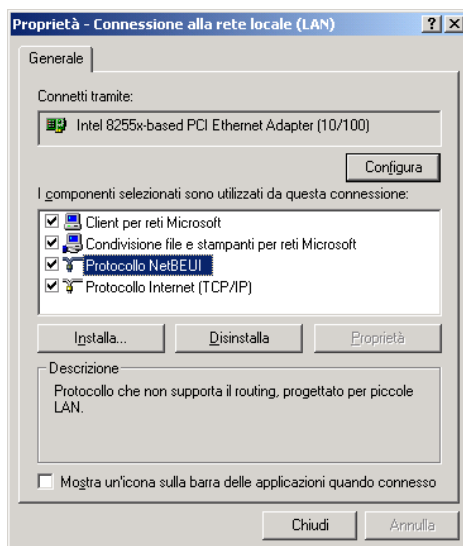
Impostazione della rete

Per stampare utilizzando il protocollo NetBEUI, è necessario abilitare il **Protocollo NetBEUI** e **Condivisione file e stampanti per reti Microsoft** nelle proprietà della rete.

Impostazione in Windows 2000

1. Passare a **Start - Impostazioni** e aprire le proprietà di **Connessione alla rete locale (LAN)** in **Pannello di controllo - Rete e connessioni remote**. Aggiungere **Protocollo NetBEUI** e **Condivisione file e stampanti per reti Microsoft**.

Impostazione in Windows 2000



Manuale dell'utente di Print Server Card

Impostazione di Print Server Card

Questa sezione spiega come impostare Print Server Card per la stampa con il protocollo NetBEUI.



NOTA

- * Alcuni parametri possono essere impostati dalla stampante. Per informazioni dettagliate, consultare il manuale della stampante.

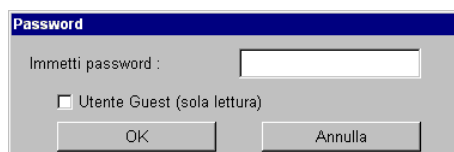
È possibile impostare Print Server Card per l'attivazione o la disattivazione del protocollo NetBEUI. Se si è disattivato il protocollo NetBEUI nell'installazione guidata rapida, è possibile attivarlo in NICManager.



NOTA

- * NICManager può essere installato avviando l'impostazione standard sul CD-ROM.

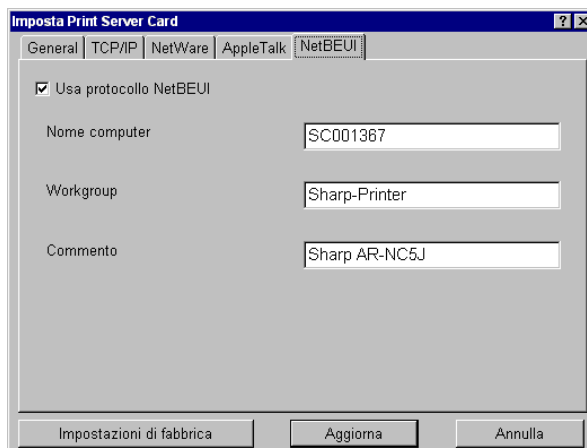
1. Avviare NICManager.
2. Verrà visualizzato l'elenco dei Print Server Card presenti nella rete.
3. Selezionare nell'elenco il Print Server Card da impostare. Scegliere **Imposta** e selezionare **Imposta Print Server Card**. Verrà visualizzato **Password**. Digitare una password e fare clic su **OK**. Verrà visualizzato **Imposta Print Server Card**.



SUGGERIMENTO

- * La password in Impostazioni di fabbrica è **Sharp**.
- * È possibile visualizzare la configurazione selezionando **Utente Guest**, ma non modificare i parametri.

4. Passare alla sezione **NetBEUI** di **Imposta Print Server Card**. Questa sezione è molto importante quando si utilizza un ambiente TCP/IP. Chiedere conferma all'amministratore della rete prima di impostare le opzioni. Dopo avere specificato tutti i parametri, fare clic su **Aggiorna**.



SUGGERIMENTO

- * Se si desidera modificare il nome del workgroup, selezionare il nome già esistente in **Tutta la rete**.

Manuale dell'utente di Print Server Card

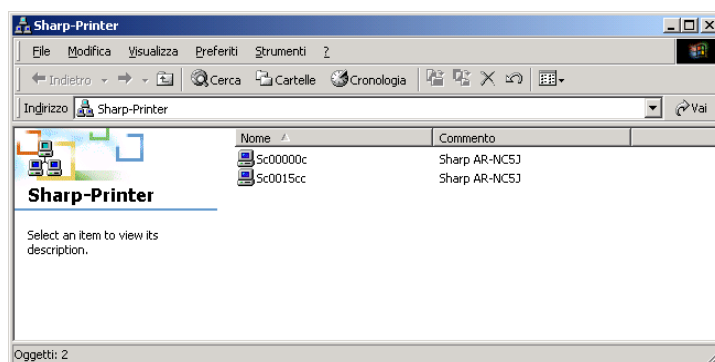
Aggiunta della stampante

1. Aprire **Risorse di rete - Tutta la rete** e visualizzare tutta la rete. Fare doppio clic su **Rete di Microsoft Windows**, quindi aprire il workgroup contenente Print Server Card e fare doppio clic sull'icona di Print Server Card (visualizzata come icona di un computer).

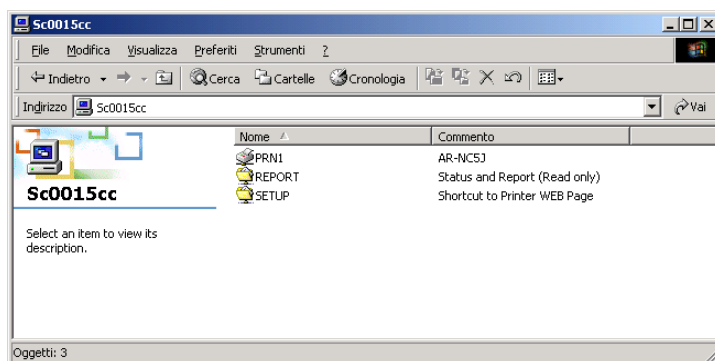


SUGGERIMENTO

- * L'operazione potrebbe richiedere alcuni minuti necessari per il rilevamento di Print Server Card. Attendere alcuni minuti, quindi ripetere l'operazione.
- * "xxxxxx" di "SCxxxxxx" sono le ultime sei cifre dell'indirizzo Ethernet di Print Server Card.



2. Verrà visualizzata l'icona di una stampante e due cartelle. Fare clic sull'icona della stampante.



SUGGERIMENTO

- * Per informazioni dettagliate sulle cartelle di **report** e **setup**, consultare l'**Appendice - NetBEUI** del manuale in linea.

3. Se la stampante non è impostata, appare un messaggio nel quale si chiede se si desidera impostare la stampante. Fare clic su **Sì**. Se l'impostazione della stampante è completa, verrà visualizzato l'elenco dei processi di stampa in attesa.
4. Verrà avviata l'impostazione guidata. Seguire le istruzioni. La nuova stampante verrà aggiunta all'elenco. Effettuare una stampa di prova.