


# المرجع السريع

## النسخ

### إنشاء النسخ

- 1 قم بتحميل مستند أصلي في درج وحدة تغذية المستندات التلقائية (ADF) أو على زجاج الماسحة الضوئية.
- 2 ملاحظة: لتجنب الحصول على صورة غير كاملة، تأكد من تطابق حجم ورقة المستند الأصلي مع حجم ورقة الإخراج.
- 3 من الشاشة الرئيسية، المس **نسخ**، ثم حدد عدد النسخ.
- 4 عند الضرورة، اضبط إعدادات النسخ.
- 3 انسخ المستند.

ملاحظة: لإنشاء نسخة سريعة، اضغط على  من لوحة التحكم.

### النسخ على وجهي الورقة

- 1 قم بتحميل مستند أصلي في درج وحدة تغذية المستندات التلقائية (ADF) أو على زجاج الماسحة الضوئية.
- 2 من الشاشة الرئيسية، المس **نسخ** < الإعدادات > **الجوانب**.
- 3 اضبط الإعدادات.
- 4 انسخ المستند.

### طباعة عدة صفحات على ورقة واحدة

- 1 قم بتحميل مستند أصلي في درج وحدة تغذية المستندات التلقائية (ADF) أو على زجاج الماسحة الضوئية.
- 2 من لوحة التحكم، انتقل إلى:
- 3 **نسخ** < الإعدادات > **عدد الصفحات لكل وجه** < ضبط الإعدادات > انسخ المستند.

## الإرسال بالبريد الإلكتروني

### تهيئة إعدادات SMTP للبريد الإلكتروني

قم بتهيئة إعدادات بروتوكول نقل البريد البسيط (SMTP) لإرسال مستند ممسوح ضوئيًا عبر البريد الإلكتروني. تختلف الإعدادات باختلاف موفر خدمة البريد الإلكتروني. قبل أن تبدأ، تأكد من أن الطابعة متصلة بشبكة اتصال ومن أن الشبكة متصلة بالإنترنت.

### استخدام Embedded Web Server

- 1 افتح مستعرض ويب، ثم اكتب عنوان IP الخاص بالطابعة في حقل العنوان.

#### ملاحظات:

- اعرض عنوان IP للطابعة على الشاشة الرئيسية للطابعة. ويتم عرض عنوان IP في أربع مجموعات من الأرقام المفصولة بنقاط على النحو 123.123.123.123.
- إذا كنت تستخدم خادم وكيل، فقم بتعطيله مؤقتًا لتحميل صفحة الويب بشكل صحيح.

- 2 انقر فوق الإعدادات < البريد الإلكتروني.

- 3 من قسم إعداد البريد الإلكتروني، قم بتهيئة الإعدادات.

#### ملاحظات:

- للحصول على مزيد من المعلومات حول كلمة المرور، راجع قائمة **موفري خدمة البريد الإلكتروني**.
- بالنسبة إلى موفري خدمة البريد الإلكتروني غير المدرجين في القائمة، اتصل بالموفر واطلب الإعدادات.

- 4 انقر فوق **Save** (حفظ).

### استخدام القائمة الإعدادات في الطابعة

- 1 من الشاشة الرئيسية، المس الإعدادات < البريد الإلكتروني > إعداد البريد الإلكتروني.
- 2 قم بتهيئة الإعدادات.

#### ملاحظات:

- للحصول على مزيد من المعلومات حول كلمة المرور، راجع قائمة **موفري خدمة البريد الإلكتروني**.
- بالنسبة إلى موفري خدمة البريد الإلكتروني غير المدرجين في القائمة، اتصل بالموفر واطلب الإعدادات.

### موفرو خدمة البريد الإلكتروني

- **بريد AOL**
- **بريد Comcast**
- **بريد Gmail**
- **بريد iCloud**

- **Mail.com**
- **بريد NetEase (mail.126.com)**
- **بريد NetEase (mail.163.com)**
- **بريد NetEase (mail.yeah.net)**
- **Outlook Live أو Microsoft 365**
- **بريد QQ**
- **بريد Sina**
- **بريد Sohu**
- **بريد Yahoo! بريد**
- **بريد Zoho**

#### ملاحظات:

- إذا واجهت أخطاء باستخدام الإعدادات المتوفرة، فاتصل بموفر خدمة البريد الإلكتروني.
- بالنسبة إلى موفري خدمة البريد الإلكتروني غير المدرجين في القائمة، اتصل بالموفر الخاص بك.

### بريد AOL

إعداد	القيمة
مدخل SMTP الرئيسي	smtp.aol.com
منفذ مدخل SMTP الرئيسي	587
استخدام SSL/TLS	مطلوب
Require Trusted Certificate (المطلوبة بشهادة موثوقة)	تعطيل
عنوان الرد	عنوان البريد الإلكتروني
مصادقة ملقم SMTP	تسجيل الدخول / عادي
بريد إلكتروني يبدوه الجهاز	استخدام بيانات اعتماد SMTP للجهاز
مُعزف مستخدم الجهاز	عنوان البريد الإلكتروني
كلمة مرور الجهاز	كلمة مرور التطبيق ملاحظة: لإنشاء كلمة مرور للتطبيق، انتقل إلى الصفحة <b>أمان حساب AOL</b> ، وقم بتسجيل الدخول إلى حسابك، ومن ثم انقر فوق <b>إنشاء كلمة مرور التطبيق</b> .

### بريد Comcast

إعداد	القيمة
مدخل SMTP الرئيسي	smtp.comcast.net
منفذ مدخل SMTP الرئيسي	587
استخدام SSL/TLS	مطلوب

إعداد	القيمة
Require Trusted Certificate (المطلوبة) (بشهادة موثوقة)	تعطيل
عنوان الرد	عنوان البريد الإلكتروني
مصادقة ملقم SMTP	تسجيل الدخول / عادي
بريد إلكتروني يبدؤه الجهاز	استخدام بيانات اعتماد SMTP للجهاز
مُعَرَّف مستخدم الجهاز	عنوان البريد الإلكتروني
كلمة مرور الجهاز	كلمة مرور الحساب

## Gmail™

**ملاحظة:** تأكد من تمكين التحقق من الصحة بخطوتين على حساب Google الخاص بك. لتمكين التحقق من الصحة بخطوتين، انتقل إلى الصفحة [أمان حساب Google](#)، وقم بتسجيل الدخول إلى حسابك، ومن ثم من القسم "تسجيل الدخول إلى Google"، انقر فوق **التحقق من الصحة بخطوتين**.

إعداد	القيمة
مدخل SMTP الرئيسي	smtp.gmail.com
منفذ مدخل SMTP الرئيسي	587
استخدام SSL/TLS	مطلوب
Require Trusted Certificate (المطلوبة) (بشهادة موثوقة)	تعطيل
عنوان الرد	عنوان البريد الإلكتروني
مصادقة ملقم SMTP	تسجيل الدخول / عادي
بريد إلكتروني يبدؤه الجهاز	استخدام بيانات اعتماد SMTP للجهاز
مُعَرَّف مستخدم الجهاز	عنوان البريد الإلكتروني
كلمة مرور الجهاز	كلمة مرور التطبيق <b>ملاحظات:</b> <ul style="list-style-type: none"> <li>لإنشاء كلمة مرور للتطبيق، انتقل إلى الصفحة <a href="#">أمان حساب Google</a>، وقم بتسجيل الدخول إلى حسابك، ومن ثم من القسم "تسجيل الدخول إلى Google"، انقر فوق <b>كلمات مرور التطبيقات</b>.</li> <li>تظهر عبارة "كلمات مرور التطبيقات" فقط في حال تم تمكين التحقق بخطوتين.</li> </ul>

## iCloud

**ملاحظة:** تأكد من تمكين التحقق من الصحة بخطوتين على حسابك.

إعداد	القيمة
مدخل SMTP الرئيسي	smtp.mail.me.com
منفذ مدخل SMTP الرئيسي	587
استخدام SSL/TLS	مطلوب
Require Trusted Certificate (المطلوبة) (بشهادة موثوقة)	تعطيل
عنوان الرد	عنوان البريد الإلكتروني
مصادقة ملقم SMTP	تسجيل الدخول / عادي
بريد إلكتروني يبدؤه الجهاز	استخدام بيانات اعتماد SMTP للجهاز
مُعَرَّف مستخدم الجهاز	عنوان البريد الإلكتروني
كلمة مرور الجهاز	كلمة مرور التطبيق <b>ملاحظة:</b> لإنشاء كلمة مرور للتطبيق، انتقل إلى الصفحة <a href="#">إدارة حساب iCloud</a> ، وقم بتسجيل الدخول إلى حسابك، ومن ثم من القسم الأمان، انقر فوق <b>إنشاء كلمة مرور</b> .

## Mail.com

إعداد	القيمة
مدخل SMTP الرئيسي	smtp.mail.com
منفذ مدخل SMTP الرئيسي	587
استخدام SSL/TLS	مطلوب
Require Trusted Certificate (المطلوبة) (بشهادة موثوقة)	تعطيل
عنوان الرد	عنوان البريد الإلكتروني
مصادقة ملقم SMTP	تسجيل الدخول / عادي
بريد إلكتروني يبدؤه الجهاز	استخدام بيانات اعتماد SMTP للجهاز
مُعَرَّف مستخدم الجهاز	عنوان البريد الإلكتروني
كلمة مرور الجهاز	كلمة مرور الحساب

## بريد NetEase (mail.126.com)

**ملاحظة:** تأكد من تمكين خدمة SMTP على حسابك. لتمكين الخدمة، من الصفحة الرئيسية لبريد NetEase، انقر فوق الإعدادات < POP3/SMTP/IMAP، ثم قم بتمكين خدمة IMAP/SMTP أو خدمة POP3/SMTP.

إعداد	القيمة
مدخل SMTP الرئيسي	smtp.126.com
منفذ مدخل SMTP الرئيسي	465
استخدام SSL/TLS	مطلوب
Require Trusted Certificate (المطلوبة) (بشهادة موثوقة)	تعطيل
عنوان الرد	عنوان البريد الإلكتروني
مصادقة ملقم SMTP	تسجيل الدخول / عادي
بريد إلكتروني يبدؤه الجهاز	استخدام بيانات اعتماد SMTP للجهاز
مُعَرَّف مستخدم الجهاز	عنوان البريد الإلكتروني
كلمة مرور الجهاز	كلمة مرور التحويل <b>ملاحظة:</b> يتم توفير كلمة مرور التحويل عند تمكين خدمة IMAP/SMTP أو خدمة POP3/SMTP.

## بريد NetEase (mail.163.com)

**ملاحظة:** تأكد من تمكين خدمة SMTP على حسابك. لتمكين الخدمة، من الصفحة الرئيسية لبريد NetEase، انقر فوق الإعدادات < POP3/SMTP/IMAP، ثم قم بتمكين خدمة IMAP/SMTP أو خدمة POP3/SMTP.

إعداد	القيمة
مدخل SMTP الرئيسي	smtp.163.com
منفذ مدخل SMTP الرئيسي	465
استخدام SSL/TLS	مطلوب
Require Trusted Certificate (المطلوبة) (بشهادة موثوقة)	تعطيل
عنوان الرد	عنوان البريد الإلكتروني
مصادقة ملقم SMTP	تسجيل الدخول / عادي
بريد إلكتروني يبدؤه الجهاز	استخدام بيانات اعتماد SMTP للجهاز
مُعَرَّف مستخدم الجهاز	عنوان البريد الإلكتروني
كلمة مرور الجهاز	كلمة مرور التحويل <b>ملاحظة:</b> يتم توفير كلمة مرور التحويل عند تمكين خدمة IMAP/SMTP أو خدمة POP3/SMTP.

بريد NetEase (mail.yeah.net)

**ملاحظة:** تأكد من تمكين خدمة SMTP على حسابك. لتمكين الخدمة، من الصفحة الرئيسية لبريد NetEase، انقر فوق الإعدادات < POP3/SMTP/IMAP>، ثم قم بتمكين خدمة IMAP/SMTP أو خدمة POP3/SMTP.

إعداد	القيمة
مدخل SMTP الرئيسي	smtp.yeah.net
منفذ مدخل SMTP الرئيسي	465
استخدام SSL/TLS	مطلوب
Require Trusted Certificate (المطلوبة بشهادة موثوقة)	تعطيل
عنوان الرد	عنوان البريد الإلكتروني
مصادقة ملقم SMTP	تسجيل الدخول / عادي
بريد إلكتروني يبدؤه الجهاز	استخدام بيانات اعتماد SMTP للجهاز
مُعَرَف مستخدم الجهاز	عنوان البريد الإلكتروني
كلمة مرور الجهاز	كلمة مرور التحويل <b>ملاحظة:</b> يتم توفير كلمة مرور التحويل عند تمكين خدمة IMAP/SMTP أو خدمة POP3/SMTP.

Outlook Live أو Microsoft 365

تنطبق هذه الإعدادات على حسابات مجالات البريد الإلكتروني outlook.com وhotmail.com وعلى حسابات Microsoft 365.

إعداد	القيمة
مدخل SMTP الرئيسي	smtp.office365.com
منفذ مدخل SMTP الرئيسي	587
استخدام SSL/TLS	مطلوب
Require Trusted Certificate (المطلوبة بشهادة موثوقة)	تعطيل
عنوان الرد	عنوان البريد الإلكتروني
مصادقة ملقم SMTP	تسجيل الدخول / عادي
بريد إلكتروني يبدؤه الجهاز	استخدام بيانات اعتماد SMTP للجهاز
مُعَرَف مستخدم الجهاز	عنوان البريد الإلكتروني

إعداد	القيمة
كلمة مرور الجهاز	كلمة مرور الحساب أو كلمة مرور التطبيق <b>ملاحظات:</b> <ul style="list-style-type: none"><li>بالنسبة إلى الحسابات التي تم تعطيل التحقق من الصحة بخطوتين فيها، استخدم كلمة مرور حسابك.</li><li>بالنسبة إلى حسابات outlook.com أو hotmail.com التي تم تمكين التحقق من الصحة بخطوتين فيها، استخدم كلمة مرور للتطبيق. لإنشاء كلمة مرور للتطبيق، انتقل إلى الصفحة <a href="#">إدارة حساب Outlook Live</a>، ومن ثم قم بتسجيل الدخول إلى حسابك.</li></ul>

**ملاحظة:** للحصول على خيارات إعداد إضافية للشركات التي تستخدم Microsoft 365، انتقل إلى [صفحة تعليمات Microsoft 365](#).

بريد QQ

**ملاحظة:** تأكد من تمكين خدمة SMTP على حسابك. لتمكين الخدمة من الصفحة الرئيسية لبريد QQ، انقر فوق الإعدادات < الحساب> من القسم خدمة POP3/IMAP/SMTP/Exchange/CardDAV/CalDAV، قم بتمكين إما خدمة POP3/SMTP أو خدمة IMAP/SMTP.

إعداد	القيمة
مدخل SMTP الرئيسي	smtp.qq.com
منفذ مدخل SMTP الرئيسي	587
استخدام SSL/TLS	مطلوب
Require Trusted Certificate (المطلوبة بشهادة موثوقة)	تعطيل
عنوان الرد	عنوان البريد الإلكتروني
مصادقة ملقم SMTP	تسجيل الدخول / عادي
بريد إلكتروني يبدؤه الجهاز	استخدام بيانات اعتماد SMTP للجهاز
مُعَرَف مستخدم الجهاز	عنوان البريد الإلكتروني
كلمة مرور الجهاز	رمز التحويل <b>ملاحظة:</b> لإنشاء رمز للتحويل، من الصفحة الرئيسية لبريد QQ، انقر فوق الإعدادات < الحساب>، ومن ثم من القسم خدمة POP3/IMAP/SMTP/Exchange/CardDAV/CalDAV، انقر فوق إنشاء رمز تحويل.

بريد Sina

**ملاحظة:** تأكد من تمكين خدمة POP3/SMTP على حسابك. لتمكين الخدمة، من الصفحة الرئيسية لبريد Sina، انقر فوق الإعدادات < إعدادات إضافية > POP3/SMTP/POP/IMAP/SMTP المستخدم النهائي، ثم قم بتمكين خدمة POP3/SMTP.

إعداد	القيمة
مدخل SMTP الرئيسي	smtp.sina.com
منفذ مدخل SMTP الرئيسي	587
استخدام SSL/TLS	مطلوب
Require Trusted Certificate (المطلوبة بشهادة موثوقة)	تعطيل
عنوان الرد	عنوان البريد الإلكتروني
مصادقة ملقم SMTP	تسجيل الدخول / عادي
بريد إلكتروني يبدؤه الجهاز	استخدام بيانات اعتماد SMTP للجهاز
مُعَرَف مستخدم الجهاز	عنوان البريد الإلكتروني
كلمة مرور الجهاز	رمز التحويل <b>ملاحظة:</b> لإنشاء رمز تحويل، من الصفحة الرئيسية للبريد الإلكتروني، انقر فوق الإعدادات < إعدادات إضافية > POP3/SMTP/POP/IMAP/SMTP المستخدم النهائي، ثم قم بتمكين حالة رمز التحويل.

بريد Sohu

**ملاحظة:** تأكد من تمكين خدمة SMTP على حسابك. لتمكين الخدمة، من الصفحة الرئيسية لبريد Sohu، انقر فوق الخيارات < الإعدادات > POP3/SMTP/IMAP، ثم قم بتمكين إما خدمة IMAP/SMTP أو خدمة POP3/SMTP.

إعداد	القيمة
مدخل SMTP الرئيسي	smtp.sohu.com
منفذ مدخل SMTP الرئيسي	465
استخدام SSL/TLS	مطلوب
Require Trusted Certificate (المطلوبة بشهادة موثوقة)	تعطيل
عنوان الرد	عنوان البريد الإلكتروني
مصادقة ملقم SMTP	تسجيل الدخول / عادي
بريد إلكتروني يبدؤه الجهاز	استخدام بيانات اعتماد SMTP للجهاز
مُعَرَف مستخدم الجهاز	عنوان البريد الإلكتروني

إعداد	القيمة
كلمة مرور الجهاز	كلمة المرور المستقلة <b>ملاحظة:</b> يتم توفير كلمة المرور المستقلة عند تمكين خدمة IMAP/SMTP أو خدمة POP3/SMTP.

## Yahoo! بريد

إعداد	القيمة
مدخل SMTP الرئيسي	smtp.mail.yahoo.com
منفذ مدخل SMTP الرئيسي	587
استخدام SSL/TLS	مطلوب
Require Trusted Certificate (المطلوبة بشهادة موثوقة)	تعطيل
عنوان الرد	عنوان البريد الإلكتروني
مصادقة ملقم SMTP	تسجيل الدخول / عادي
بريد إلكتروني يبدؤه الجهاز	استخدام بيانات اعتماد SMTP للجهاز
مُعرّف مستخدم الجهاز	عنوان البريد الإلكتروني
كلمة مرور الجهاز	كلمة مرور التطبيق <b>ملاحظة:</b> لإنشاء كلمة مرور للتطبيق، انتقل إلى الصفحة <a href="#">أمان حساب Yahoo!</a> ، وقم بتسجيل الدخول إلى حسابك، ومن ثم انقر فوق إنشاء كلمة مرور التطبيق.

## بريد Zoho

إعداد	القيمة
مدخل SMTP الرئيسي	smtp.zoho.com
منفذ مدخل SMTP الرئيسي	587
استخدام SSL/TLS	مطلوب
Require Trusted Certificate (المطلوبة بشهادة موثوقة)	تعطيل
عنوان الرد	عنوان البريد الإلكتروني
مصادقة ملقم SMTP	تسجيل الدخول / عادي
بريد إلكتروني يبدؤه الجهاز	استخدام بيانات اعتماد SMTP للجهاز
مُعرّف مستخدم الجهاز	عنوان البريد الإلكتروني

إعداد	القيمة
كلمة مرور الجهاز	كلمة مرور الحساب أو كلمة مرور التطبيق <b>ملاحظات:</b> <ul style="list-style-type: none"> <li>بالنسبة إلى الحسابات التي تم تعطيل التحقق من الصحة بخطوتين فيها، استخدم كلمة مرور حسابك.</li> <li>بالنسبة إلى الحسابات التي تم تمكين التحقق من الصحة بخطوتين فيها، استخدم كلمة مرور للتطبيق. لإنشاء كلمة مرور للتطبيق، انتقل إلى الصفحة <a href="#">أمان حساب بريد Zoho</a>، وقم بتسجيل الدخول إلى حسابك، ومن ثم من القسم كلمات مرور تطبيقات محددة، انقر فوق إنشاء كلمة مرور جديدة.</li> </ul>

## إرسال بريد إلكتروني

قبل أن تبدأ، تأكد من تكوين إعدادات SMTP. للحصول على المزيد من المعلومات، انظر [العبارة "تهيئة إعدادات SMTP للبريد الإلكتروني" على الصفحة 1](#).

### استخدام لوحة التحكم

- قم بتحميل مستند أصلي في درج وحدة تغذية المستندات التلقائية (ADF) أو على زجاج الماسحة الضوئية.
- من الشاشة الرئيسية، المس **E-mail (البريد الإلكتروني)**، ثم أدخل المعلومات اللازمة.
- إذا لزم الأمر، فقم بتكوين إعدادات نوع ملف الإخراج.
- أرسل البريد الإلكتروني.

### استخدام رقم اختصار

- قم بتحميل مستند أصلي في درج وحدة تغذية المستندات التلقائية (ADF) أو على زجاج الماسحة الضوئية.
- من الشاشة الرئيسية، المس الاختصارات < البريد الإلكتروني.
- حدد رقم الاختصار.
- أرسل البريد الإلكتروني.

## المسح الضوئي

### المسح الضوئي إلى الكمبيوتر

قبل أن تبدأ، تأكد من أن:

- تم تحديث البرنامج الثابت للطابعة. لمزيد من المعلومات، انظر [العبارة "تحديث البرنامج الثابت" على الصفحة 10](#).
- تأكد من توصيل كل من الكمبيوتر والطابعة بشبكة الاتصال نفسها.

## لمستخدمي نظام التشغيل Windows

**ملاحظة:** تأكد من أن الطابعة موصلة بالكمبيوتر. لمزيد من المعلومات، انظر [العبارة "إضافة طابعات إلى الكمبيوتر" على الصفحة 10](#).

- قم بتحميل مستند أصلي في وحدة التغذية التلقائية بالمستندات أو على زجاج الماسحة الضوئية.
- من الكمبيوتر، افتح **الفاكس والمسح الضوئي في Windows**.
- من القائمة المصدر، حدد مصدرًا للماسحة الضوئية.
- إذا لزم الأمر، غير إعدادات المسح الضوئي.
- امسح المستند ضوئيًا.

## لمستخدمي نظام التشغيل Macintosh

**ملاحظة:** تأكد من أن الطابعة موصلة بالكمبيوتر. لمزيد من المعلومات، انظر [العبارة "إضافة طابعات إلى الكمبيوتر" على الصفحة 10](#).

- قم بتحميل مستند أصلي في وحدة التغذية التلقائية بالمستندات أو على زجاج الماسحة الضوئية.
- من الكمبيوتر، قم بأي مما يلي:
  - افتح **Image Capture**.
  - افتح **الطابعات والماسحات الضوئية**، ومن ثم حدد طابعة. انقر فوق **مسح ضوئي** < **فتح الماسحة الضوئية**.
- من النافذة الماسحة الضوئية، قم بإجراء واحد أو أكثر مما يلي:
  - تحديد الوجهة المطلوب حفظ المستند الممسوح ضوئيًا فيها.
  - تحديد حجم المستند الأصلي.
  - لإجراء المسح الضوئي من وحدة التغذية التلقائية بالمستندات، حدد **وحدة التغذية بالمستندات** من قائمة المسح الضوئي أو قم بتمكين **استخدام وحدة التغذية بالمستندات**.
  - إذا لزم الأمر، قم بتهيئة إعدادات المسح الضوئي.
- انقر فوق **Scan (مسح ضوئي)**.

## الفاكس

### إعداد الطابعة للإرسال عبر الفاكس

### إعداد وظيفة الفاكس باستخدام الفاكس التناظري

**ملاحظات:**

- هذه الميزة متوفرة فقط في بعض طُرز الطابعات.
- قد تكون بعض طرق الاتصال قابلة للتطبيق في بعض الدول أو المناطق فقط.

## الطباعة

### الطباعة من كمبيوتر

**ملاحظة:** للملصقات ومخزون البطاقات والمغلقات، عيّن حجم الورق ونوعه في الطباعة قبل طباعة المستند.

- 1 من المستند الذي تحاول طباعته، افتح مربع الحوار "طباعة".
- 2 عند الضرورة، اضبط الإعدادات.
- 3 اطبع المستند.

### الطباعة من جهاز محمول

#### الطباعة من جهاز محمول باستخدام AirPrint



إن ميزة برنامج AirPrint هي حل للطباعة عبر الأجهزة المحمولة يسمح لك بالطباعة مباشرة من أجهزة Apple إلى طابعة تعتمد خدمة AirPrint.

**ملاحظات:**

- تأكد من أن جهاز Apple والطابعة متصلين بشبكة الاتصال نفسها. إذا كان للشبكة موزعات لاسلكية متعددة، فتأكد من أن كلا الجهازين متصلان بشبكة الاتصال الفرعية نفسها.
- هذا التطبيق مدعوم فقط في بعض أجهزة Apple.

- 1 من جهازك المحمول، حدد مستندًا من مدير الملفات أو قم بتشغيل تطبيق متوافق.
- 2 انقر فوق رمز المشاركة، ثم انقر فوق طباعة.
- 3 حدد طباعة.
- 4 عند الضرورة، اضبط الإعدادات.
- 4 اطبع المستند.

#### الطباعة من جهاز محمول باستخدام Wi-Fi Direct®

Wi-Fi Direct® هي عبارة عن خدمة طباعة تتيح لك الطباعة باستخدام أي طابعة مزودة بخدمة Wi-Fi Direct.

**ملاحظة:** تأكد من أن الجهاز المحمول متصل بشبكة اتصال الطابعة اللاسلكية. للحصول على المزيد من المعلومات، انظر [العبارة "توصيل جهاز محمول بالطابعة" على الصفحة 11](#).

- إذا كنت تستخدم خادم وكيل، فقم بتعطيله مؤقتًا لتحميل صفحة الويب بشكل صحيح.
- 2 انقر فوق الإعدادات < الفاكس < إعداد الفاكس < إعدادات الفاكس العامة.
  - 3 قم بتهيئة الإعدادات.
  - 4 طبق التغييرات.

### إرسال فاكس

**ملاحظة:** احرص على أنه قد تمت تهيئة الفاكس. لمزيد من المعلومات، انظر [العبارة "إعداد الطابعة للإرسال عبر الفاكس" على الصفحة 4](#).

### استخدام لوحة التحكم

- 1 قم بتحميل مستند أصلي في درج وحدة تغذية المستندات التلقائية (ADF) أو على زجاج الماسحة الضوئية.
- 2 من الشاشة الرئيسية، المس **Fax (فاكس)**، ثم أدخل المعلومات اللازمة.
- 3 عند الضرورة، اضبط الإعدادات.
- 3 أرسل الفاكس.

### استخدام الكمبيوتر

قبل أن تبدأ، تأكد من تثبيت برنامج تشغيل الفاكس. لمزيد من المعلومات، انظر [العبارة "تثبيت برنامج تشغيل الفاكس" على الصفحة 10](#).

#### لمستخدمي نظام التشغيل Windows

- 1 افتح مربع الحوار طباعة من المستند الذي تحاول إرساله عبر الفاكس.
- 2 حدد الطباعة، ثم انقر فوق **Properties (خصائص)** أو **Options (تفضيلات)** أو **Setup (إعداد)**.
- 3 انقر فوق **الفاكس < تمكين الفاكس < عرض الإعدادات دائمًا قبل الإرسال عبر الفاكس**، ومن ثم أدخل رقم المستلم.
- 4 إذا لزم الأمر، قم بتهيئة إعدادات فاكس أخرى.
- 4 أرسل الفاكس.

#### لمستخدمي نظام التشغيل Macintosh

- 1 أثناء فتح أحد المستندات، اختر **File (ملف) < Print (طباعة)**.
- 2 حدد الطباعة التي تُضاف كلمة - فاكس بعد اسمها.
- 3 في الحقل إلى، أدخل رقم المستلم.
- 4 إذا لزم الأمر، قم بتهيئة إعدادات فاكس أخرى.
- 4 أرسل الفاكس.

- إذا تم تمكين وظيفة الفاكس ولم يتم إعدادها بالكامل، فقد يومض ضوء المؤشر باللون الأحمر.
- إذا لم تكن لديك بيئة بروتوكول TCP/IP، فيجب عليك استخدام لوحة التحكم لإعداد الفاكس.

**تحذير - تلف محتمل:** لتفادي فقدان البيانات أو حدوث عطل في الطباعة، احرص على عدم لمس الكبلات أو الطباعة في المنطقة الموضحة أثناء قيامها بإرسال فاكس أو استلامه.



#### استخدام القائمة الإعدادات في الطباعة

- 1 من الشاشة الرئيسية، المس **الإعدادات < الفاكس < إعداد الفاكس < إعدادات الفاكس العامة**.
- 2 قم بتهيئة الإعدادات.

#### استخدام "ملفم الويب المدمج"

- 1 افتح مستعرض ويب، ثم اكتب عنوان IP الخاص بالطابعة في حقل العنوان.

**ملاحظات:**

- اعرض عنوان IP للطابعة على الشاشة الرئيسية. ويتم عرض عنوان IP في أربع مجموعات من الأرقام المفصولة بنقاط على النحو 123.123.123.123.

الوظيفة	منفذ الطابعة	
3	منفذ LINE ملاحظة: متوفرة فقط في بعض طرازات الطابعات.	صل الطابعة بشكل صحيح بخط هاتف نشط عبر مقيس حائط قياسي (RJ-11) أو مرشح DSL أو مهائى VoIP أو أي مهائى آخر يسمح لك بالوصول إلى خط الهاتف لإرسال الفاكسات واستلامها.
4	منفذ EXT ملاحظة: متوفرة فقط في بعض طرازات الطابعات	قم بتوصيل المزيد من الأجهزة (الهاتف أو جهاز الرد على المكالمات) بالطابعة ثم بخط الهاتف. استخدم هذا المنفذ إذا لم يكن لديك خط فاكس مخصص للطابعة وإذا كانت طريقة التوصيل هذه مدعومة في بلدك أو منطقتك.
5	منفذ USB ملاحظة: متوفرة فقط في بعض طرازات الطابعات.	اعمد إلى توصيل لوحة مفاتيح أو أي خيار غير متوافق
6	منفذ USB الخاص بالطابعة	قم بتوصيل الطابعة بكمبيوتر.

## استبدال Toner Cartridge (خرطوشة الحبر)

1 افتح الباب A.



## صيانة الطابعة

### توصيل الكبلات

**تنبيه—خطر التعرض لصدمة كهربائية:** لتجنب خطر الإصابة بصدمة كهربائية، لا تقم بإعداد هذا المنتج أو بإجراء أي توصيلات كهربائية أو كبلية، مثل كابل الطاقة أو ميزة الفاكس أو الهاتف، أثناء العواصف الرعدية.

**تنبيه—احتمال التعرض لإصابة:** لتجنب خطر الحريق أو التعرض لصدمة كهربائية، قم بتوصيل سلك الطاقة بأخذ التيار الكهربائي مصنف بشكل ملائم وموصل أرضيًا بطريقة صحيحة وقريب من المنتج وبسهولة الوصول إليه.

**تنبيه—احتمال التعرض لإصابة:** لتجنب خطر الحريق أو التعرض لصدمة كهربائية، لا تستخدم إلا سلك التيار المرفق بهذا المنتج أو سلكًا بديلاً معتمدًا من قبل الشركة المصنعة.

**تنبيه—احتمال التعرض لإصابة:** لتقليل خطر اندلاع حريق، استخدم فقط سلكًا بعميار 26 AWG أو كابل اتصالات أكبر (RJ-11) عند توصيل هذا المنتج بشبكة اتصال الهاتف العامة. بالنسبة إلى المستخدمين في أستراليا، يجب أن يكون السلك معتمدًا من قبل هيئة الاتصالات والإعلام الأسترالية.

**تحذير—سلك محتمل:** لتفادي فقدان البيانات أو حدوث عطل ما في الطابعة، لا تلمس كابل USB أو أي مهائى شبكة اتصال لاسلكية أو الطابعة في المناطق الموضحة أثناء عملية الطابعة.



الوظيفة	منفذ الطابعة	
1	قابس سلك التيار	لتوصيل الطابعة بأخذ تيار كهربائي.
2	منفذ Ethernet	لتوصيل الطابعة بشبكة اتصال Ethernet.

- 1 من جهازك المحمول، شغل تطبيقًا متوافقًا أو حدد مستندًا من مدير الملفات.
- 2 وفقًا لطراز جهازك المحمول، نفذ أحد الإجراءات التالية:

• اضغط على < طابعة.

• اضغط على < طابعة.

• اضغط على < طابعة.

3 حدد طابعة، ثم اضبط الإعدادات إذا لزم الأمر.

4 اطبع المستند.

## طباعة المهام السرية والمهام المحجوزة الأخرى

### لمستخدمي نظام التشغيل Windows

1 بعد فتح أحد المستندات، انقر فوق ملف < طابعة.

2 انقر فوق Properties (خصائص) أو Preferences (تفضيلات) أو Options (خيارات) أو Setup (إعداد).

3 انقر فوق الطابعة والتوقف.

4 حدد استخدام الطابعة والتوقف، ثم عيّن اسم مستخدم.

5 حدد نوع مهمة الطابعة (سرية أو متكررة أو محجوزة أو تحقق).

إذا كانت مهمة الطابعة سرية، فأدخل رقم PIN مؤلف من 4 أرقام.

6 انقر فوق موافق أو طابعة.

7 من شاشة الطابعة الرئيسية، حرر مهمة الطابعة.

• لمهام الطابعة السرية، المس المهام المحجوزة < تحديد اسم المستخدم الخاص بك < المهام السرية < إدخال رقم PIN < تحديد مهمة الطابعة < تهيئة الإعدادات < طابعة.

• لمهام الطابعة الأخرى، المس المهام المحجوزة < تحديد اسم المستخدم الخاص بك < تحديد مهمة الطابعة < تهيئة الإعدادات < طابعة.

### لمستخدمي نظام التشغيل Macintosh

1 أثناء فتح أحد المستندات، اختر File (ملف) < Print (طابعة).

2 من القائمة معاينة أو الوسائط والجودة، اختر الطابعة باستخدام رقم PIN.

3 قم بتمكين الطابعة باستخدام رقم PIN، ثم أدخل رقم PIN مكونًا من أربعة أرقام.

4 انقر فوق Print (طابعة).

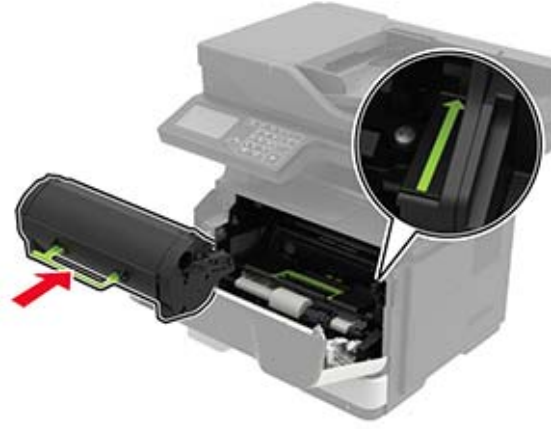
5 من شاشة الطابعة الرئيسية، حرر مهمة الطابعة. المس المهام المحجوزة < تحديد اسم المستخدم الخاص بك < المهام السرية < إدخال رقم PIN < تحديد مهمة الطابعة < طابعة.



- زجاج وحدة تغذية المستندات التلقائية (ADF)



- لوحة زجاج وحدة تغذية المستندات التلقائية (ADF)



5 ألق الباب A.

### تنظيف الماسحة الضوئية

1 افتح غطاء الماسحة الضوئية.



2 امسح المناطق التالية بواسطة قطعة قماش مبللة وناعمة وخالية من الوبر:

2 أخرج خرطوشة مسحوق الحبر المستعملة.



3 أخرج خرطوشة مسحوق الحبر الجديدة من عبوتها، ثم رجها ثلاثة مرات لإعادة توزيع مسحوق الحبر.



4 أدخل خرطوشة الحبر الجديدة.

ملاحظة: استعن بالأسهم الموجودة في الطابعة لإرشادك

• زجاج الماسحة الضوئية

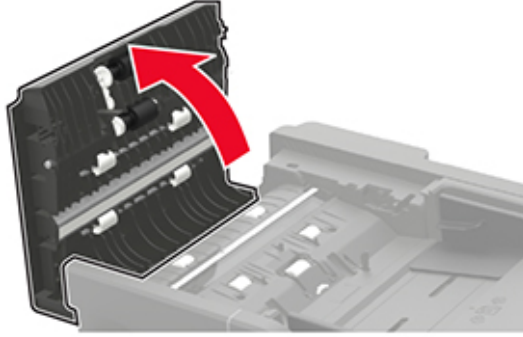


• لوحة زجاج الماسحة الضوئية



3 أغلق غطاء الماسحة الضوئية.

4 افتح غطاء وحدة تغذية المستندات التلقائية.



5 امسح المناطق التالية بواسطة قطعة قماش مبللة وناعمة وخالية من الوبر:  
• لوحة زجاج وحدة تغذية المستندات التلقائية (ADF) في غطاء وحدة تغذية المستندات التلقائية (ADF)



• زجاج وحدة تغذية المستندات التلقائية (ADF) في غطاء وحدة تغذية المستندات التلقائية (ADF)



6 أغلق غطاء وحدة تغذية المستندات التلقائية.

### تحميل الأدراج

**تنبيه — خطر السقوط:** لتقليل مخاطر عدم ثبات الجهاز، حوّل كل درج بشكل منفرد. حافظ على إبقاء جميع الأدراج الأخرى مغلقة حتى الحاجة إليها.



1 قم بإزالة الدرج.

**ملاحظة:** لتجنب انحشار الورق، لا تقم بإزالة الأدراج عندما تكون الطابعة مشغولة.



## تحميل وحدة التغذية المتعددة الأغراض

1 قم بفتح وحدة التغذية متعددة الأغراض.



2 اضبط الموجه ليتطابق مع حجم الورق الذي تقوم بتحميله.



4 قم بتحميل حزمة الورق بحيث يكون الوجه القابل للطباعة مواجهًا للأسفل، ثم تأكد من ملائمة وضعية الموجهات الجانبية بإحكام تجاه الورق.



### ملاحظات:

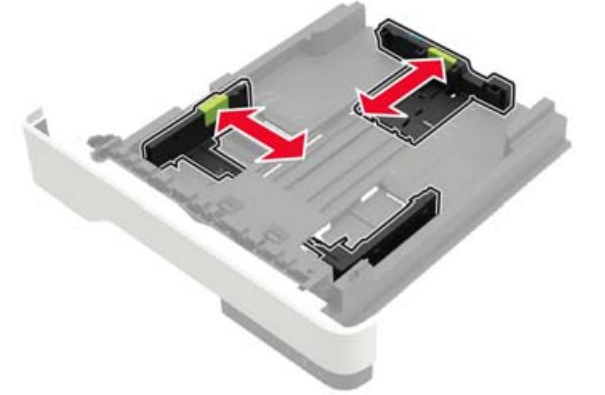
- قم بتحميل الورق ذي الرأسية بحيث يكون موجهًا إلى الأسفل وتكون حافة الورقة العلوية موجهة نحو جهة الدرج الأمامية للطباعة على جانب واحد.
- قم بتحميل الورق ذي الرأسية بحيث يكون موجهًا إلى الأعلى وتكون حافة الورقة السفلية موجهة نحو جهة الدرج الأمامية للطباعة على الجانبين.
- لا تحرك الورق داخل الدرج.
- لتفادي انحصار الورق، تأكد من أن ارتفاع رزمة الورق لم يتعد مؤشر الحد الأقصى لتعبئة الورق.

5 قم بإدخال الدرج.

إذا لزم الأمر، عيّن حجم الورق ونوعه من لوحة التحكم ليتطابق مع الورق الذي يتم تحميله.



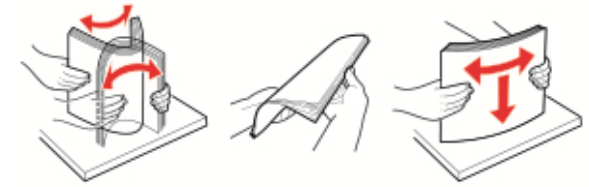
2 اضبط موجهات الورق لتتطابق مع حجم الورق الذي تقوم بتحميله.



3 قم بثني حواف الورق وتهويتها وتسويتها قبل التحميل.



3 قم بثنى حواف الورق وتهويتها وتسويتها قبل التحميل.



4 قم بتحميل الورق بحيث يكون الوجه القابل للطباعة موجّهاً إلى الأعلى.

ملاحظات:

- قم بتحميل الورق ذي الرأسية بحيث يكون موجّهاً إلى الأعلى وتكون حافة الورقة العلوية موجّهة نحو جهة الدرج الأمامية للطباعة على جانب واحد.
- قم بتحميل الورق ذي الرأسية بحيث يكون موجّهاً إلى الأسفل وتكون حافة الورقة السفلية موجّهة نحو جهة الدرج الأمامية للطباعة على الجانبين.
- قم بتحميل المغلفات بحيث يكون اللسان موجّهاً إلى الأسفل على الجانب الأيسر.
- قم بتحميل المغلفات الأوروبية بحيث يكون اللسان موجّهاً إلى الأسفل مع إدخاله أولاً في الطباعة.

**تحذير-ستلف محتمل:** لا تستخدم أطرافاً تحمل طابع أو مشابك أو دبابيس أو إيزيما أو نوافذ العناوين أو بطانة مغلقة أو مواد لاصقة ذاتية اللصق.

5 من لوحة التحكم، عيّن حجم الورق ونوعه ليطباقا الورق الذي تم تحميله.

## تعيين حجم الورق ونوعه

1 من الشاشة الرئيسية، انتقل إلى:

الإعدادات > الورق > تهينة الدرج > حجم/نوع الورق > حدد مصدر ورق

2 قم بتعيين حجم الورق ونوعه.

## تثبيت برنامج الطباعة

ملاحظات:

- يكون برنامج تشغيل الطباعة مضمناً في حزمة مثبت البرنامج.
- بالنسبة إلى أجهزة كمبيوتر Macintosh مع الإصدار 10.7 أو إصدار أحدث منه لنظام التشغيل macOS، لا تحتاج إلى تثبيت برنامج التشغيل للطباعة على طباعة تعتمد خدمة AirPrint. إذا كنت تريد ميزات طباعة مخصصة، فقم بتنزيل برنامج تشغيل الطباعة.

1 احصل على نسخة من حزمة برنامج تثبيت البرامج.

- من القرص المضغوط الخاص بالبرنامج المرفق مع طابعتك.
- من موقع الويب الخاص بنا أو من المكان الذي اشتريته منه الطباعة.

2 عليك تشغيل برنامج التثبيت، ثم اتباع الإرشادات التي تظهر على شاشة الكمبيوتر.

## تثبيت برنامج تشغيل الفاكس

1 انتقل إلى موقع الويب الخاص بنا أو المكان الذي اشتريته منه الطباعة، ومن ثم احصل على حزمة المثبت.

2 عليك تشغيل برنامج التثبيت، ثم اتباع الإرشادات التي تظهر على شاشة الكمبيوتر.

## تحديث البرنامج الثابت

لتحسين أداء الطباعة وإصلاح المشاكل، قم بتحديث برنامج الطباعة الثابت بانتظام.

للحصول على مزيد من المعلومات حول تحديث البرنامج الثابت، اتصل بممثل المبيعات.

1 افتح مستعرض ويب، ثم اكتب عنوان IP الخاص بالطباعة في حقل العنوان.

ملاحظات:

- اعرض عنوان IP للطباعة على الشاشة الرئيسية للطباعة. ويتم عرض عنوان IP في أربع مجموعات من الأرقام المفصولة بنقاط على النحو 123.123.123.123.
- إذا كنت تستخدم خادم وكيل، فقم بتعطيله مؤقتاً لتحميل صفحة الويب بشكل صحيح.

2 انقر فوق الإعدادات > الجهاز > تحديث البرنامج الثابت.

3 نفذ أيًا مما يلي:

- انقر فوق التحقق من وجود تحديثات > أوافق، ابدأ التحديث.
- قم بتحميل ملف التحديث.
- أ ابحث عن ملف تحديث.
- ب انقر فوق تحميل > ابدأ.

## إضافة طابعات إلى الكمبيوتر

قبل أن تبدأ، قم بأحد الإجراءات التالية:

- قم بتوصيل الطباعة والكمبيوتر بشبكة الاتصال نفسها. للحصول على مزيد من المعلومات حول توصيل الطباعة بشبكة اتصال، انظر [العبارة "توصيل الطباعة بشبكة اتصال Wi-Fi" على الصفحة 11](#).
  - قم بتوصيل الكمبيوتر بالطباعة. لمزيد من المعلومات، انظر [العبارة "توصيل كمبيوتر بالطباعة" على الصفحة 11](#).
  - قم بتوصيل الطباعة بالكمبيوتر باستخدام كابل USB. لمزيد من المعلومات، انظر [العبارة "توصيل الكيالات" على الصفحة 6](#).
- ملاحظة: كابل USB يباع منفصلاً.

## لمستخدمي نظام التشغيل Windows

1 من كمبيوتر، قم بتثبيت برنامج تشغيل الطباعة.

ملاحظة: لمزيد من المعلومات، انظر [العبارة "تثبيت برنامج الطباعة" على الصفحة 10](#).

2 افتح الطابعات والمساحات الضوئية، ومن ثم انقر فوق إضافة طباعة أو مساحة ضوئية.

3 وفقاً للاتصال الطباعة، قم بأحد الإجراءات التالية:

- حدد طباعة من القائمة، ومن ثم انقر فوق إضافة جهاز.
- انقر فوق إظهار طابعات Wi-Fi Direct، وحدد طباعة، ومن ثم انقر فوق إضافة جهاز.
- انقر فوق الطباعة التي أريدها غير مدرجة، ومن ثم من النافذة إضافة طباعة، قم بما يلي:
  - أ حدد إضافة طباعة باستخدام عنوان TCP/IP أو اسم مضيف، ومن ثم انقر فوق التالي.
  - ب في الحقل "اسم المضيف أو عنوان IP"، اكتب عنوان IP الخاص بالطباعة، ومن ثم انقر فوق التالي.

ملاحظات:

– اعرض عنوان IP للطباعة على الشاشة الرئيسية للطباعة. ويتم عرض عنوان IP في أربع مجموعات من الأرقام المفصولة بنقاط على النحو 123.123.123.123.

– إذا كنت تستخدم خادم وكيل، فقم بتعطيله مؤقتاً لتحميل صفحة الويب بشكل صحيح.

ج حدد برنامج تشغيل طباعة، ومن ثم انقر فوق التالي.

د حدد استخدام برنامج تشغيل الطباعة المثبت حالياً (مستحسن)، ومن ثم انقر فوق التالي.

هـ اكتب اسم طباعة، ومن ثم انقر فوق التالي.

و حدد خيار مشاركة طباعة، ومن ثم انقر فوق التالي.

ز انقر فوق Finish (إنهاء).

## لمستخدمي نظام التشغيل Macintosh

1 من كمبيوتر، افتح الطابعات والمساحات الضوئية.

2 انقر فوق +، ومن ثم حدد طباعة.

3 من القائمة استخدام، حدد برنامج تشغيل طباعة.

ملاحظات:

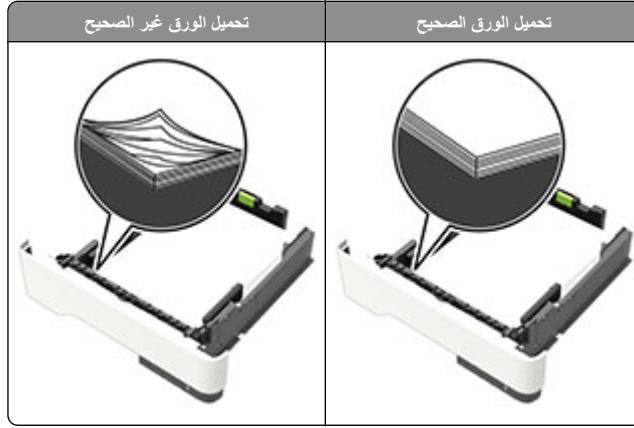
- لاستخدام برنامج تشغيل الطباعة الخاص بـ Macintosh، حدد إما AirPrint أو Secure AirPrint.
- إذا كنت تريد ميزات طباعة مخصصة، فحدد برنامج تشغيل الطباعة الخاص بالشركة المصنعة. لتثبيت برنامج التشغيل، انظر [العبارة "تثبيت برنامج الطباعة" على الصفحة 10](#).

4 إضافة الطباعة.

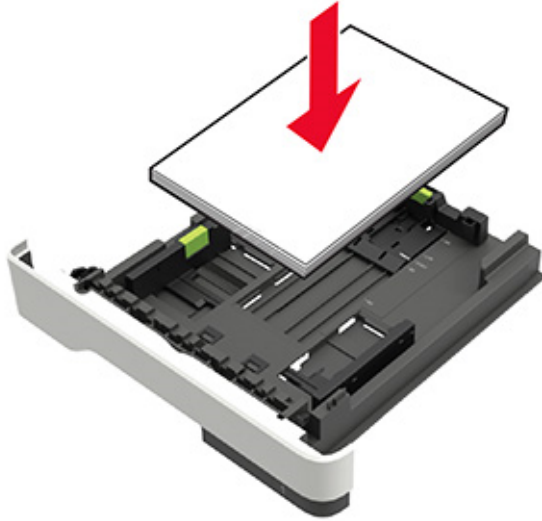
## تهينة Wi-Fi Direct

Wi-Fi Direct® هي تقنية نظير إلى نظير تستند إلى Wi-Fi تسمح للأجهزة اللاسلكية بالاتصال مباشرة بطابعة ممكنة لاستخدام Wi-Fi Direct من دون استخدام نقطة وصول (موجه لاسلكي).

1 من الشاشة الرئيسية، المس الإعدادات > شبكة الاتصال/المنافذ > Wi-Fi Direct.



- لا تقم بتحميل الدرج أو إزالته أثناء إجراء الطابعة للطباعة.
- عدم تحميل كمية ورق أكثر من اللازم. تأكد من أن ارتفاع رزمة الورق لم يتعد مؤشر الحد الأقصى لتعبئة الورق.
- لا تمرر الورق إلى داخل الدرج. حِمل الورق على النحو المبين في الرسم التوضيحي.



- تأكد من وضع موجهاً للورق بالطريقة الصحيحة ومن أنها لا تضغط بقوة على الورق أو المغلفات.
- ادفع الدرج بإحكام داخل الطابعة بعد تحميل الورق.

#### استخدم الورق الموصى به

- استخدم الورق أو الوسائط الخاصة الموصى بها فقط.

## توصيل الطابعة بشبكة اتصال Wi-Fi

تأكد من تعيين مهايي نشط إلى تلقائي. من الشاشة الرئيسية، المس الإعدادات > شبكة الاتصال/المنافذ > نظرة عامة حول شبكة الاتصال > مهايي نشط.

- 1 من الشاشة الرئيسية، المس الإعدادات > شبكة الاتصال/المنافذ > لاسلكي > الإعداد على لوحة الطابعة > اختيار شبكة الاتصال.
- 2 حدد شبكة اتصال Wi-Fi، ثم أدخل كلمة المرور الخاصة بشبكة الاتصال.

**ملاحظة:** لطرازات الطابعة الجاهزة لاستخدام شبكة اتصال Wi-Fi، تظهر مطالبة بإعدادات شبكة اتصال Wi-Fi أثناء الإعداد الأولي.

## توصيل كمبيوتر بالطابعة

قبل توصيل الكمبيوتر، تأكد من تهيئة Wi-Fi Direct. لمزيد من المعلومات، انظر [العبارة "تهيئة Wi-Fi Direct" على الصفحة 10](#).

### لمستخدمي نظام التشغيل Windows

- 1 افتح الطابعات والمساحات الضوئية، ثم انقر فوق إضافة طابعة أو ماسحة ضوئية.
- 2 انقر فوق إظهار طابعات Wi-Fi Direct، ثم حدد اسم Wi-Fi Direct للطابعة.
- 3 من شاشة عرض الطابعة، دُون رقم PIN الخاص بالطابعة المكون من ثمانية أرقام.
- 4 أدخل رقم PIN على الكمبيوتر.

**ملاحظة:** إذا لم يكن برنامج تشغيل الطابعة مثبتاً بالفعل، فسيقوم Windows بتنزيل برنامج التشغيل المناسب.

### لمستخدمي نظام التشغيل Macintosh

- 1 انقر فوق رمز الاتصال اللاسلكي، ثم حدد اسم Wi-Fi Direct للطابعة.
  - ملاحظة:** تتم إضافة السلسلة DIRECT-xy (حيث يكون x و y حرفين عشوائيين) قبل اسم Wi-Fi Direct.
  - 2 اكتب كلمة مرور Wi-Fi Direct.
- ملاحظة:** قم بتحويل الكمبيوتر إلى شبكة اتصاله السابقة بعد قطع الاتصال بشبكة اتصال Wi-Fi Direct.

## التخلص من انحشار الورق

### تجنب انحشار الورق

#### حِمل الورق تحملاً صحيحاً

- تأكد من وضع الورق بشكل مسطح في الدرج.

## 2 قم بتهيئة الإعدادات.

- **تمكين Wi-Fi Direct**—لتمكين الطابعة من بث شبكة Wi-Fi Direct الخاصة بها.
  - **اسم Wi-Fi Direct**—لتعيين اسم لشبكة Wi-Fi Direct.
  - **كلمة مرور Wi-Fi Direct**—لتعيين كلمة المرور للتفاوض على الأمان اللاسلكي عند استخدام اتصال نظير إلى نظير.
  - **إظهار كلمة المرور على صفحة الإعدادات**—إظهار كلمة المرور على صفحة إعداد شبكة الاتصال.
  - **قبول طلبات زر الضغط تلقائياً**—للسماح للطابعة بقبول طلبات الاتصال تلقائياً.
- ملاحظة:** قبول طلبات زر الضغط تلقائياً غير آمن.

#### ملاحظات:

- بشكل افتراضي، لا تكون كلمة مرور شبكة Wi-Fi Direct مرئية على شاشة عرض الطابعة. لإظهار كلمة المرور، قم بتمكين رمز النظرة الخاطفة لكلمة المرور. من الشاشة الرئيسية، المس الإعدادات > الأمان > متنوعة > تمكين إظهار كلمة المرور/رمز PIN.
- لمعرفة كلمة مرور شبكة Wi-Fi Direct من دون إظهارها على شاشة عرض الطابعة، من الشاشة الرئيسية، المس الإعدادات > التقارير > شبكة الاتصال > صفحة إعداد الشبكة.

## توصيل جهاز محمول بالطابعة

قبل توصيل جهازك المحمول، تأكد من تهيئة Wi-Fi Direct. لمزيد من المعلومات، انظر [العبارة "تهيئة Wi-Fi Direct" على الصفحة 10](#).

### الاتصال باستخدام Wi-Fi Direct

**ملاحظة:** تنطبق هذه الإرشادات على الأجهزة المحمولة التي تعمل بنظام Android فقط.

- 1 من الجهاز المحمول، انتقل إلى قائمة الإعدادات.
- 2 قم بتمكين **Wi-Fi**، ومن ثم اضغط على **Wi-Fi Direct**.
- 3 حدد اسم Wi-Fi Direct للطابعة.
- 4 قم بتأكيد الاتصال على لوحة التحكم بالطابعة.

### الاتصال باستخدام Wi-Fi

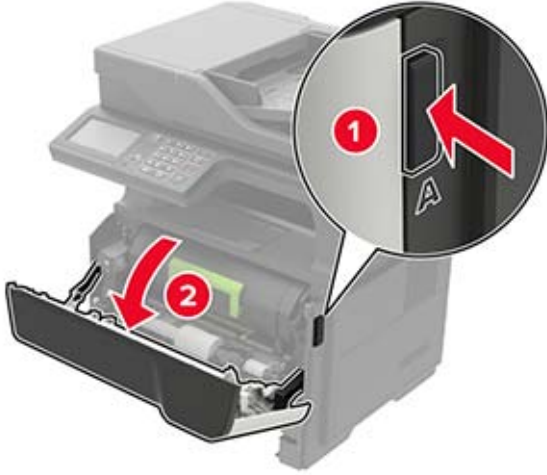
1 من الجهاز المحمول، انتقل إلى قائمة الإعدادات.

2 اضغط على **Wi-Fi**، ومن ثم حدد اسم Wi-Fi Direct للطابعة.

**ملاحظة:** تتم إضافة السلسلة DIRECT-xy (حيث يكون x و y حرفين عشوائيين) قبل اسم Wi-Fi Direct.

3 أدخل كلمة مرور Wi-Fi Direct.

## 2 افتح الباب A.



## 3 قم بإزالة خرطوشة مسح الحبر.



موقع الانحشار	
الدرج القياسي سعة 250 ورقة	4
الدرج الاختياري سعة 250 أو 550 ورقة	5
وحدة التغذية متعددة الاستخدامات	6
الباب A	7

## انحشار الورق في الباب A

### 1 قم بإزالة الدرج.



- لا تقوم بتحميل الورق المثنى أو المبلل أو المطوي أو المفتول.
- قم بثني حواف الورق وتهويتها وتسويتها قبل التحميل.



- لا تستخدم ورق تم قصه أو شذبه باليد.
- لا تخط الورق ذا الأحجام أو الأوزان أو الأنواع المختلفة في نفس الدرج.
- تأكد من تعيين حجم الورق ونوعه بالشكل الصحيح على الكمبيوتر أو لوحة التحكم الخاصة بالطابعة.
- خزن الورق وفقاً لتوصيات الجهة المصنعة.

## تحديد أماكن انحشار الورق

### ملاحظات:

- عند تعيين "المساعدة على التخلص من الانحشار" إلى وضع التشغيل، تُخرج الطابعة تلقائياً صفحات فارغة أو صفحات مطبوعة جزئياً بعد إزالة صفحة منحشرة. تحقق من المخرجات المطبوعة الخاصة بالصفحات الفارغة.
- عند تعيين Jam Recovery (إصلاح انحشار الورق) على On (تشغيل) أو Auto (تلقائي)، تقوم الطابعة بطباعة الصفحات المحشورة.



موقع الانحشار	
وحدة تغذية المستندات التلقائية	1
حارية قياسية	2
باب خلفي	3

#### 4 أخرج وحدة التصوير.



**تحذير-تلف محتمل:** لا تعرض وحدة التصوير للضوء المباشر لفترة تزيد عن 10 دقائق. قد يتسبب التعرض للضوء لمدة طويلة في حدوث مشكلات في جودة الطباعة.

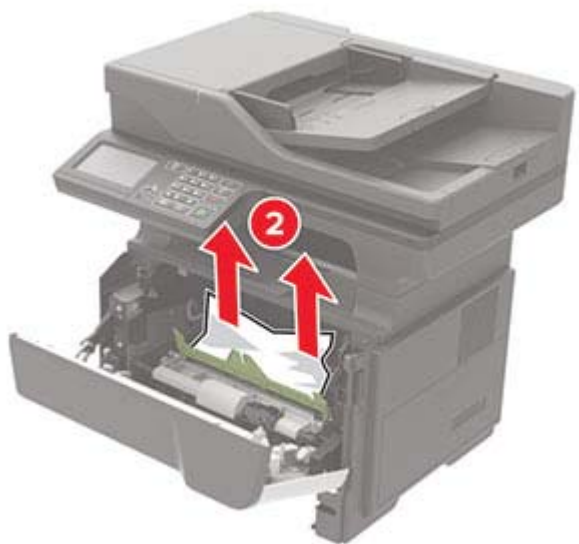
**تحذير-تلف محتمل:** لا تلمس أسطوانة موصل الصور. فقد يؤثر فعل ذلك على جودة مهام الطباعة في المستقبل.



#### 5 قم بإزالة الورق المحشور.

**تنبيه-سطح ساخن:** قد يكون الجزء الداخلي من الطباعة ساخنًا. للحد من خطر التعرض للإصابة من أحد المكونات الساخنة، اترك السطح ليبرد قبل ملامسته.

**ملاحظة:** تأكد من إزالة جميع أجزاء الورق المحشورة.



#### 6 أدخل وحدة التصوير.

**ملاحظة:** استعن بالأسهم الموجودة في الطباعة لإرشادك



3 أغلق الباب الخلفي.

### انحشار الورق في الحاوية القياسية

قم بإزالة الورق المحشور.

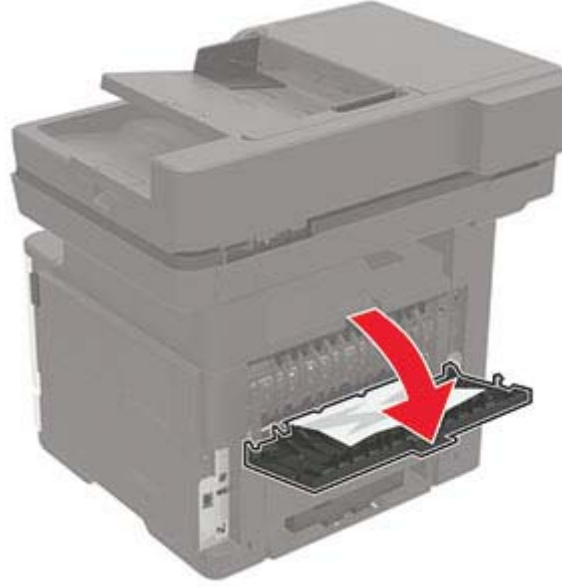
ملاحظة: تأكد من إزالة جميع أجزاء الورق المحشورة.



### انحشار الورق بوحدة الطباعة على الوجهين

1 قم بإزالة الدرج.

**تحذير—تلف محتمل:** لتجنب حدوث تلف ناجم عن التفريغ الكهربائي، المس اللوحة المعدنية في الجهة الخلفية للطابعة حيث تتصل الكبلات قبل الوصول إلى المناطق الداخلية في الطابعة أو لمسها.



2 قم بإزالة الورق المحشور.

ملاحظة: تأكد من إزالة جميع أجزاء الورق المحشورة.



7 أدخل خرطوشة مسحوق الحبر.

ملاحظة: استعن بالأسهم الموجودة في الطابعة لإرشادك



8 أغلق الباب A.

9 قم بإدخال الدرج.

### انحشار الورق عند الباب الخلفي

1 افتح باب الوصول الخلفي.

**تنبيه—سطح ساخن:** قد يكون الجزء الداخلي من الطابعة ساخناً. للحد من خطر التعرض للإصابة من أحد المكونات الساخنة، اترك السطح ليبرد قبل ملامسته.



## انحشار الورق داخل وحدة التغذية متعددة الأغراض

- 1 أزل الورق من وحدة التغذية متعددة الأغراض.
- 2 قم بإزالة الورق المحشور.
- 3 قم بثنى حواف الورق وتثبيتها وتثبيتها قبل التحميل.
- 4 أعد تحميل الورق، ومن ثم اضبط موجه الورق.



## انحشار الورق في وحدة تغذية المستندات التلقائية

- 1 أزل جميع المستندات الأصلية من درج وحدة تغذية المستندات التلقائية (ADF).

**تحذير—تلف محتمل:** لتجنب حدوث تلف ناجم عن التفريغ الكهربائي، المس اللوحة المعدنية في الجهة الخلفية للطابعة حيث تتصل الكبلات قبل الوصول إلى المناطق الداخلية في الطابعة أو لمسها.



- 2 قم بإزالة الورق المحشور.

**ملاحظة:** تأكد من إزالة جميع أجزاء الورق المحشورة.



- 3 قم بإدخال الدرج.



- 2 قم بإزالة الورق المحشور.

**ملاحظة:** تأكد من إزالة جميع أجزاء الورق المحشورة.

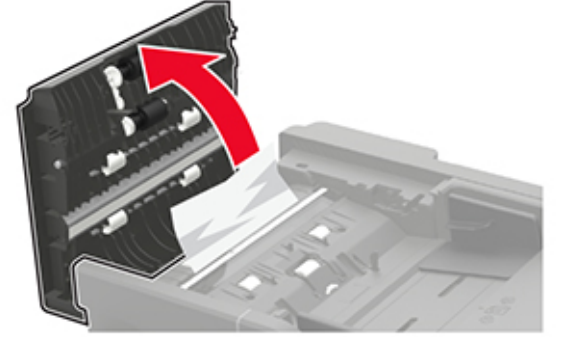


- 3 قم بإدخال الدرج.

## انحشار الورق في الأدراج

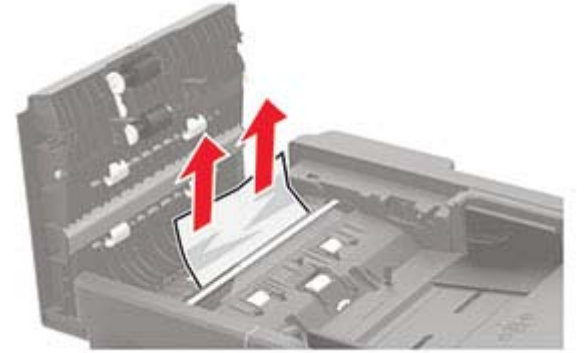
- 1 قم بإزالة الدرج.

2 افتح غطاء وحدة تغذية المستندات التلقائية.



3 قم بإزالة الورق المحشور.

ملاحظة: تأكد من إزالة جميع أجزاء الورق المحشورة.



4 أغلق غطاء وحدة تغذية المستندات التلقائية.