

SISTEMA MULTIFUNZIONE DIGITALE

# Guida all'installazione del software

Conservare con cura questo manuale dato che le informazioni che contiene sono molto importanti.

Numeri di serie Sharpdesk

Questo prodotto può essere installato solo su un numero di computer equivalente al numero di licenze. Ogni ulteriore computer richiederà ulteriori licenze.

Tenere questo manuale a portata di mano e consultarlo in caso di necessità.

OPERAZIONI PRELIMINARI  
ALL'INSTALLAZIONE DEL SOFTWARE

CONFIGURAZIONE IN AMBIENTE  
WINDOWS

CONFIGURAZIONE IN AMBIENTE  
MACINTOSH

RISOLUZIONE DEI PROBLEMI

# Sharpdesk Istruzioni di installazione

Grazie per aver acquistato questo prodotto. Il presente manuale descrive le modalità di installazione e configurazione del software in modo da poter utilizzare la macchina come stampante o scanner di un computer.

Descrive inoltre le modalità di installazione dei driver e del software della stampante da utilizzare durante l'installazione dei kit di espansione e del driver dello scanner.

Se il software non si installa correttamente o è necessario rimuovere l'applicazione, consultare la sezione "4. RISOLUZIONE DEI PROBLEMI" (pagina 66).

## **Nota**

---

- Le spiegazioni della guida presumono una sufficiente conoscenza di Windows o Macintosh.
- Per informazioni sul sistema operativo, consultare il relativo manuale o la Guida in linea.
- Le spiegazioni delle schermate e delle procedure riportate nel presente manuale si riferiscono principalmente a Windows Vista® in ambienti Windows®, e Mac OS X versione 10.4 in ambienti Macintosh. Le schermate possono variare a seconda della versione del sistema operativo.
- Ogni volta che "MX-xxxx" appare nel manuale, sostituire "xxxx" con il nome del proprio modello.
- Il manuale contiene riferimenti alla funzione fax. Tuttavia, tale funzione non è disponibile in alcuni paesi e regioni. Tuttavia, tale funzione non è disponibile in alcuni paesi e regioni.
- Il presente manuale è stato preparato con estrema attenzione. In caso di commenti o domande ad esso relativi, contattare il rivenditore o il responsabile autorizzato per l'assistenza di zona.
- Questo prodotto è stato sottoposto ad un controllo di qualità e procedure di ispezione molto rigorose. Nel caso improbabile in cui si rilevi un difetto o un altro problema, contattare il rivenditore o il responsabile autorizzato per l'assistenza più vicino.
- Ad eccezione dei casi previsti dalla legge, SHARP non è responsabile per malfunzionamenti verificatisi durante l'utilizzo del prodotto o delle sue opzioni o per rotture dovute a errato funzionamento del prodotto e delle sue opzioni o per altre rotture o per qualsiasi altro danno che si possa verificare a causa dell'uso del prodotto.

## **LICENZA SOFTWARE**

Quando si installa il software dal CD-ROM, verrà visualizzata la LICENZA SOFTWARE. Utilizzando – in tutto o in parte - il software contenuto nel CD-ROM o nella macchina, l'utente accetta i termini della LICENZA SOFTWARE.

### **Per utenti di Windows 98/Me/NT 4.0**

Il CD-ROM non contiene il software per Windows 98/Me/NT 4.0.

Se si desidera ricevere il software per Windows 98/Me/NT 4.0, contattare il proprio rivenditore o il rappresentante autorizzato a fornire assistenza più vicino.

Il driver dello scanner non può essere installato su Windows NT 4.0.

---

# SOMMARIO

---

## 1 OPERAZIONI PRELIMINARI ALL'INSTALLAZIONE DEL SOFTWARE

<b>CD-ROM E SOFTWARE</b> .....	<b>2</b>
• SOFTWARE CD-ROM .....	2
• ALTRI CD-ROM .....	5
<b>VERIFICA DEI REQUISITI DI SISTEMA</b> .....	<b>6</b>
• REQUISITI DI SISTEMA .....	6
• REQUISITI SOFTWARE .....	7
<b>CONNESSIONE DELLA STAMPANTE</b> .....	<b>8</b>
• CONNESSIONE AD UNA RETE .....	8
• CONNESSIONE DELLA MACCHINA TRAMITE CAVO USB (Windows) .....	9

## 2 INSTALLAZIONE IN UN AMBIENTE WINDOWS

<b>APERTURA DELLA SCHERMATA DI SELEZIONE DEL SOFTWARE (PER QUALSIASI SOFTWARE)</b> .....	<b>10</b>
<b>INSTALLAZIONE DEL DRIVER DELLA STAMPANTE/DRIVER PC-FAX</b> .....	<b>12</b>
• MACCHINA CONNESSA AD UNA RETE .....	12
• CONNESSIONE DELLA MACCHINA TRAMITE CAVO USB .....	24
• USO DELLA MACCHINA COME STAMPANTE CONDIVISA .....	32
• UTILIZZO DEI DRIVER STANDARD DI STAMPA PS DI WINDOWS (Windows 98/Me/NT 4.0) .....	35
• CONFIGURAZIONE DEL DRIVER DELLA STAMPANTE PER GLI ACCESSORI INSTALLATI SULLA MACCHINA .....	37
<b>INSTALLAZIONE DEL PRINTER STATUS MONITOR</b> .....	<b>42</b>
<b>INSTALLAZIONE DEL DRIVER DELLO SCANNER</b> .....	<b>44</b>
<b>MODIFICA DELLA PORTA</b> .....	<b>47</b>

## 3 INSTALLAZIONE IN UN AMBIENTE MACINTOSH

<b>MAC OS X</b> .....	<b>52</b>
<b>MAC OS 9.0 - 9.2.2</b> .....	<b>62</b>

## 4 RISOLUZIONE DEI PROBLEMI

<b>QUANDO L'INSTALLAZIONE NON E' RIUSCITA</b> .....	<b>66</b>
<b>RIMOZIONE DEL SOFTWARE</b> .....	<b>71</b>

# 1

## OPERAZIONI PRELIMINARI ALL'INSTALLAZIONE DEL SOFTWARE

Il presente capitolo descrive i programmi software che consentono di utilizzare la stampante e le funzioni scanner della macchina, i CD-ROM contenenti il software e le pagine in cui sono reperibili le procedure di installazione.

### CD-ROM E SOFTWARE

Il software utilizzabile con la macchina è disponibile nei CD-ROM forniti in dotazione con la macchina e i kit di espansione.

Prima di installare il software, accertarsi che il computer e la macchina dispongano dei requisiti di sistema descritti nella sezione "VERIFICA DEI REQUISITI DI SISTEMA" (pagina 6).

### SOFTWARE CD-ROM

Il "Software CD-ROM" fornito con la macchina contiene il driver stampante e altro software. Il "Software CD-ROM" si compone di 2 dischi.



#### Per utenti di Windows 98/Me/NT 4.0

Il CD-ROM non contiene il software per Windows 98/Me/NT 4.0.

Se si desidera ricevere il software per Windows 98/Me/NT 4.0, contattare il proprio rivenditore o il rappresentante autorizzato a fornire assistenza più vicino.

#### Disc 1

#### Software per Windows

##### • Driver della stampante

Consentono l'utilizzo della macchina come stampante.

##### - Driver di stampante PCL6 e PCL5e

La macchina supporta i linguaggi per il controllo delle operazioni di stampa Hewlett-Packard PCL6 e PCL5e. Si consiglia l'uso del driver della stampante PCL6. Se la stampa con alcuni tipi di programmi più datati non risulta possibile con il driver PCL6, installare la versione PCL5e.

##### - Driver della stampante PS

Il driver della stampante PS supporta il linguaggio di descrizione pagina PostScript 3 sviluppato da Adobe Systems Incorporated.

### - driver PPD

Il driver PPD consente alla macchina di utilizzare il driver della stampante PS di Windows standard.

- ☞ MACCHINA CONNESSA AD UNA RETE (pagina 12)
- ☞ CONNESSIONE DELLA MACCHINA TRAMITE CAVO USB (pagina 24)

### • Printer Status Monitor (Utilizzabile solo se la macchina è collegata ad una rete).

Consente di monitorare lo stato della macchina dallo schermo del computer.

- ☞ INSTALLAZIONE DEL PRINTER STATUS MONITOR (pagina 42)

## Disc 2

### Software per Windows

#### • Driver PC-Fax

Consente di inviare un file dal computer come fax utilizzando la stessa procedura per stampare il file. (Quando è installata l'opzione fax)

Anche se non è installata la funzione fax, è possibile aggiornare il driver PC-Fax utilizzando il CD-ROM fornito in dotazione con il kit di espansione per Internet fax per poter inviare un file dal computer come Internet fax nello stesso modo in cui si stampa un file.

- ☞ INSTALLAZIONE DEL DRIVER DELLA STAMPANTE/DRIVER PC-FAX (pagina 12)

**Il software seguente può essere utilizzato solo se la macchina è collegata ad una rete.**

#### • Driver dello scanner (Driver TWAIN)

Consente di utilizzare la funzione scanner della macchina a partire da un'applicazione software compatibile con lo standard TWAIN.

- ☞ INSTALLAZIONE DEL DRIVER DELLO SCANNER (pagina 44)

#### • Printer Administration Utility

Consente all'amministratore di monitorare la macchina e di configurare le impostazioni della macchina da un computer. Per installare e utilizzare Printer Administration Utility, leggere il file Readme e il manuale in formato PDF sul "CD-ROM Software" (Disco 2). Il file Readme e il manuale sono nella seguente cartella sul CD-ROM. (Nel percorso indicato di seguito, sostituire la "R" con l'unità CD-ROM del computer in uso.)

**R:\Sadmin\Documents\Italian**

## Software per Macintosh

### • File PPD

Si tratta del file di descrizione della stampante che consente di utilizzare la macchina come una stampante compatibile con PostScript 3.

☞ MAC OS X (pagina 52)

☞ MAC OS 9.0 - 9.2.2 (pagina 62)

- Per utilizzare la macchina come stampante in un ambiente Macintosh, è necessario collegarla a una rete. Non è possibile utilizzare una connessione USB.
- Il driver dello scanner e il driver PC-Fax non possono essere utilizzati in ambiente Macintosh.

## ALTRI CD-ROM

### ► CD-ROM "PRINTER UTILITIES" fornito in dotazione con il kit di espansione per Internet fax (per Windows)

Utilizzare questo CD-ROM per aggiornare il driver PC-Fax presente nel "Software CD-ROM" in modo da poter inviare Internet fax (Funzione PC-I-Fax).

Se si desidera utilizzare la funzione PC-I-Fax, installare prima il driver PC-Fax dal "Software CD-ROM", quindi eseguire il programma di installazione presente nel CD-ROM. Se il driver PC-Fax è già installato, eseguire solo il programma di installazione. (Non è necessario reinstallare il driver PC-Fax)

☞ INSTALLAZIONE DEL DRIVER DELLA STAMPANTE/DRIVER PC-FAX (pagina 12)

### ► CD-ROM "Sharpdesk/Network Scanner Utilities" (per Windows)

Questo disco contiene il software che consente di ottenere il massimo dalle immagini digitalizzate con la macchina. Il software comprende fra l'altro il programma "Sharpdesk", un'applicazione di gestione dei documenti del desktop che consente la gestione integrata delle immagini digitalizzate e dei file creati con una vasta gamma di applicazioni. Per utilizzare la funzione "Scansione su desktop", è necessario installare dal CD-ROM il "Network Scanner Tool".

Per informazioni sui requisiti di sistema del software, consultare il manuale (in formato PDF) nella cartella "Manual" o il file Readme contenuti nel CD-ROM. Per le procedure di installazione del software consultare la sezione "Guida per l'installazione di Sharpdesk".

# VERIFICA DEI REQUISITI DI SISTEMA

## REQUISITI DI SISTEMA

Prima di installare il software descritto in questo manuale, accertarsi che il computer soddisfi i seguenti requisiti.

	Windows	Macintosh*5
Sistema operativo*1	Windows 98, Windows Me, Windows NT Workstation 4.0 (Service Pack 5 o versione successiva)*2, Windows 2000 Professional, Windows XP Professional, Windows XP Home Edition, Windows 2000 Server, Windows Server 2003, Windows Vista, Windows Server 2008	Mac OS 9.0 - 9.2.2, Mac OS X v10.2.8, Mac OS X da v10.3.9, Mac OS X v10.4.11, Mac OS X da v10.5 a 10.5.5
Tipo di computer	Computer compatibile IBM PC/AT Dotato di scheda 10Base-T/100Base-TX/1000Base-T LAN o provvisto secondo fornitura standard di porta USB 2.0*3/1.1*4.	Un ambiente in cui possono operare interamente i sistemi operativi elencati in precedenza. (Inclusi i computer Macintosh dotati di processore Intel).
Schermo	Si raccomanda una risoluzione 1024 x 768 con colori a 16 bit o superiore.	
Altri requisiti hardware	Un ambiente che supporti il funzionamento completo di tutti i sistemi operativi sopra elencati.	

\*1 La stampa non è possibile in modalità MS-DOS.

\*2 USB non supportato. Il driver dello scanner non può essere installato.

\*3 La porta USB 2.0 della macchina trasferirà i dati alla velocità specificata dallo standard USB 2.0 (Hi-Speed) solo se il driver Microsoft USB 2.0 è preinstallato sul computer o se viene installato il driver USB 2.0 per Windows 2000 Professional/XP/Vista fornito da Microsoft tramite "Windows Update".

\*4 Compatibile con i modelli preinstallati con Windows 98, Windows Me, Windows 2000 Professional, Windows XP Professional, Windows XP Home Edition, Windows 2000 Server, Windows Server 2003, Windows Vista o Windows Server 2008 e che sono forniti con un'interfaccia USB in dotazione.

\*5 Non utilizzabile con una macchina connessa tramite cavo USB. Il driver PC-Fax e il driver dello scanner non possono essere utilizzati.



### • Per utenti Windows 98/Me/NT4.0

Il CD-ROM non contiene il software per Windows 98/Me/NT 4.0.

Se si desidera ricevere il software per Windows 98/Me/NT 4.0, contattare il proprio rivenditore o il rappresentante autorizzato a fornire assistenza più vicino.

### • Per gli utenti di Windows NT 4.0/2000/XP/Server 2003/Vista/Server 2008

Per eseguire le procedure descritte nel presente manuale, quali l'installazione del software e la configurazione delle impostazioni dopo l'installazione, è necessario disporre dell'autorità amministratore.

# REQUISITI SOFTWARE

Occorre rispettare i seguenti requisiti per utilizzare il software descritto in questo manuale.

Ambiente del sistema operativo*1	Software	Kit d'espansione richiesti	Tipo di connessione*1
Windows	Driver della stampante PCL6, Driver di stampante PCL5e	Può essere utilizzato nella configurazione standard.	Rete/USB
	Driver della stampante PS, driver PPD		
	Driver PC-Fax*2	Kit di espansione fax*3	
	Driver per lo scanner	Può essere utilizzato nella configurazione standard.	Solo rete*4 (incompatibili con la connessione USB)
	Printer Status Monitor		
	Printer Administration Utility		
Macintosh	File PPD Macintosh		

\*1 Per informazioni sui tipi di documenti e i sistemi operativi compatibili con il software, vedere "REQUISITI DI SISTEMA" (pagina 6).

\*2 Per utilizzare il driver PC-Fax, è necessario installare sul computer Internet Explorer 4.0 o versione successiva.

\*3 Quando è installato il kit di espansione per Internet fax, il driver PC-Fax può essere aggiornato utilizzando il CD-ROM "PRINTER UTILITIES" per consentirne l'uso come driver PC-I-Fax. In questo caso, il driver può essere utilizzato senza il kit d'espansione fax.

\*4 Il driver dello scanner, Printer Status Monitor, e Printer Administration Utility non possono essere utilizzati su una rete IPv6 esclusiva.

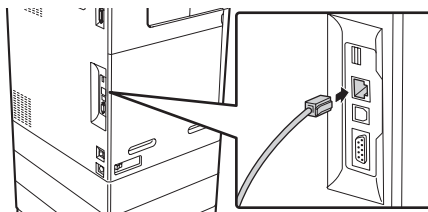
---

# CONNESSIONE DELLA STAMPANTE

---

## CONNESSIONE AD UNA RETE

Per collegare la macchina ad una rete, collegare il cavo LAN al connettore di rete della macchina. Utilizzare un cavo LAN schermato.



Una volta connessa la macchina ad una rete, assicurarsi di configurare l'indirizzo IP e le altre impostazioni di rete prima dell'installazione del software. (Per impostazione predefinita di fabbrica, l'indirizzo IP viene ricevuto automaticamente quando si utilizza la macchina in ambiente DHCP) Le impostazioni di sistema possono essere configurate utilizzando "Impostazioni Di Rete" nelle impostazioni di sistema (amministratore) della macchina.



- Se la macchina viene utilizzata in ambiente DHCP, l'indirizzo IP della macchina potrebbe variare. In questo caso, non sarà possibile eseguire la stampa. Questo problema è evitabile utilizzando un server WINS o assegnando un indirizzo IP fisso alla macchina.
- Il presente manuale descrive le modalità di configurazione del software in un ambiente di rete Windows e in un ambiente di rete Macintosh.
- Per usare la macchina su una rete IPv6, l'impostazione IPv6 deve essere abilitata nelle "Impostazioni di rete" nelle impostazioni di sistema (amministratore).

### ► Verifica dell'indirizzo IP della macchina

Per verificare l'indirizzo IP della macchina, stampare l'"Elenco Personalizzazioni" nelle impostazioni di sistema. Eseguire le operazioni seguenti per stampare l'"Elenco Personalizzazioni".

L'"Elenco Personalizzazioni" può essere stampato da [Stampa elenco (utente)] nelle impostazioni di sistema.

## **CONNESSIONE DELLA MACCHINA TRAMITE CAVO USB (Windows)**

È possibile collegare la macchina ad un computer tramite cavo USB se il computer è dotato del sistema operativo Windows. (L'interfaccia USB della macchina non può essere utilizzata in ambiente Macintosh)

La macchina e il computer devono essere connessi durante l'installazione del driver della stampante. Se si collega un cavo USB prima dell'installazione del driver della stampante, questo non verrà installato correttamente. Per la procedura di connessione di un cavo USB, consultare la sezione "CONNESSIONE DELLA MACCHINA TRAMITE CAVO USB" (pagina 24).

Questa sezione descrive le modalità di installazione del software e di configurazione delle impostazioni per utilizzare la stampante e la funzione scanner della macchina con un computer su cui è installato Windows.

**Per utenti Windows 98/Me/NT4.0**



Il CD-ROM non contiene il software per Windows 98/Me/NT 4.0.

Se si desidera ricevere il software per Windows 98/Me/NT 4.0, contattare il proprio rivenditore o il rappresentante autorizzato a fornire assistenza più vicino.

## APERTURA DELLA SCHERMATA DI SELEZIONE DEL SOFTWARE (PER QUALSIASI SOFTWARE)

**1****Inserire il "Software CD-ROM" nell'unità CD-ROM del computer.**

- Se si desidera installare il driver stampante o il Printer Status Monitor, inserire il CD-ROM "Software CD-ROM" sulla cui facciata è stampigliato "Disc 1".
- Se si desidera installare il driver PC-Fax o il driver per lo scanner, inserire il CD-ROM "Software CD-ROM" sulla cui facciata è stampigliato "Disc 2".

**2****Fare clic sul pulsante [Start] (  ), selezionare [Risorse del computer] e quindi fare doppio clic sull'icona [CD-ROM] (  ).**

- In Windows XP/Server 2003, fare clic sul pulsante [start], selezionare [Risorse del computer] e quindi fare doppio clic sull'icona [CD-ROM].
- In Windows 2000, fare doppio clic su [Risorse del computer] e quindi doppio clic sull'icona [CD-ROM].

**3****Fare doppio clic sull'icona [Setup] (  ).**

In Windows Vista/Server 2008, se viene visualizzato un messaggio che richiede la conferma, fare clic su [Consenti].

**4** Viene visualizzata la schermata "CONTRATTO DI LICENZA". Assicurarsi di comprendere il contenuto dell'accordo di licenza, quindi fare clic sul pulsante [Si].



È possibile visualizzare il "CONTRATTO DI LICENZA" in una lingua diversa selezionando la lingua desiderata dal menu della lingua. Per installare il software nella lingua selezionata, proseguire con l'installazione nella lingua selezionata.

**5** Leggere il messaggio nella finestra "Benvenuto", quindi selezionare il pulsante [Avanti].

**6** Appare la schermata di selezione del software.

Prima di installare il software, fare clic sul pulsante [Visualizza README] e visualizzare le informazioni dettagliate sul software.



\*La schermata illustrata qui sopra appare quando si utilizza il CD-ROM "Disc 1".

Per i passi successivi, fare riferimento alla pagina corrispondente qui di seguito per il software che si sta di volta in volta installando.

**INSTALLAZIONE DEL DRIVER DELLA STAMPANTE/DRIVER PC-FAX**

• **MACCHINA CONNESSA AD UNA RETE\***

- **Installazione standard: pagina 13**
- **Installazione specificando l'indirizzo della macchina: pagina 17**
- **Stampa mediante la funzione IPP e SSL: pagina 21**

• **CONNESSIONE DELLA MACCHINA TRAMITE CAVO USB: pagina 24**

• **USO DELLA MACCHINA COME STAMPANTE CONDIVISA: pagina 32**

**INSTALLAZIONE DEL PRINTER STATUS MONITOR: pagina 42**

**INSTALLAZIONE DEL DRIVER DELLO SCANNER: pagina 44**

\* Se la macchina viene utilizzata su una rete IPv6, consultare la sezione "Installazione specificando l'indirizzo della macchina" (pagina 17).

# INSTALLAZIONE DEL DRIVER DELLA STAMPANTE/DRIVER PC-FAX

Per installare il driver della stampante o il driver PC-Fax eseguire la procedura appropriata riportata in questa sezione nel caso la macchina sia connessa ad una rete o tramite cavo USB.

 CONNESSIONE DELLA MACCHINA TRAMITE CAVO USB (pagina 24)

## MACCHINA CONNESSA AD UNA RETE

Questa sezione descrive la modalità di installazione del driver della stampante e del driver PC-Fax quando la macchina è connessa ad una rete Windows (rete TCP/IP).

**Sistemi operativi supportati: Windows 98/Me/NT 4.0\*/2000\*/XP\*/Server 2003\*/Vista\*/Server 2008\***

\* Necessari i diritti di amministratore per l'installazione del software.



- Per installare il driver PPD quando si utilizza Windows 98/Me/NT 4.0, consultare la sezione "UTILIZZO DEI DRIVER STANDARD DI STAMPA PS DI WINDOWS (Windows 98/Me/NT 4.0)" (pagina 35) ed installare il driver utilizzando la procedura guidata per l'installazione della stampante.
- Per utilizzare la macchina come stampante di rete in Windows NT 4.0, è necessario installare sul computer il "Protocollo TCP/IP". In caso contrario, consultare la guida in linea di Windows NT 4.0 per l'installazione del "Protocollo TCP/IP".
- **Per eseguire stampe con la macchina tramite Internet mediante la funzione IPP quando la macchina è installata in remoto o per stampare mediante la funzione SSL (comunicazione crittografata), consultare la sezione "Stampa mediante la funzione IPP e SSL" (pagina 21) ed installare il driver della stampante o il driver PC-Fax.**
- **Se la macchina è collegata ad una rete IPv6 esclusiva**  
Il software non può essere installato rilevando l'indirizzo della macchina dal programma di installazione. Dopo aver installato il software nel modo spiegato nella sezione "Installazione specificando l'indirizzo della macchina" (pagina 17), cambiare la porta seguendo la procedura descritta nella sezione "Passaggio a una porta TCP/IP standard" (pagina 49).
- La procedura d'installazione riportata in questa sezione è relativa sia al driver della stampante sia al driver PC-Fax, sebbene le istruzioni si focalizzino sul driver della stampante.

## ► Installazione standard

Quando la schermata di selezione del software appare al punto 6 di "APERTURA DELLA SCHERMATA DI SELEZIONE DEL SOFTWARE (PER QUALSIASI SOFTWARE)" (pagina 10), procedere come segue.

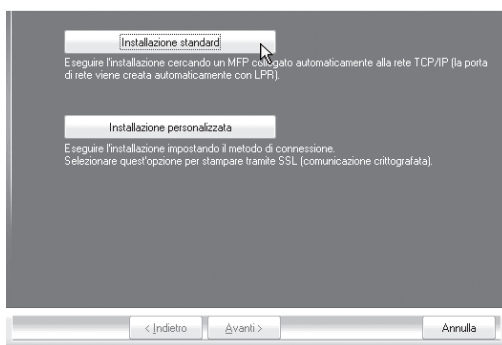
### 1 Fare clic sul pulsante [Driver stampante].

Per installare il driver PC-Fax, fare clic sul pulsante [Driver PC-Fax] sul CD-ROM "Disc 2".



\*La schermata illustrata qui sopra appare quando si utilizza il CD-ROM "Disc 1".

### 2 Selezionare il pulsante [Installazione standard].



Se si seleziona l'opzione [Installazione personalizzata], è possibile modificare qualsiasi voce riportata di seguito. Se si seleziona [Installazione standard], l'installazione verrà eseguita come riportato di seguito.

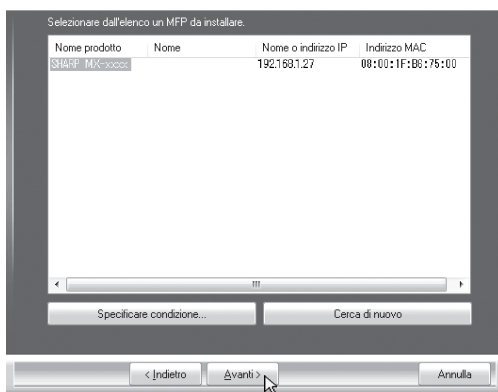
- Metodo di connessione macchina: Stampa LPR diretta (Ricerca automatica)
- Impostazione come stampante predefinita: sì (ad eccezione del driver PC-Fax)
- Nome driver stampante: impossibile modificare
- Font del display: installati

Se si seleziona [Installazione personalizzata], scegliere [Stampa LPR diretta (Ricerca automatica)], quindi fare clic sul pulsante [Avanti].

Se si seleziona un'impostazione diversa da [Stampa LPR diretta (Ricerca automatica)], fare riferimento alle pagine seguenti:

- Stampa LPR diretta (Specificare indirizzo): pagina 17
- IPP: pagina 21
- Stampante condivisa: pagina 32
- Collegata a questo computer: pagina 24

### 3 Vengono rilevate le stampanti connesse alla rete. Selezionare la macchina, quindi fare clic sul pulsante [Avanti].

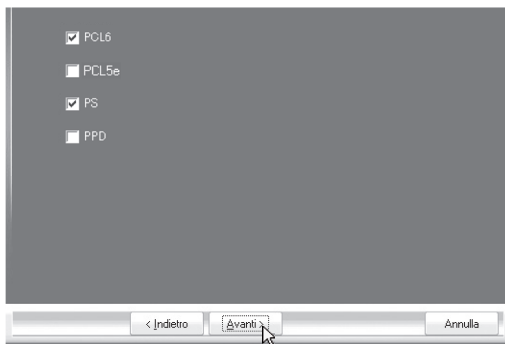


- Se la macchina non è presente nell'elenco, assicurarsi che sia accesa e che sia connessa alla rete, quindi fare clic sul pulsante [Cerca di nuovo].
- È possibile selezionare anche il pulsante [Specificare condizione], quindi cercare la macchina inserendone il nome (nome host) o l'indirizzo IP.
  - ☞ Verifica dell'indirizzo IP della macchina (pagina 8)

### 4 Viene visualizzata una finestra di conferma. Controllarne il contenuto, quindi fare clic sul pulsante [Avanti].

## 5 Quando viene visualizzata la finestra per la selezione dei driver della stampante, selezionare quello da installare, quindi fare clic sul pulsante [Avanti].

Selezionare la casella di controllo del driver della stampante da installare in modo che appaia il segno di spunta ()



- Durante l'installazione del driver PC-Fax, questa schermata non compare. Passare al punto successivo.
- La casella di controllo [PPD] appare solo se si utilizza Windows 2000/XP/Server 2003/Vista/Server 2008.

## 6 Quando viene richiesto se la stampante selezionata debba essere quella predefinita, scegliere l'opzione desiderata, quindi fare clic sul pulsante [Avanti].

Se si stanno installando più driver, selezionare il driver della stampante da utilizzare come stampante predefinita.

Se non si desidera impostare uno dei driver della stampante come stampante predefinita, selezionare [No].



Se si seleziona il pulsante [Installazione personalizzata] al punto 2, verrà visualizzata la finestra seguente.

### • Finestra del nome della stampante

Se si desidera modificare il nome della stampante, inserire il nome desiderato, quindi fare clic su [Avanti].

### • Finestra per confermare l'installazione del font del display

- Se si desidera installare il font del display, selezionare [Sì], quindi fare clic sul pulsante [Avanti].
- Durante l'installazione del driver PC-Fax, questa schermata non compare. Passare al punto successivo.

## **7 Seguire le istruzioni visualizzate sullo schermo.**

Leggere il messaggio nella finestra visualizzata, quindi fare clic il pulsante [Avanti]. L'installazione ha inizio.

---



- **Se si utilizza Windows Vista/Server 2008**

Se viene visualizzato un messaggio di avvertenza di sicurezza, fare clic su [Installa il software del driver].

- **Con Windows 2000/XP/Server 2003**

Se viene visualizzato un messaggio di avviso relativo al test del logo di Windows o della firma digitale, assicurarsi di selezionare il pulsante [Continua] o [Sì].

## **8 Quando viene visualizzata la schermata di completamento dell'installazione, fare clic sul pulsante [OK].**

## **9 Fare clic sul pulsante [Chiudi] nella finestra del punto 1.**



Dopo l'installazione, potrebbe apparire un messaggio che chiede di riavviare il computer. Nel caso, fare clic sul pulsante [Sì] per riavviare il computer.

### **La procedura di installazione è terminata.**

- Dopo l'installazione, consultare la sezione "CONFIGURAZIONE DEL DRIVER DELLA STAMPANTE PER GLI ACCESSORI INSTALLATI SULLA MACCHINA" (pagina 37) per configurare le impostazioni del driver della stampante.
- Se si utilizza la macchina come stampante condivisa, consultare la sezione "USO DELLA MACCHINA COME STAMPANTE CONDIVISA" (pagina 32) per installare il driver di stampante su ciascun computer client.

## ► Installazione specificando l'indirizzo della macchina

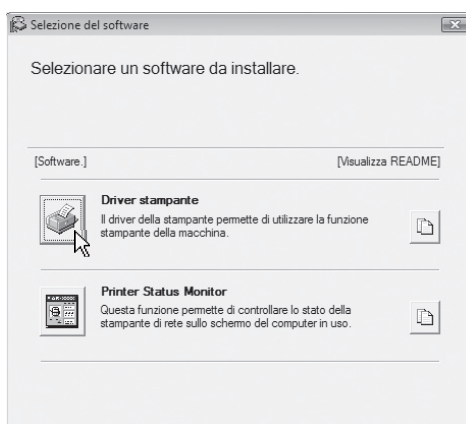
Quando non si riesce a trovare la macchina perché non è alimentata o per altri motivi, è possibile eseguire l'installazione inserendo il nome (host name) o l'indirizzo IP della macchina stessa.

Se la macchina viene utilizzata su una rete IPv6, dopo aver installato il software nel modo descritto di seguito, cambiare la porta come illustrato nella sezione "Passaggio a una porta TCP/IP standard" (pagina 49).

Quando la schermata di selezione del software appare al punto 6 di "APERTURA DELLA SCHERMATA DI SELEZIONE DEL SOFTWARE (PER QUALSIASI SOFTWARE)" (pagina 10), procedere come segue.

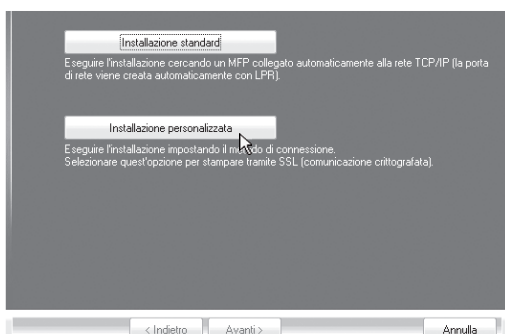
### 1 Fare clic sul pulsante [Driver stampante].

Per installare il driver PC-Fax, fare clic sul pulsante [Driver PC-Fax] sul CD-ROM "Disc 2".

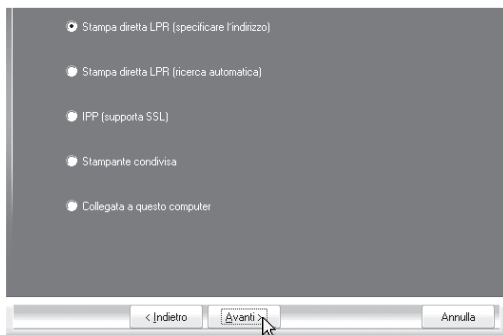


\*La schermata illustrata qui sopra appare quando si utilizza il CD-ROM "Disc 1".

### 2 Fare clic sul pulsante [Installazione personalizzata].

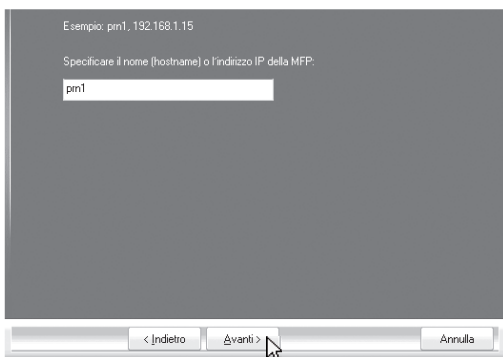


**3** Quando viene richiesta la modalità di connessione della stampante, selezionare [Stampa diretta LPR (Specificare indirizzo)], quindi fare clic sul pulsante [Avanti].



**4** È possibile inserire il nome (nome host) o l'indirizzo IP della macchina e quindi fare clic sul pulsante [Avanti].

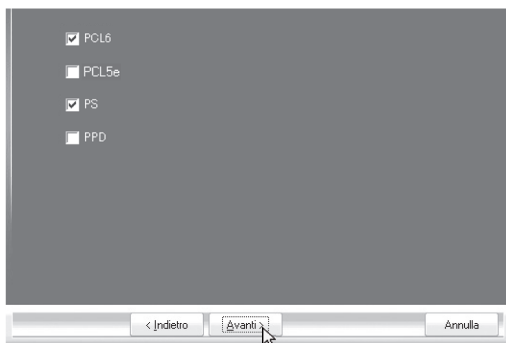
☞ Verifica dell'indirizzo IP della macchina (pagina 8)



Se la macchina viene utilizzata su una rete IPv6, inserire qualsiasi numero o carattere.

## 5 Quando viene visualizzata la finestra per la selezione dei driver della stampante, selezionare quello da installare, quindi fare clic sul pulsante [Avanti].

Selezionare la casella di controllo del driver della stampante da installare in modo che appaia il segno di spunta ()



- Durante l'installazione del driver PC-Fax, questa schermata non compare. Passare al punto successivo.
- La casella di controllo [PPD] appare solo se si utilizza Windows 2000/XP/Server 2003/Vista/Server 2008.

## 6 Selezionare se impostare la stampante come predefinita, quindi fare clic sul pulsante [Avanti].

Se si stanno installando più driver, selezionare il driver della stampante da utilizzare come stampante predefinita.

Se non si desidera impostare uno dei driver della stampante come stampante predefinita, selezionare [No].

## 7 Quando viene visualizzata la finestra dei nomi di stampante, fare clic sul pulsante [Avanti].

Se si desidera modificare il nome della stampante, inserire il nome desiderato, quindi fare clic su [Avanti].

## 8 Quando viene richiesto se si desidera installare il font del display, selezionare una risposta, quindi fare clic sul pulsante [Avanti].

Durante l'installazione del driver PC-Fax, questa schermata non compare. Passare al punto successivo.

## **9 Seguire le istruzioni visualizzate sullo schermo.**

Leggere il messaggio nella finestra visualizzata, quindi fare clic il pulsante [Avanti]. L'installazione ha inizio.

---



- **Se si utilizza Windows Vista/Server 2008**

Se viene visualizzato un messaggio di avvertenza di sicurezza, fare clic su [Installa il software del driver].

- **Con Windows 2000/XP/Server 2003**

Se viene visualizzato un messaggio di avviso relativo al test del logo di Windows o della firma digitale, assicurarsi di selezionare il pulsante [Continua] o [Sì].

## **10 Quando viene visualizzata la schermata di completamento dell'installazione, fare clic sul pulsante [OK].**

## **11 Fare clic sul pulsante [Chiudi] nella finestra del punto 1.**



Dopo l'installazione, potrebbe apparire un messaggio che chiede di riavviare il computer. Nel caso, fare clic sul pulsante [Sì] per riavviare il computer.

### **La procedura di installazione è terminata.**

- Dopo l'installazione, consultare la sezione "CONFIGURAZIONE DEL DRIVER DELLA STAMPANTE PER GLI ACCESSORI INSTALLATI SULLA MACCHINA" (pagina 37) per configurare le impostazioni del driver della stampante.
- Se la macchina viene utilizzata su una rete IPv6, cambiare la porta come illustrato nella sezione "Passaggio a una porta TCP/IP standard" (pagina 49).

## ► Stampa mediante la funzione IPP e SSL

La funzione IPP può essere utilizzata per stampare sulla macchina tramite la rete mediante il protocollo HTTP.

Quando la macchina è in una posizione remota, questa funzione può essere utilizzata al posto di quella fax per stampare immagini di qualità superiore rispetto a quella di un fax. È possibile anche utilizzare la funzione IPP insieme alla funzione SSL (comunicazione crittografata) per crittografare i dati di stampa. Ciò attiva la stampa sicura senza doversi preoccupare che i dati vengano divulgati.



Per utilizzare la funzione SSL, configurare "Impostazioni SSL" nelle impostazioni di sistema (amministratore) della macchina. Per informazioni sulla configurazione di queste impostazioni, vedere il capitolo "IMPOSTAZIONI DI SISTEMA" nella Guida Utente.

Quando la schermata di selezione del software appare al punto 6 di "APERTURA DELLA SCHERMATA DI SELEZIONE DEL SOFTWARE (PER QUALSIASI SOFTWARE)" (pagina 10), procedere come segue.

### 1 Fare clic sul pulsante [Driver stampante].

Per installare il driver PC-Fax, fare clic sul pulsante [Driver PC-Fax] sul CD-ROM "Disc 2".

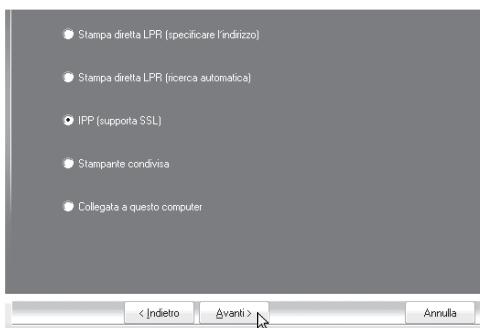


\*La schermata illustrata qui sopra appare quando si utilizza il CD-ROM "Disc 1".

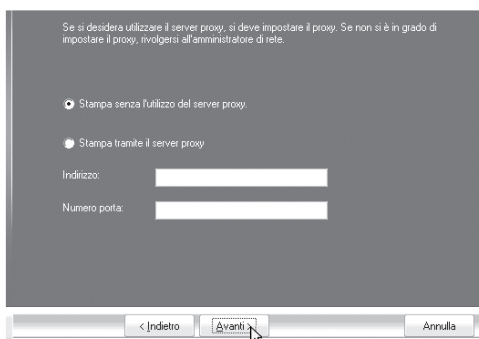
## 2 Fare clic sul pulsante [Installazione personalizzata].



## 3 Quando viene richiesta la modalità di connessione della stampante, selezionare [IPP], quindi fare clic sul pulsante [Avanti].



## 4 Se si utilizza un server proxy, specificare il server proxy, quindi fare clic sul pulsante [Avanti]. Per specificare un server proxy, selezionare [Stampa tramite il server proxy], quindi immettere i dati per [Indirizzo] e [Numero porta].



## 5 Selezionare l'indirizzo URL della macchina, quindi fare clic sul pulsante [Avanti].

Digitare l'URL nel formato seguente:

### Formato normale:

https://<il nome di dominio della macchina o l'indirizzo IP>:631\*1/ipp

\*1 Di solito è necessario inserire "631" per il numero della porta. Se il numero della porta IPP è stato modificato sulla macchina, inserirne uno nuovo.

### Nel caso si utilizzi SSL:

http://<il nome di dominio della macchina o l'indirizzo IP>:<numero della porta\*2>/ipp

\*2 Di solito il numero della porta e i due punti "." che precedono il numero della porta possono essere omissi. Se il numero della porta IPP per SSL è stato modificato sulla macchina, inserirne uno nuovo.



Se il computer e la macchina sono connessi alla stessa rete locale, fare clic sul pulsante [Cerca] per cercare la macchina. Viene visualizzato l'indirizzo URL della macchina. Selezionare l'indirizzo, quindi fare clic sul pulsante [OK]. Verrà visualizzata nuovamente la schermata precedente e l'indirizzo URL della macchina verrà inserito automaticamente.

## 6 Eseguire i punti da 5 a 11 riportati a pagina 19 per continuare l'installazione.

### La procedura di installazione è terminata.

Dopo l'installazione, consultare la sezione "CONFIGURAZIONE DEL DRIVER DELLA STAMPANTE PER GLI ACCESSORI INSTALLATI SULLA MACCHINA" (pagina 37) per configurare le impostazioni del driver della stampante.

# CONNESSIONE DELLA MACCHINA TRAMITE CAVO USB

Sistemi operativi supportati: Windows 98/Me/2000\*/XP\*/Server 2003\*/ Vista\*/Server 2008\*

\* Necessari i diritti di amministratore per l'installazione del software.



- **Assicurarsi che il cavo USB non sia collegato al computer ed alla macchina.** Qualora vi sia un cavo collegato, verrà visualizzata la finestra Plug and Play. Se questo accade, fare clic sul pulsante [Annulla] per chiudere la finestra e scollegare il cavo.
- Per installare il driver PPD quando si utilizza Windows 98/Me, consultare la sezione "UTILIZZO DEI DRIVER STANDARD DI STAMPA PS DI WINDOWS (Windows 98/Me/NT 4.0)" (pagina 35) ed installare il driver utilizzando la procedura guidata per l'installazione della stampante.
- Per utilizzare la porta creata quando si installa il driver della stampante per il trasferimento dei dati fax, installare prima il driver della stampante, quindi il driver PC-Fax.

Quando la schermata di selezione del software appare al punto 6 di "APERTURA DELLA SCHERMATA DI SELEZIONE DEL SOFTWARE (PER QUALSIASI SOFTWARE)" (pagina 10), procedere come segue.

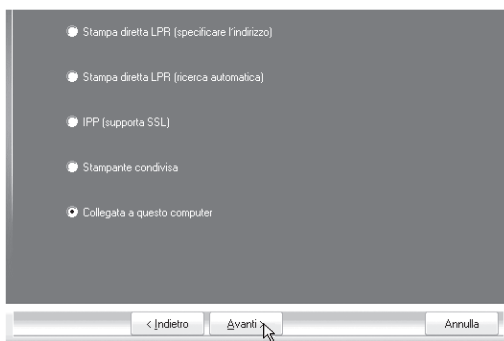
## 1 Fare clic sul pulsante [Driver stampante].



## 2 Fare clic sul pulsante [Installazione personalizzata].



## 3 Quando viene richiesta la modalità di connessione della stampante, selezionare [Collegata a questo computer], quindi fare clic sul pulsante [Avanti].



## 4 Quando viene richiesto se si desidera installare il font del display, selezionare una risposta, quindi fare clic sul pulsante [Avanti].

## 5 Seguire le istruzioni visualizzate sullo schermo.

Leggere il messaggio nella finestra visualizzata, quindi fare clic il pulsante [Avanti]. Quando viene visualizzata la schermata di completamento dell'installazione, fare clic sul pulsante [OK].



- **Se si utilizza Windows Vista/Server 2008**

Se viene visualizzato un messaggio di avvertenza di sicurezza, fare clic su [Installa il software del driver].

- **Con Windows 2000/XP/Server 2003**

Se viene visualizzato un messaggio di avviso relativo al test del logo di Windows o della firma digitale, assicurarsi di selezionare il pulsante [Continua] o [Sì].

## 6 Fare clic sul pulsante [Chiudi] nella finestra del punto 1.

Se un messaggio richiede di collegare la macchina al computer, fare clic sul pulsante [OK].



Dopo l'installazione, potrebbe apparire un messaggio che chiede di riavviare il computer. Nel caso, fare clic sul pulsante [Sì] per riavviare il computer.

## 7 Collegare la macchina al computer con un cavo USB.

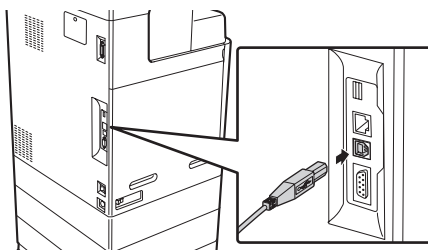
(1) **Accertarsi che sia accesa la stampante.**

(2) **Collegare il cavo al connettore USB (Tipo B) della macchina.**

L'interfaccia USB della macchina è compatibile con lo standard USB 2.0 (Hi-Speed). Acquistare un cavo USB schermato.

(3) **Collegare l'altra estremità del cavo al connettore USB (tipo A) al computer.**

La macchina viene individuata e viene visualizzata la finestra Plug and Play.



## 8

### L'installazione del driver stampante PCL6 ha inizio.

Quando viene visualizzata "Installazione guidata nuovo hardware", selezionare [Installa il software automaticamente (scelta consigliata)], fare clic sul pulsante [Avanti], quindi eseguire le istruzioni visualizzate.



- **Se si utilizza Windows Vista/Server 2008**

Se viene visualizzato un messaggio di avvertenza di sicurezza, fare clic su [Installa il software del driver].

- **Con Windows 2000/XP/Server 2003**

Se viene visualizzato un messaggio di avviso relativo al test del logo di Windows o della firma digitale, assicurarsi di selezionare il pulsante [Continua] o [Sì].

### La procedura di installazione è terminata.

- Dopo l'installazione del driver di stampante, consultare la sezione "CONFIGURAZIONE DEL DRIVER DELLA STAMPANTE PER GLI ACCESSORI INSTALLATI SULLA MACCHINA" (pagina 37) per configurare le impostazioni del driver di stampante.
- Se si utilizza la macchina come stampante condivisa, consultare la sezione "USO DELLA MACCHINA COME STAMPANTE CONDIVISA" (pagina 32) per installare il driver di stampante su ciascun computer client.

**Quando si installa il driver di stampa PCL5e, il driver di stampa PS, il driver PPD o il driver PC-Fax**

È possibile eseguire l'installazione anche dopo aver collegato il cavo USB. Quando la schermata di selezione del software appare al punto 6 di "APERTURA DELLA SCHERMATA DI SELEZIONE DEL SOFTWARE (PER QUALSIASI SOFTWARE)" (pagina 10), procedere come segue.

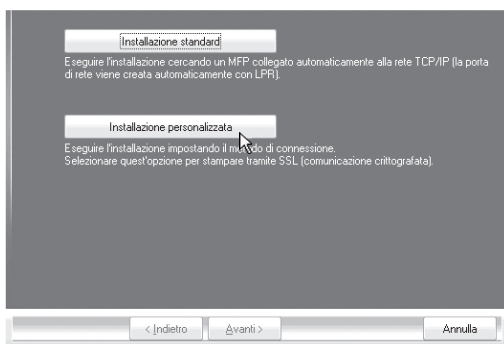
**1 Fare clic sul pulsante [Driver stampante].**

Per installare il driver PC-Fax, fare clic sul pulsante [Driver PC-Fax] sul CD-ROM "Disc 2".

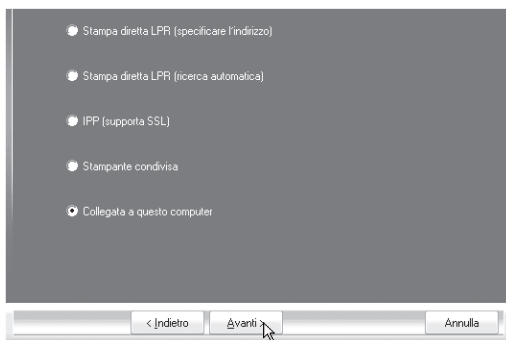


\*La schermata illustrata qui sopra appare quando si utilizza il CD-ROM "Disc 1".

**2 Fare clic sul pulsante [Installazione personalizzata].**



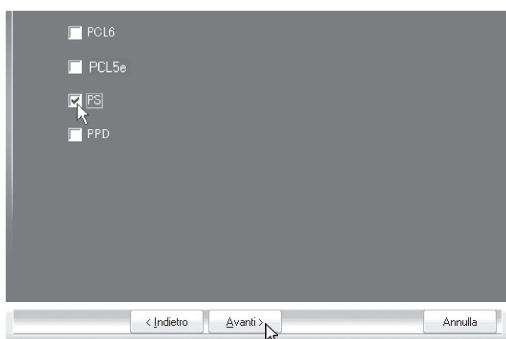
- 3** Quando viene richiesta la modalità di connessione della stampante, selezionare [Collegata a questo computer], quindi fare clic sul pulsante [Avanti].



- 4** Quando compare la finestra di selezione della porta, scegliere la porta utilizzata dal driver stampante PCL6 (USB001, ecc.) e fare clic su [Avanti].

- 5** Quando viene visualizzata la finestra per la selezione dei driver di stampante, eliminare il segno di spunta da [PCL6] e selezionare il driver di stampante da installare, quindi fare clic sul pulsante [Avanti].

Selezionare la casella di controllo del driver della stampante da installare in modo che appaia il segno di spunta ().



- Durante l'installazione del driver PC-Fax, questa schermata non compare. Passare al punto successivo.
- La casella di controllo [PPD] appare solo se si utilizza Windows 2000/XP/Server 2003/Vista/Server 2008.

## **6** Selezionare se impostare la stampante come predefinita, quindi fare clic sul pulsante [Avanti].

Se si stanno installando più driver, selezionare il driver della stampante da utilizzare come stampante predefinita.

Se non si desidera impostare uno dei driver della stampante come stampante predefinita, selezionare [No].

## **7** Quando viene visualizzata la finestra dei nomi di stampante, fare clic sul pulsante [Avanti].

Se si desidera modificare il nome della stampante, inserire il nome desiderato, quindi fare clic su [Avanti].

## **8** Quando viene richiesto se si desidera installare il font del display, selezionare [No], quindi fare clic sul pulsante [Avanti].

Durante l'installazione del driver PC-Fax, questa schermata non compare. Passare al punto successivo.

## **9** Seguire le istruzioni visualizzate sullo schermo.

Leggere il messaggio nella finestra visualizzata, quindi fare clic il pulsante [Avanti]. L'installazione ha inizio.



- **Se si utilizza Windows Vista/Server 2008**

Se viene visualizzato un messaggio di avvertenza di sicurezza, fare clic su [Installa il software del driver].

- **Con Windows 2000/XP/Server 2003**

Se viene visualizzato un messaggio di avviso relativo al test del logo di Windows o della firma digitale, assicurarsi di selezionare il pulsante [Continua] o [Sì].

## **10** Quando viene visualizzata la schermata di completamento dell'installazione, fare clic sul pulsante [OK].

## **11** Fare clic sul pulsante [Chiudi] nella finestra del punto 1.



Dopo l'installazione, potrebbe apparire un messaggio che chiede di riavviare il computer. Nel caso, fare clic sul pulsante [Sì] per riavviare il computer.

**La procedura di installazione è terminata.**

- Dopo l'installazione, consultare la sezione "CONFIGURAZIONE DEL DRIVER DELLA STAMPANTE PER GLI ACCESSORI INSTALLATI SULLA MACCHINA" (pagina 37) per configurare le impostazioni del driver della stampante.

- Assicurarsi che la porta del driver installato corrisponda alla porta utilizzata dal driver stampante PCL6.

La porta utilizzata dal driver di stampante della macchina viene indicata da un segno di spunta nella scheda [Porte] della finestra delle proprietà del driver di stampante. (In Windows 98/Me, questa porta corrisponde a quella selezionata in [Stampa su] nella scheda [Dettagli])

☞ MODIFICA DELLA PORTA (pagina 47)

## USO DELLA MACCHINA COME STAMPANTE CONDIVISA

Se si intende utilizzare la macchina come stampante condivisa in una rete Windows con il driver di stampante o il driver PC-Fax installato sul server di stampa, eseguire le operazioni seguenti per l'installazione del driver di stampante o il driver PC-Fax sui computer client.



- Richiedere all'amministratore di rete il nome del server e il nome della stampante della macchina sulla rete.
- Per la procedura di configurazione delle impostazioni del server di stampa, consultare il manuale di istruzioni o il file della Guida del sistema operativo. Il "server di stampa" descritto nel presente manuale è un computer collegato direttamente alla macchina, mentre i "client" sono altri computer collegati alla stessa rete del server di stampa.
- Installare sui computer client lo stesso driver di stampante che si installa sul server di stampa.
- Se è installato il driver PPD sul server di stampa e sui computer client è installato Windows 98/Me/NT 4.0, consultare la sezione "UTILIZZO DEI DRIVER STANDARD DI STAMPA PS DI WINDOWS (Windows 98/Me/NT 4.0)" (pagina 35) per installare il driver utilizzando la procedura guidata di installazione della stampante.

Quando la schermata di selezione del software appare al punto 6 di "APERTURA DELLA SCHERMATA DI SELEZIONE DEL SOFTWARE (PER QUALSIASI SOFTWARE)" (pagina 10), procedere come segue.

## 1 Fare clic sul pulsante [Driver stampante].

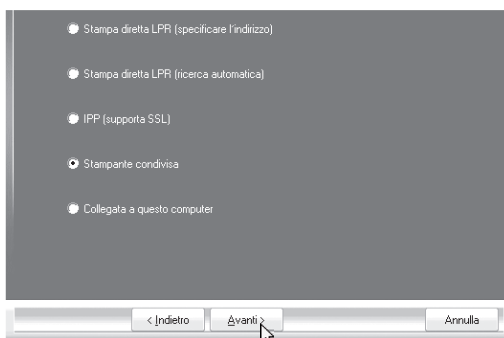
Per installare il driver PC-Fax, fare clic sul pulsante [Driver PC-Fax] sul CD-ROM "Disc 2".



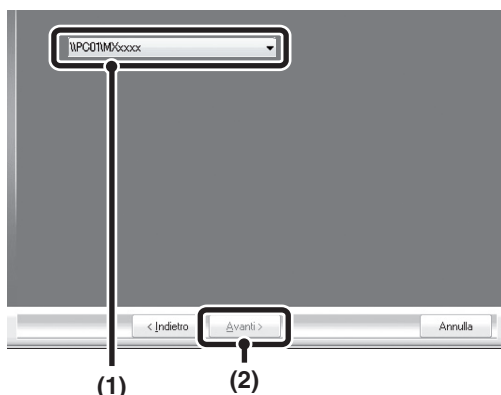
\*La schermata illustrata qui sopra appare quando si utilizza il CD-ROM "Disc 1".

## 2 Fare clic sul pulsante [Installazione personalizzata].

## 3 Selezionare [Stampante condivisa], quindi fare clic sul pulsante [Avanti].



## 4 Selezionare il nome della stampante (configurata come stampante condivisa).



### (1) Selezionare il nome della stampante (configurata come stampante condivisa in un server di stampa) dall'elenco.

Utilizzando Windows 98/Me/NT 4.0/2000/XP/Server 2003, è possibile anche fare clic sul pulsante [Aggiungi porta di rete] che appare sotto all'elenco e selezionare quindi la stampante da condividere esplorando la rete nella finestra visualizzata.

### (2) Selezionare il pulsante [Avanti].



Se la stampante condivisa non viene visualizzata nell'elenco, controllare le impostazioni sul server di stampa.

## 5 Eseguire i punti da 5 a 11 riportati a pagina 19 per continuare l'installazione.

Nella schermata di selezione del driver della stampante, assicurarsi di selezionare lo stesso tipo di driver stampante installato sul server di stampa.

**La procedura di installazione è terminata.**

## UTILIZZO DEI DRIVER STANDARD DI STAMPA PS DI WINDOWS (Windows 98/Me/NT 4.0)

Se si desidera utilizzare il driver standard di stampante PS per Windows 98/Me/NT 4.0, eseguire le operazioni seguenti per installare il driver PPD utilizzando la procedura guidata per l'installazione della stampante.



- Il CD-ROM non contiene il software per Windows 98/Me/NT 4.0. Se si desidera ricevere il software per Windows 98/Me/NT 4.0, contattare il proprio rivenditore o il rappresentante autorizzato a fornire assistenza più vicino.
- Se si utilizza Windows 2000/XP/Server 2003/Vista/Server 2008, è possibile installare il driver PPD dal programma di installazione.
- Accertarsi di avere letto il file Readme (Readme.txt) prima di installare il driver PPD. Il file Readme.txt si trova nella cartella [Italian] all'interno della cartella contenente i file estratti dopo l'acquisito del software.

**1** Scaricare il software e salvare i file estratti in qualsiasi cartella.

**2** Fare clic sul pulsante [Start], selezionare [Impostazioni] e fare clic su [Stampanti].

**3** Fare doppio clic sull'icona [Aggiungi stampante].  
Viene visualizzata la schermata "Installazione guidata stampante".

**4** Seguire le istruzioni visualizzate sullo schermo.  
Quando il sistema chiede di specificare il percorso del file PPD, immettere il percorso come segue.

Sistema operativo	Percorso del file PPD
Windows 98/Me	(Cartella contenente i file estratti)\Italian\PPD\9XME
Windows NT 4.0	(Cartella contenente i file estratti)\Italian\PPD\NT40

Dopo l'installazione, consultare la sezione "CONFIGURAZIONE DEL DRIVER DELLA STAMPANTE PER GLI ACCESSORI INSTALLATI SULLA MACCHINA" (pagina 37) per configurare le impostazioni del driver della stampante.

## ► **Installazione dei dati dei font residenti (Windows 98/Me)**

Se è stato installato il driver PPD su Windows 98/Me e si utilizzeranno i font residenti nella macchina, è necessario installare i dati dei font residenti. Eseguire la procedura seguente per installare i dati dei font residenti.



- Prima dell'installazione di tali dati, assicurarsi di installare il driver PPD.
- Nel caso non sia possibile selezionare un font interno in un'applicazione software, installare nuovamente i dati del font interno.

---

**1** Fare doppio clic sulla cartella dove sono salvati i file estratti quando si è installato il driver PPD.

---

**2** Fare doppio clic sulla cartella [Italian], su [PPD], su [9XME], quindi su [PFMSetup.exe].

---

**3** Seguire le istruzioni visualizzate sullo schermo.  
Dopo aver installato i dati dei font residenti, riavviare il computer.

# CONFIGURAZIONE DEL DRIVER DELLA STAMPANTE PER GLI ACCESSORI INSTALLATI SULLA MACCHINA

Dopo l'installazione del driver di stampante, è necessario configurare le impostazioni del driver in modo corretto per gli accessori installati e il tipo di carta caricata nella macchina. Eseguire le operazioni seguenti per configurare il driver di stampante.



Se il driver PPD è installato, consultare la sezione "Quando si installa il driver PPD" (pagina 40).

## ► Quando è installato il driver di stampante PCL o PS

### 1

**Fare clic sul pulsante [Start] (☰), quindi su [Pannello di controllo] e poi selezionare [Stampante].**

- In ambiente WindowsXP/Server 2003, fare clic sul pulsante [Start], quindi selezionare [Stampanti e fax].
- In Windows 98/Me/NT 4.0/2000, fare clic sul pulsante [Start], selezionare [Impostazioni], quindi [Stampanti].



In Windows XP, se [Stampanti e fax] non appare nel menu [start], fare clic sul pulsante [start], selezionare [Pannello di controllo], [Stampanti e altro hardware], quindi [Stampanti e fax].

### 2

**Aprire la finestra delle proprietà della stampante.**

- (1) **Fare clic con il pulsante destro del mouse sull'icona del driver della stampante corrispondente al proprio modello.**
- (2) **Selezionare [Proprietà].**

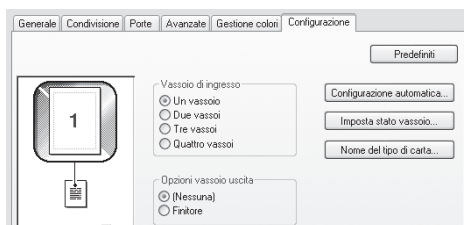
### 3

**Fare clic sulla scheda [Configurazione].**

In Windows 98/Me, fare clic sulla scheda [Impostazioni], quindi selezionare la scheda [Configurazione] nella finestra visualizzata.

## 4 Selezionare il pulsante [Configurazione automatica].

Le impostazioni vengono automaticamente configurate in base allo stato della macchina rilevato.



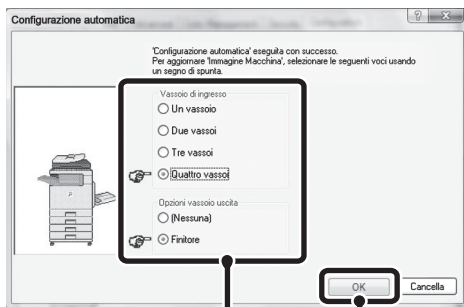
\*La schermata visualizza il driver della stampante PCL6.



Se la macchina viene utilizzata su una rete IPv6, è necessario configurare le opzioni manualmente, come illustrato nella sezione "Se la configurazione automatica non viene completata" (pagina 39).

## 5 Configurare l'immagine della macchina.

Un'immagine della macchina viene elaborata nella finestra di configurazione del driver di stampante in base agli accessori installati.



(1)

(2)

(1) Selezionare gli accessori installati sulla macchina.

(2) Fare clic sul pulsante [OK].



Per annullare le impostazioni dell'immagine, selezionare il pulsante [Cancella].

## 6 Fare clic sul pulsante [OK] nella finestra delle proprietà della stampante.



### Se la configurazione automatica non viene completata

- È possibile controllare le opzioni installate e le impostazioni vassoio stampando l'"Elenco Personalizzazioni" nelle impostazioni di sistema della macchina. (Notare tuttavia che le impostazioni del vassoio di entrata devono essere impostate sul numero di vassoio presenti sulla macchina.) L'"Elenco Personalizzazioni" può essere stampato da [Stampa elenco (utente)] nelle impostazioni di sistema. L'"Elenco Personalizzazioni" può essere stampato da [Stampa elenco (utente)] nelle impostazioni di sistema.
- Fare clic sui pulsanti [Imposta stato vassoio] e [Nome del tipo di carta] per verificare le relative impostazioni.

**Imposta stato vassoio:** Le "Impostazioni Del Vassoio" in "Impostazioni Vassoio Carta" delle impostazioni di sistema della macchina hanno effetto sulle impostazioni mostrate in questa pagina. Specificare il formato e il tipo di carta caricata in ciascun vassoio.

**Nome del tipo di carta:** Le impostazioni "Registrazione Tipo Carta" in "Impostazioni Vassoio Carta" nelle impostazioni di sistema della macchina hanno effetto sulle impostazioni mostrate in questa schermata. Se il nome di un tipo di utente è stato modificato (da 1 a 7), inserire il nome modificato.

## ► Quando si installa il driver PPD

### **1** Fare clic sul pulsante [Start] ( ), quindi su [Pannello di controllo] e poi selezionare [Stampante].

- In ambiente WindowsXP/Server 2003, fare clic sul pulsante [Start], quindi selezionare [Stampanti e fax].
- In Windows 98/Me/NT 4.0/2000, fare clic sul pulsante [Start], selezionare [Impostazioni], quindi [Stampanti].

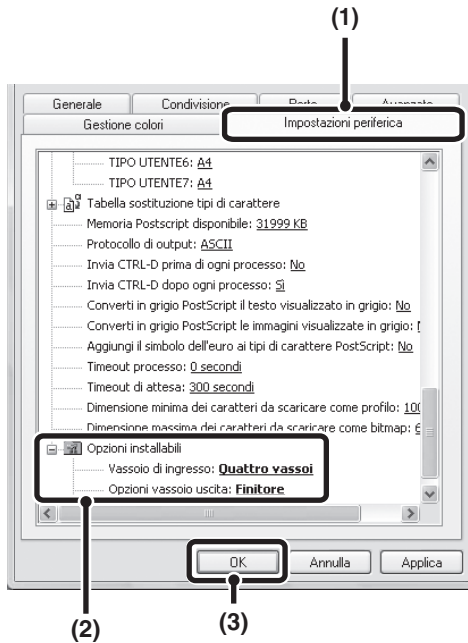


In Windows XP, se [Stampanti e fax] non appare nel menu [start], fare clic sul pulsante [start], selezionare [Pannello di controllo], [Stampanti e altro hardware], quindi [Stampanti e fax].

### **2** Aprire la finestra delle proprietà della stampante.

- (1) Fare clic con il pulsante destro del mouse sull'icona del driver della stampante corrispondente al proprio modello.
- (2) Selezionare [Proprietà].

### 3 Configurare il driver di stampante relativo agli accessori installati sulla macchina.



**(1) Fare clic sulla scheda [Impostazioni periferica].**

In Windows 98/Me, fare clic sulla scheda [Opzioni periferica].

**(2) Configurare tutte le voci in base alla configurazione della stampante.**

Le voci e le procedure di configurazione variano in base alla versione del sistema operativo.

**(3) Fare clic sul pulsante [OK].**



È possibile controllare gli accessori installati sulla macchina stampando "Elenco Personalizzazioni" nelle impostazioni di sistema. (Notare tuttavia che le impostazioni del vassoio di entrata devono essere impostate sul numero di vassoio presenti sulla macchina.) L'"Elenco Personalizzazioni" può essere stampato da [Stampa elenco (utente)] nelle impostazioni di sistema. L'"Elenco Personalizzazioni" può essere stampato da [Stampa elenco (utente)] nelle impostazioni di sistema.

# INSTALLAZIONE DEL PRINTER STATUS MONITOR

Printer Status Monitor è un'utility di stampa che consente ai normali utenti di controllare lo stato della macchina dallo schermo del proprio computer, per verificare ad esempio se la macchina è pronta a stampare. Printer Status Monitor mostra informazioni di errore, come eventuali inceppamenti di carta, informazioni sulla configurazione della stampante (se un particolare finitore è installato o meno, ecc.) sotto forma di immagine, i formati carta utilizzabili e la quantità di fogli rimasti.



Il Printer status Monitor non può essere utilizzato nelle situazioni seguenti:

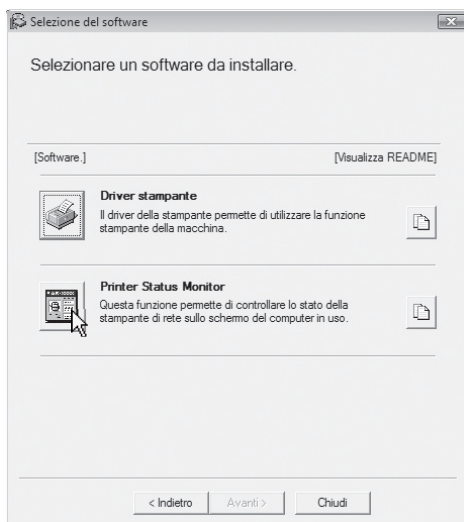
- Quando la macchina è connessa tramite un cavo USB.
- Quando si stampa sulla macchina per mezzo della funzione IPP.

**Sistemi operativi supportati: Windows 98/Me/NT 4.0\*/2000\*/XP\*/Server 2003\*/Vista\*/Server 2008\***

\* Necessari i diritti di amministratore per l'installazione del software.

Quando la schermata di selezione del software appare al punto 6 di "APERTURA DELLA SCHERMATA DI SELEZIONE DEL SOFTWARE (PER QUALSIASI SOFTWARE)" (pagina 10), procedere come segue.

## 1 Selezionare il pulsante [Printer Status Monitor].



## 2 Seguire le istruzioni visualizzate sullo schermo.

## 3 Quando viene visualizzata la schermata di completamento dell'installazione, fare clic sul pulsante [Fine].

Affinché il Printer Status Monitor si avvii automaticamente contemporaneamente all'avvio del computer, selezionare la casella di controllo  [Aggiungi questo programma all'esecuzione automatica], quindi fare clic sul pulsante [Fine].

## 4 Fare clic sul pulsante [Chiudi] nella finestra del punto 1.



Dopo l'installazione, potrebbe apparire un messaggio che chiede di riavviare il computer. Nel caso, fare clic sul pulsante [Sì] per riavviare il computer.

### La procedura di installazione è terminata.

Per le procedure per l'utilizzo di Printer Status Monitor, consultare il file della guida in linea. Eseguire le operazioni seguenti per visualizzare il file della guida in linea:

Fare clic sul pulsante [Start] di Windows, selezionare [Tutti i programmi] ([Programmi] nelle versioni di Windows 98/Me/NT 4.0/2000), selezionare [SHARP Printer Status Monitor], quindi selezionare [Guida].

# INSTALLAZIONE DEL DRIVER DELLO SCANNER DELLO SCANNER

Il driver dello scanner (driver TWAIN) può essere utilizzato solo se la macchina è collegata in rete. Una volta installato il driver dello scanner, può essere utilizzato il modo scansione PC della funzione di invio immagine.

**Sistemi operativi supportati: Windows 98/Me/2000\*/XP\*/Server 2003\*/Vista\*/Server 2008\***

\* Necessari i diritti di amministratore per l'installazione del software.

Dopo aver eseguito le istruzioni dal punto 1 al punto 5 della sezione "APERTURA DELLA SCHERMATA DI SELEZIONE DEL SOFTWARE (PER QUALSIASI SOFTWARE)" (pagina 10), procedere come segue.

## 1 Selezionare il pulsante [Driver dello scanner (TWAIN)].



## 2 Seguire le istruzioni visualizzate sullo schermo.

Leggere il messaggio nella finestra visualizzata, quindi fare clic il pulsante [Avanti].

**3** Quando viene visualizzata la finestra di completamento della configurazione, fare clic sul pulsante [OK].

**4** Fare clic sul pulsante [Chiudi] nella finestra del punto 1.



Dopo l'installazione, potrebbe apparire un messaggio che chiede di riavviare il computer. Nel caso, fare clic sul pulsante [Sì] per riavviare il computer.

**La procedura di installazione è terminata. Configurare, quindi, l'indirizzo IP della macchina nel driver dello scanner.**

Se è installato il driver dello scanner, è anche installata l'utility "Selezione periferica".

L'indirizzo IP della macchina viene configurato nel driver dello scanner mediante l'opzione "Selezione periferica".

**5** Fare clic sul pulsante [start], selezionare [Tutti i programmi] ([Programmi] nelle versioni di Windows 98/Me/2000), selezionare [SHARP MFP TWAIN V], quindi selezionare [Selezione periferica].

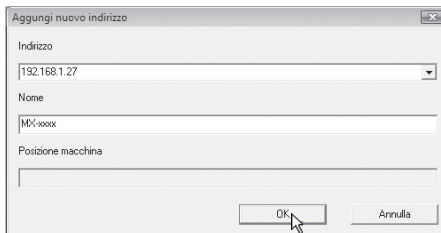
**6** Selezionare il pulsante [Cerca].

Se si conosce l'indirizzo IP, è possibile fare clic sul pulsante [Inserisci] ed inserire l'indirizzo IP senza effettuare alcuna ricerca.

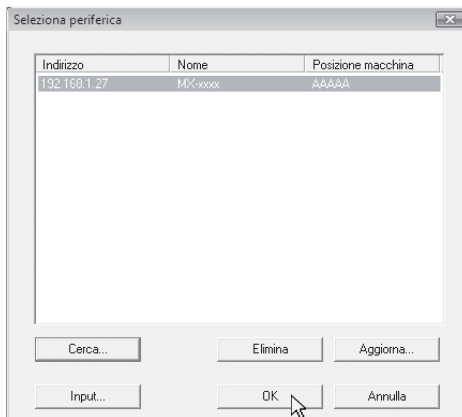


## 7 Selezionare l'indirizzo IP della macchina nel menu "Indirizzo", quindi fare clic sul pulsante [OK].

- Assicurarsi di richiedere tale indirizzo all'amministratore di sistema (amministratore di rete).
- È possibile inserire il nome (nome host) o l'indirizzo IP della macchina direttamente in "Indirizzo".
- Se il numero della porta utilizzata dalla funzione di scanner della macchina è stato modificato, digitare due punti ":" seguiti dall'indirizzo IP, quindi inserire il numero della porta. (Di solito non è necessario inserire il numero della porta.)



## 8 Selezionare il pulsante [OK].



**Questa operazione completa la configurazione del driver dello scanner.**

---

# MODIFICA DELLA PORTA

---

Quando si utilizza la macchina in ambiente Windows, eseguire le operazioni seguenti per cambiare la porta dopo aver modificato l'indirizzo IP della macchina o aver installato il driver PC-Fax nel caso la macchina sia connessa mediante cavo USB.

Se la macchina viene utilizzata su una rete IPv6, eseguire le operazioni seguenti per cambiare la porta.

---

## 1 Fare clic sul pulsante [Start] ( ), quindi su [Pannello di controllo] e poi selezionare [Stampante].

- In ambiente WindowsXP/Server 2003, fare clic sul pulsante [Start], quindi selezionare [Stampanti e fax].
- In Windows 98/Me/NT 4.0/2000, fare clic sul pulsante [Start], selezionare [Impostazioni], quindi [Stampanti].



In Windows XP, se [Stampanti e fax] non appare nel menu [start], fare clic sul pulsante [start], selezionare [Pannello di controllo], [Stampanti e altro hardware], quindi [Stampanti e fax].

---

## 2 Aprire la finestra delle proprietà della stampante.

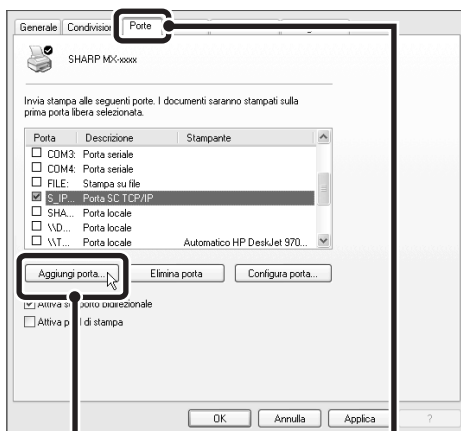
- (1) Fare clic con il pulsante destro del mouse sull'icona del driver della stampante corrispondente al proprio modello.
- (2) Selezionare [Proprietà].

### 3 Aggiungere o modificare una porta.

(1) Fare clic sulla scheda **[Porte]**.

In Windows 98/Me, fare clic sulla scheda **[Dettagli]**.

(2) Fare clic sul pulsante **[Aggiungi porta]**.



(2)

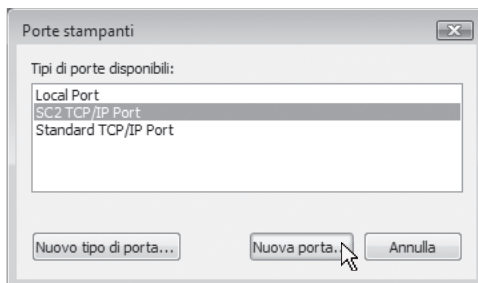
(1)



- Per passare a una porta creata in precedenza (ad esempio una porta USB), selezionare la porta desiderata (USB001 ecc.) nell'elenco e fare clic sul pulsante **[Applica]**. Ciò consente di cambiare la porta.
- Se la macchina viene utilizzata su una rete IPv6, consultare la sezione "Passaggio a una porta TCP/IP standard" (pagina 49) per i passaggi rimanenti della procedura.

### 4 Selezionare **[SC2 TCP/IP Port]**, quindi fare clic sul pulsante **[Nuova porta]**.

In Windows 98/Me, selezionare **[Altro]**, **[SC2 TCP/IP Port]**, il pulsante **[OK]**.



- "SC2 TCP/IP Port" viene aggiunto quando si installa il driver di stampante mediante "Installazione standard" o "Installazione personalizzata" nel caso sia selezionata l'opzione "Stampa LPR diretta (Specificare indirizzo/Ricerca automatica)".
- Se si installa il driver di stampante mediante "Installazione personalizzata" con "IPP" selezionato, viene aggiunto **[SC-Print2005 Port]**. Se è necessario cambiare la porta della stampante quando la macchina è connessa ad una intranet o ad una rete WAN mediante la funzione IPP, selezionare **[SC-Print2005 Port]**, fare clic sul pulsante **[Nuova porta]** (**[OK]**) in Windows 98/Me) ed eseguire le istruzioni visualizzate per ricreare la porta.

## 5 Creare la nuova porta.

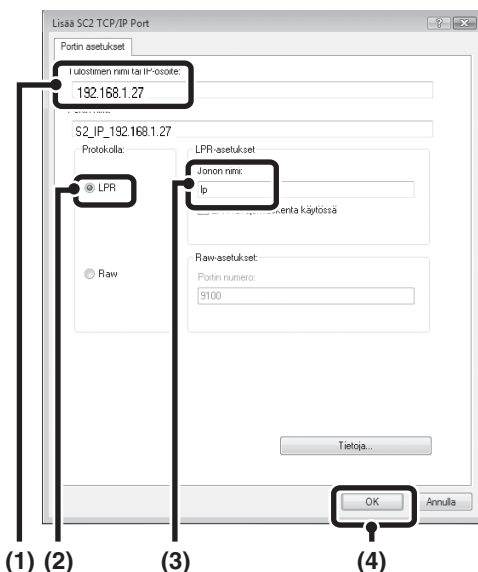
### (1) Inserire l'indirizzo IP della macchina.

- ☞ Verifica dell'indirizzo IP della macchina (pagina 8)

### (2) Accertarsi di aver selezionato [LPR].

### (3) Accertarsi che sia inserito [lp].

### (4) Fare clic sul pulsante [OK].



## 6 Fare clic sul pulsante [Chiudi] nella finestra del punto 4.

In Windows 98/Me, questo passaggio non è necessario. Passare al punto successivo.

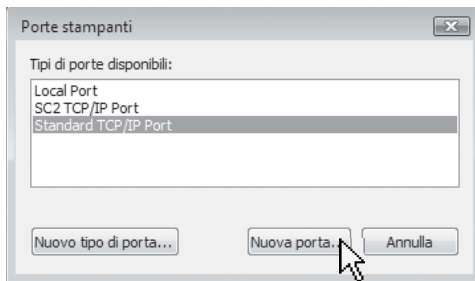
## 7 Assicurarsi che sia selezionata nella finestra delle proprietà della stampante la porta della stampante creata, quindi fare clic sul pulsante [Applica].

## ► Passaggio a una porta TCP/IP standard

Se la macchina viene utilizzata su una rete IPv6, modificare la porta in una porta creata con "Standard TCP/IP Port" del sistema operativo.

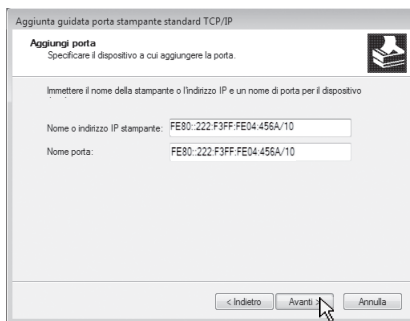
## 1 Seguire i punti da 1 a 3 della sezione "MODIFICA DELLA PORTA" (pagina 47).

**2** Selezionare [Standard TCP/IP Port], quindi fare clic sul pulsante [Nuova porta].

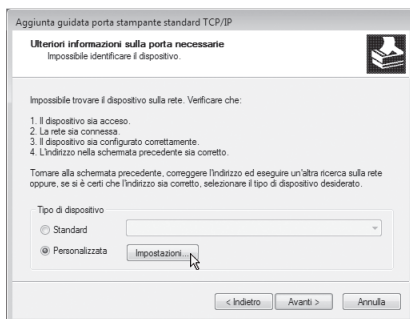


**3** Selezionare il pulsante [Avanti].

**4** Inserire l'indirizzo IPv6 della macchina in [Nome o indirizzo IP stampante] e fare clic sul pulsante [Avanti].

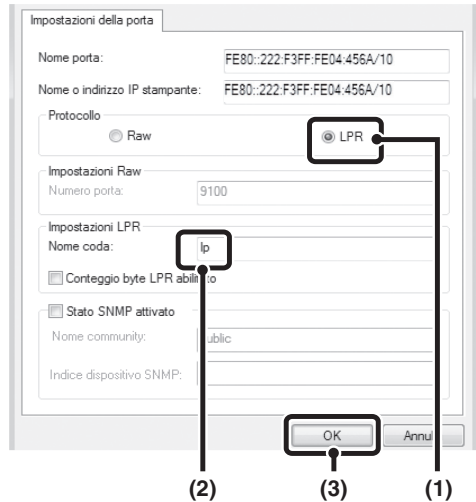


**5** Selezionare [Personalizzata] e fare clic sul pulsante [Impostazioni].



## 6 Configurare le impostazioni della porta.

- (1) Selezionare [LPR].
- (2) Inserire [lp].
- (3) Selezionare il pulsante [OK].



## 7 Fare clic sul pulsante [Avanti] nella finestra del punto 5.

## 8 Fare clic sul pulsante [Fine].

## 9 Fare clic sul pulsante [Chiudi] nella finestra del punto 2.

### Se si utilizza una porta creata con "Standard TCP/IP Port"

Se si utilizza una porta creata con "Standard TCP/IP Port" in Windows 2000/XP/Server 2003/Vista/Server 2008, nella schermata visualizzata dopo aver fatto clic sul pulsante [Configura porta] nella schermata del punto 3, accertarsi che la casella di controllo [Stato SNMP attivato] non sia selezionata (). Se la casella di controllo [Stato SNMP attivato] è selezionata () , potrebbe non essere possibile stampare correttamente.

# 3

## INSTALLAZIONE IN UN AMBIENTE MACINTOSH

Questo capitolo descrive come installare il file PPD per abilitare la stampa da un Macintosh e come configurare le impostazioni del driver della stampante.

- 🖱️ MAC OS X: la pagina corrente  
(v10.2.8, v10.3.9, v10.4.11, v10.5 - 10.5.5)
- 🖱️ MAC OS 9.0 - 9.2.2: pagina 62

- Per utilizzare la macchina come stampante in un ambiente Macintosh, è necessario collegarla a una rete. Non è possibile utilizzare una connessione USB.
- Il driver dello scanner e il driver PC-Fax non possono essere utilizzati in ambiente Macintosh.

## MAC OS X



Le spiegazioni di schermate e procedure si riferiscono principalmente a Mac OS X v10.4. Le schermate possono variare a seconda della versione del sistema operativo.

### 1 Inserire il "Software CD-ROM" nell'unità CD-ROM del computer.

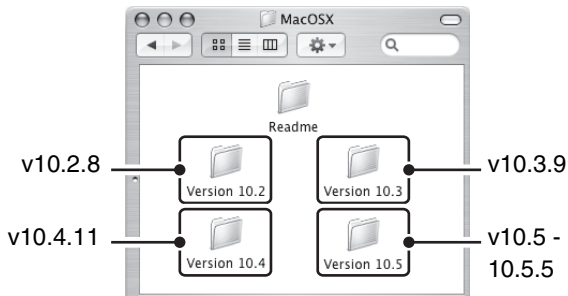
Inserire il "Software CD-ROM" che riporta "Disc 2" sulla parte anteriore del CD-ROM.

### 2 Fare doppio clic sull'icona [CD-ROM] (📀) sul desktop.

### 3 Fare doppio clic sulla cartella [MacOSX].

Prima di installare il software, accertarsi di leggere il file "ReadMe First". "ReadMe First" si trova nella cartella [Italian] nella cartella [Readme].

## 4 Fare doppio clic sulla cartella corrispondente alle versioni del sistema operativo.



## 5 Fare doppio clic sull'icona [MX-PKX] (📁).



Se viene visualizzata la finestra "Autentica" in ambiente Mac OS X v10.2.8, immettere la password, quindi selezionare il pulsante [OK].

## 6 Fare clic sul pulsante [Continua].



## 7 Viene visualizzata la schermata del contratto di licenza. Assicurarsi di comprendere il contenuto dell'accordo di licenza, quindi fare clic sul pulsante [Continua].

Verrà visualizzato un messaggio che chiede se si accettano i termini della licenza. Selezionare il pulsante [Accetto].



Se la licenza è visualizzata in una lingua diversa, modificare la lingua nel menu della lingua.

## 8 Selezionare il disco rigido in cui installare il file PPD, quindi fare clic sul pulsante [Continua].

Verificare di aver selezionato il disco rigido nel quale è installato il sistema operativo in uso.



## 9 Selezionare il pulsante [Installa].

L'installazione ha inizio.




Se viene visualizzata la schermata "Autentica", inserire la password, quindi fare clic sul pulsante [OK].

## 10 Quando appare il messaggio "Il software è stato installato correttamente" nella finestra di installazione, fare clic sul pulsante [Chiudi].

La procedura di installazione del software è terminata. Quindi configurare le impostazioni del driver della stampante.

## 11 Selezionare [Utility] nel menu [Vai].

- In Mac OS X vers. da 10.5 a 10.5.5, fare clic su [Preferenze di sistema] nel menu Apple (🍏) e selezionare [Stampante e Fax] (🖨️). Quando appare la schermata che consente l'aggiunta di una stampante, fare clic sul pulsante  e passare al punto 14.
- In Mac OS X v10.2.8, selezionare [Applicazioni] dal menu [Vai].



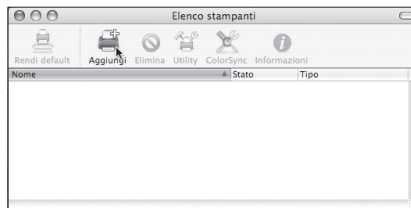
## 12 Fare doppio clic sull'icona [Utility Configurazione Stampante] (🖨️).

In Mac OS X v10.2.8, fare doppio clic sulla cartella [Utility] e quindi sull'icona [Centro di stampa].



Se si tratta della prima installazione di un driver stampante nel computer, verrà visualizzato un messaggio di conferma. Fare clic sul pulsante [Aggiungi].

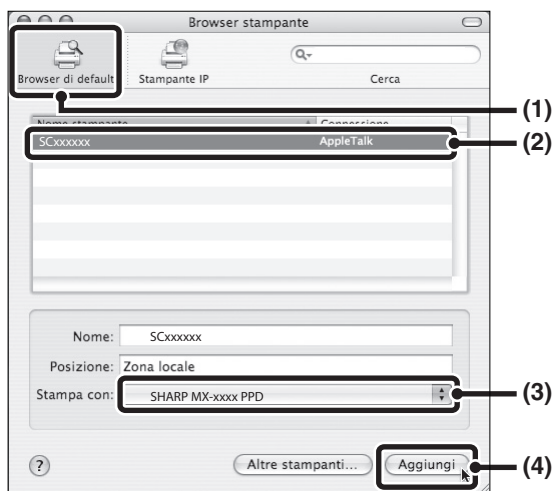
## 13 Selezionare [Aggiungi].



## 14 Configurare il driver di stampante.

- La procedura per la configurazione del driver della stampante varia in base alla versione del sistema operativo. Le procedure per le versioni 10.4.11 e 10.5 - 10.5.5 e per altre versioni vengono illustrate separatamente di seguito.
- La macchina può eseguire stampe utilizzando la funzione IPP. Se si desidera utilizzare la funzione IPP, consultare la sezione "Stampa mediante la funzione IPP" (pagina 60) per configurare le impostazioni del driver della stampante.

### v10.4.11, v10.5 - 10.5.5



#### (1) Fare clic sull'icona [Browser di default].

- Se vengono visualizzate più aree AppleTalk, selezionare l'area che comprende la stampante desiderata dal menu.
- In Mac OS X ver. da 10.5 a 10.5.5, fare clic sull'icona [Default].

#### (2) Fare clic sul nome del modello della macchina.

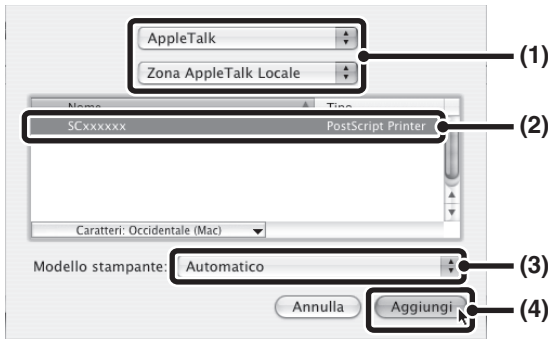
- Viene visualizzato il nome del modello della macchina come [SCxxxxxx]. (dove "xxxxxx" è una sequenza di caratteri che varia a seconda del modello in uso.)
- Il file PPD della macchina viene selezionato automaticamente.

#### (3) Accertarsi che sia selezionato il file PPD del proprio modello.

#### (4) Fare clic sul pulsante [Aggiungi].

Il file PPD della macchina viene selezionato automaticamente e le periferiche installate sulla macchina vengono rilevate e configurate automaticamente.

## v10.2.8, v10.3.9

**(1) Selezionare [AppleTalk].**

Se vengono visualizzate più aree AppleTalk, selezionare l'area che comprende la stampante desiderata dal menu.

**(2) Fare clic sul nome del modello della macchina.**

Viene visualizzato il nome del modello della macchina come [SCxxxxxx]. (dove "xxxxxx" è una sequenza di caratteri che varia a seconda del modello in uso.)

**(3) Selezionare il file PPD della macchina.**

- In Mac OS X v10.3.9, selezionare [Selezione automatica].
- In Mac OS X v10.2.8, selezionare [Sharp] e fare clic sul file PPD relativo al proprio modello.

**(4) Fare clic sul pulsante [Aggiungi].**

Se si utilizza Mac OS X v10.3.9, il file PPD della macchina viene selezionato automaticamente e le periferiche installate sulla macchina vengono rilevate e configurate automaticamente.



Il file PPD è installato nelle seguenti cartelle sul disco di avvio.  
[Library] - [Printers] - [PPDs] - [Contents] - [Resources] - [it.lproj]

## 15 Visualizzare i dati della stampante.



### (1) Scegliere il nome della macchina.

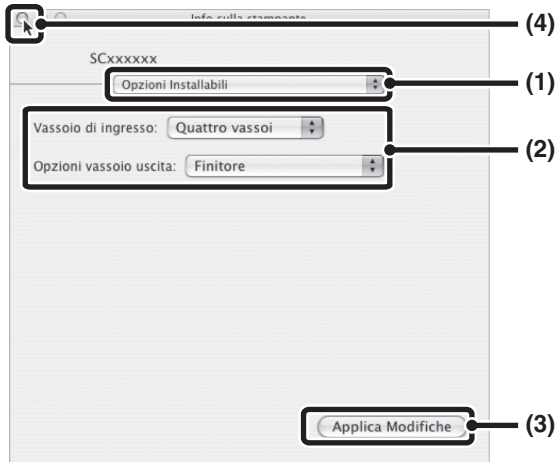
In Mac OS X vers. da 10.5 a 10.5.5, fare clic su [Preferenze di sistema], selezionare la scheda [Stampante] e passare al punto 16.

### (2) Selezionare [Informazioni].

Se si utilizza Mac OS X v10.2.8, selezionare [Mostra info] dal menu [Stampante].

## 16 Selezionare la configurazione della macchina.

Se è selezionata l'opzione [Selezione automatica] nel punto (3) del passaggio 14, viene rilevata la configurazione della macchina che automaticamente viene configurata. Controllare le impostazioni configurate per accertarsi che siano corrette.



### (1) Selezionare [Opzioni Installabili].

In Mac OS X ver. da 10.5 a 10.5.5, questo non viene visualizzato.

### (2) Selezionare gli accessori installati sulla macchina.

### (3) Fare clic sul pulsante [Applica Modifiche].

In Mac OS X ver. da 10.5 a 10.5.5, fare clic sul pulsante [OK].

### (4) Fare clic per chiudere la porta.



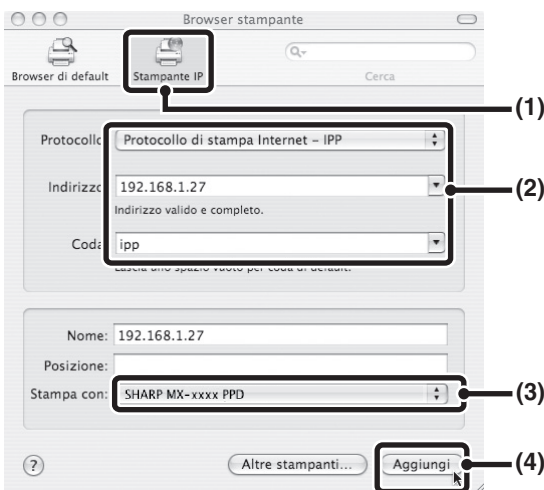
È possibile controllare gli accessori installati sulla macchina stampando "Elenco Personalizzazioni" nelle impostazioni di sistema. (Notare tuttavia che le impostazioni del vassoio di entrata devono essere impostate sul numero di vassoio presenti sulla macchina.) L'"Elenco Personalizzazioni" può essere stampato da [Stampa elenco (utente)] nelle impostazioni di sistema. L'"Elenco Personalizzazioni" può essere stampato da [Stampa elenco (utente)] nelle impostazioni di sistema.

**La configurazione del driver della stampante è ora completa.**

## ► Stampa mediante la funzione IPP

La macchina può eseguire stampe utilizzando la funzione IPP. Quando la macchina è in una posizione remota, questa funzione può essere utilizzata al posto di quella fax per stampare immagini di qualità superiore rispetto a quella di un fax. Se si desidera utilizzare la funzione IPP, eseguire i seguenti passaggi per selezionare il file PPD durante la configurazione del driver della stampante (passaggio 14 a pagina 56).

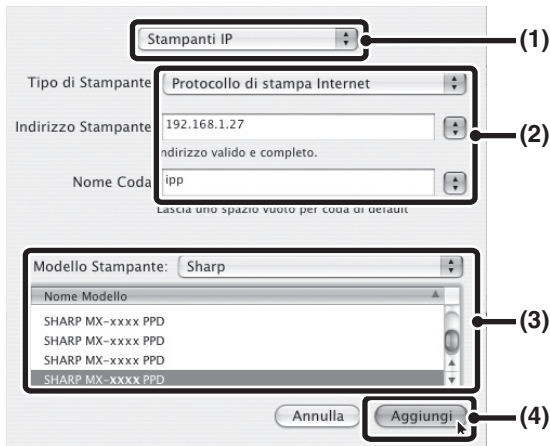
### v10.4.11, v10.5 - 10.5.5



- (1) **Fare clic sull'icona [Stampante IP].**  
In Mac OS X ver. da 10.5 a 10.5.5, fare clic sull'icona [IP].
- (2) **Selezionare [Protocollo di stampa Internet] da "Protocollo".  
Immettere l'indirizzo della macchina (indirizzo IP o nome dominio)  
e il nome coda.**  
Immettere "ipp" nel campo "Coda".
- (3) **Selezionare [Sharp] da "Stampa con" e fare clic sul file PPD  
relativo al proprio modello.**  
In Mac OS X ver. da 10.5 a 10.5.5, selezionare [Selezionare un driver da  
utilizzare] da "Stampa con" e fare clic sul file PPD relativo al proprio modello.
- (4) **Fare clic sul pulsante [Aggiungi].**  
In Mac OS X ver. da 10.5 a 10.5.5, apparirà la schermata "Opzioni installabili".  
Assicurarsi che le impostazioni siano corrette e premere il pulsante [Continua].

🔍 Verifica dell'indirizzo IP della macchina (pagina 8)

## v10.2.8, v10.3.9



- (1) **Selezionare [Stampanti IP].**
- (2) **Selezionare [Protocollo di stampa Internet] da "Tipo di Stampante". Immettere l'indirizzo della macchina (indirizzo IP o nome dominio) e compilare il campo "Nome coda".**
  - In Mac OS X v10.2.8, immettere l'indirizzo della macchina (indirizzo IP o nome dominio) nel campo "Indirizzo stampante".
  - Immettere "ipp" nel campo "Nome coda".
- (3) **Selezionare [Sharp] come "Modello stampante", quindi fare clic sul file PPD relativo al proprio modello.**
- (4) **Fare clic sul pulsante [Aggiungi].**

👉 Verifica dell'indirizzo IP della macchina (pagina 8)

# MAC OS 9.0 - 9.2.2



Se si utilizzano le versioni da Mac OS 9.0 a 9.2.2, assicurarsi che sia stata installato "LaserWriter 8" e che sia selezionata la casella di controllo  "LaserWriter 8" in "Gestione Estensioni" di "Pannello di Controllo". In caso contrario, installarlo dal CD-ROM di sistema fornito insieme al computer Macintosh.

## 1 Inserire il "Software CD-ROM" nell'unità CD-ROM del computer.

Inserire il "Software CD-ROM" che riporta "Disc 2" sulla parte anteriore del CD-ROM.

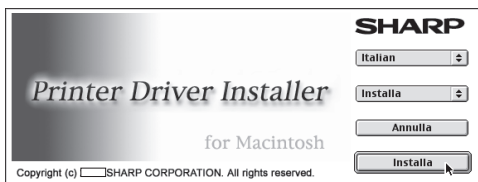
## 2 Fare doppio clic sull'icona [CD-ROM] (📀) sul desktop.

## 3 Fare doppio clic sulla cartella [MacOS].

Prima di installare il software, accertarsi di leggere il file "ReadMe First". "ReadMe First" si trova nella cartella [Italian] nella cartella [Readme].

## 4 Fare doppio clic sull'icona [Installer] (📦).

## 5 Selezionare il pulsante [Installa].



## 6 Viene visualizzata la schermata del contratto di licenza. Assicurarsi di comprendere il contenuto dell'accordo di licenza, quindi fare clic sul pulsante [Sì].

## 7 Leggere il messaggio nella finestra visualizzata, quindi fare clic il pulsante [Continua].

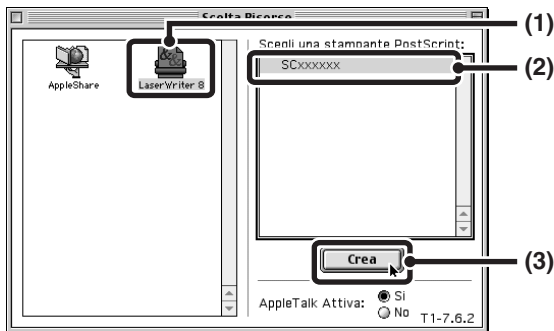
L'installazione del file PPD ha inizio.

Dopo l'installazione, apparirà un messaggio che chiede di riavviare il computer. Selezionare il pulsante [OK], quindi riavviare il computer.

**La procedura di installazione del software è terminata. Quindi configurare le impostazioni del driver della stampante.**

## 8 Selezionare [Scelta Risorse] in Menu Apple.

## 9 Creare una stampante.



### (1) Fare clic sull'icona [LaserWriter 8].

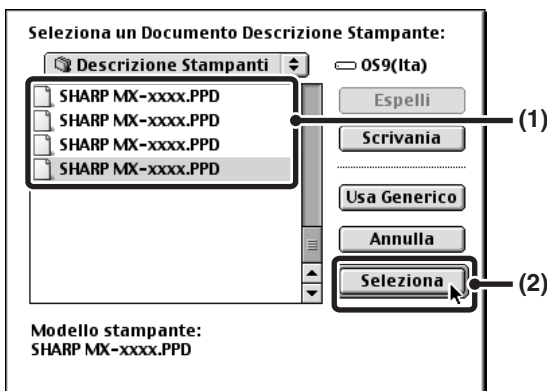
Se vengono visualizzate più aree AppleTalk, selezionare l'area che comprende la stampante desiderata.

### (2) Fare clic sul nome del modello della macchina.

Viene visualizzato il nome del modello della macchina come [SCxxxxxx]. (dove "xxxxxx" è una sequenza di caratteri che varia a seconda del modello in uso.)

### (3) Fare clic sul pulsante [Crea].

## 10 Selezionare il file PPD.



(1) Selezionare il file PPD del proprio modello.

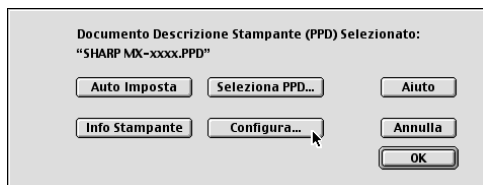
(2) Fare clic sul pulsante [Seleziona].



- Se non viene visualizzata la finestra di dialogo sopra e si torna alla finestra di dialogo "Scelta Risorse", eseguire le operazioni seguenti per selezionare manualmente il file PPD.
  - (1) Assicurarsi che sia selezionata la macchina nell'elenco "Scegli una stampante PostScript", quindi fare clic sul pulsante [Imposta] seguito dal pulsante [Seleziona PPD].
  - (2) Selezionare il file PPD per il proprio modello, quindi fare clic sul pulsante [Apri].
  - (3) Selezionare il pulsante [OK].
- Il file PPD viene installato nella cartella [Descrizione Stampanti] della cartella [Estensioni].

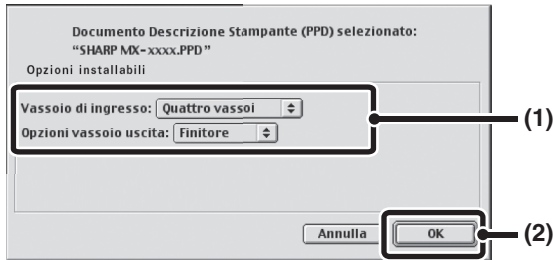
## 11 Assicurarsi che sia selezionata la macchina nell'elenco "Scegli una stampante PostScript", quindi fare clic sul pulsante [Imposta].

## 12 Fare clic sul pulsante [Configura].



Per la configurazione automatica delle impostazioni in base agli accessori installati sulla macchina rilevati, fare clic sul pulsante [Auto Imposta].

## 13 Selezionare la configurazione della macchina.



- (1) Selezionare gli accessori installati sulla macchina.
- (2) Selezionare il pulsante [OK].



È possibile controllare gli accessori installati sulla macchina stampando "Elenco Personalizzazioni" nelle impostazioni di sistema. (Notare tuttavia che le impostazioni del vassoio di entrata devono essere impostate sul numero di vassoio presenti sulla macchina.) L'"Elenco Personalizzazioni" può essere stampato da [Stampa elenco (utente)] nelle impostazioni di sistema. L'"Elenco Personalizzazioni" può essere stampato da [Stampa elenco (utente)] nelle impostazioni di sistema.

## 14 Fare clic sul pulsante [OK] nella finestra del punto 12 per chiudere la finestra.

## 15 Selezionare la casella di chiusura ( ) per chiudere la finestra "Scelta Risorse".

La configurazione del driver della stampante è ora completa.

### Installazione dei font per lo schermo

I caratteri per lo schermo per Mac OS 9.0 - 9.2.2 sono contenuti nella cartella [Caratteri], nel "Software CD-ROM" (Disco 2). Copiare i font che si desidera installare in [Cartella Sistema] del disco di avvio.



Se si verificano problemi riconducibili ai font installati, eliminare immediatamente i font installati dal sistema.

# 4 RISOLUZIONE DEI PROBLEMI


## QUANDO L'INSTALLAZIONE NON E' RIUSCITA

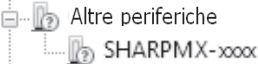
Questa sezione illustra le soluzioni ai problemi di installazione più comuni. In caso di problemi o domande specifiche, consultare la pagina indicata nella tabella sottostante.

- Non è possibile installare il software. . . . . 66
- La macchina non viene rilevata (quando è collegata a una rete). . . . . 67
- La schermata Plug and Play non viene visualizzata. (Connessione USB in Windows). . . . . 68
- Il driver della stampante non viene installato correttamente per mezzo dell'opzione Plug and Play (connessione USB in Windows). . . . . 69
- Non è possibile installare il driver della stampante (Windows 2000/XP/Server 2003). . . . . 70

Problema	Possibile causa	Soluzione
<b>Non è possibile installare il software.</b>	Lo spazio libero su disco rigido è sufficiente?	Eliminare file e applicazioni non necessarie, in modo da aumentare lo spazio libero su disco rigido.
	Si sta utilizzando un sistema operativo non supportato?	Verificare che il software sia compatibile con il sistema operativo in uso. Per informazioni dettagliate sui requisiti di installazione per ciascun programma software in Windows, fare clic sul pulsante [Visualizza README] nel programma di installazione. In ambiente Macintosh, è possibile verificare nel file "ReadMe First", nella cartella [Italian] nella cartella [Readme] del "Software CD-ROM".

Problema	Possibile causa	Soluzione
<p><b>La macchina non viene rilevata (quando è collegata a una rete).</b></p>	<p>L'indirizzo IP della macchina è stato configurato?</p>	<p>Se l'indirizzo IP della macchina non è stato configurato, la macchina non può essere rilevata. Verificare che l'indirizzo IP sia stato configurato correttamente in "Impostazioni Rete" nelle impostazioni di sistema (amministratore) della macchina.                      → Impostazioni di sistema (Amministratore) &gt; "Impostazioni Rete"</p>
	<p>Il computer è collegato alla stessa rete della macchina?</p>	<p>Windows:                      Se la macchina e il computer non sono collegati alla stessa rete di area locale (LAN), la macchina non può essere rilevata. Se il computer e la macchina sono collegati a due diverse sottoreti, selezionare il pulsante [Specificare condizione] e immettere il nome della macchina (nome host) o l'indirizzo IP per cercare la macchina.</p> <p>Macintosh:                      In presenza di più zone AppleTalk, selezionare la zona alla quale è collegata la macchina nell'apposito menu.</p>
	<p>La macchina è accesa?</p>	<p>Se la macchina è spenta, non può essere rilevata. Attivare l'interruttore di alimentazione principale, seguito dal tasto [ACCENSIONE] (⏻). (In Windows, ripetere la ricerca dopo aver acceso la macchina.)</p>
	<p>Il computer è collegato correttamente alla macchina?</p>	<p>Verificare che il cavo sia ben collegato ai connettori LAN o al connettore USB del computer e della macchina. Controllare anche i collegamenti all'hub.</p> <p>🖨️ CONNESSIONE AD UNA RETE (pagina 8)</p>

Problema	Possibile causa	Soluzione
<p><b>La schermata Plug and Play non viene visualizzata</b></p> <p><b>(Connessione USB in Windows)</b></p>	<p>La macchina è accesa?</p>	<p>Quando è collegato un cavo USB, verificare che la macchina sia accesa ("ON"), quindi collegare un cavo USB alla macchina. Quando la macchina non è accesa, attivare l'interruttore di alimentazione principale seguito dal tasto [ACCENSIONE] (⏻).</p>
	<p>Il computer in uso è compatibile con la connessione USB?</p>	<p>Verificare se è possibile utilizzare un'interfaccia USB in Gestione periferiche del computer. (Per informazioni su "Gestione periferiche", consultare la guida in linea di Windows.)</p> <p>Se è possibile usare la connessione USB, il controller chipset type e il root hub appariranno alla voce "Controller USB (Universal serial bus)" in "Gestione periferiche". (Le voci visualizzate variano a seconda del computer.)</p>  <p>Se queste due voci vengono visualizzate, dovrebbe essere possibile usare la connessione USB. Se accanto a "Controller USB (Universal serial bus)" appare un punto esclamativo, oppure se le due voci non vengono visualizzate, consultare il manuale del computer o rivolgersi alla casa produttrice del computer per abilitare la connessione USB, quindi installare di nuovo il driver della stampante.</p>

Problema	Possibile causa	Soluzione
<p><b>Il driver della stampante non viene installato correttamente per mezzo dell'opzione Plug and Play (connessione USB in Windows).</b></p>	<p>La macchina è stata collegata al computer prima di installare il driver della stampante?</p>	<p>In Windows 2000/XP/Server 2003/Vista/Server 2008, se la macchina è stata collegata al computer per mezzo di un cavo USB prima di installare il driver della stampante dal programma di installazione, verificare se sono presenti informazioni sulla mancata installazione in "Gestione periferiche". (Per informazioni su "Gestione periferiche", consultare la guida in linea di Windows.)</p> <p>Se il nome del modello della macchina appare alla voce "Altre periferiche" in "Gestione periferiche", cancellarlo, riavviare il computer e installare di nuovo il driver della stampante.</p> 

## ► Non è possibile installare il driver della stampante (Windows 2000/XP/Server 2003)

Se non è possibile installare il driver della stampante in Windows 2000/XP/Server 2003, controllare le impostazioni del computer come illustrato di seguito.

### 1 Fare clic sul pulsante [start], quindi selezionare [Pannello di controllo].

In Windows 2000, fare clic sul pulsante [Start], quindi selezionare [Impostazioni] e fare clic su [Pannello di controllo].

### 2 Fare clic su [Prestazioni e manutenzione], quindi su [Sistema].

In Windows 2000, fare doppio clic sull'icona [Sistema].

### 3 Fare clic sulla scheda [Hardware] e quindi sul pulsante [Firma driver].

### 4 Controllare le impostazioni alla voce "Scegliere una delle seguenti opzioni" ("Verifica firma file" in Windows 2000).



Se è selezionato [Blocca], il driver della stampante non può essere installato. Selezionare [Richiedi sempre la scelta dell'azione] e reinstallare il driver della stampante.

---

# RIMOZIONE DEL SOFTWARE

---

Per rimuovere il driver della stampante o il software installato, procedere come segue.

## ► Windows

---

### **1** Fare clic sul pulsante [start], quindi selezionare [Pannello di controllo].

In Windows 98/Me/NT 4.0/2000, fare clic sul pulsante [Start], selezionare [Impostazioni], quindi [Pannello di controllo].

---

### **2** Fare clic su [Disinstalla un programma].

- In Windows XP/Server 2003, fare clic su [Aggiungi o rimuovi programmi].
- In Windows 98/Me/NT 4.0/2000, fare doppio clic sull'icona [Installazione applicazioni].

---

### **3** Selezionare il programma o il driver che si desidera eliminare.

Per ulteriori informazioni, consultare il manuale del sistema operativo o la guida in linea.

---

### **4** Riavviare il computer.

---

## ► Mac OS X

### **1 Eliminare dall'elenco delle stampanti quella che utilizza il file PPD della macchina.**

Per visualizzare l'elenco delle stampanti, vedere il punto 11 e 12 della sezione "MAC OS X" (pagina 52).

### **2 Eliminare il file PPD.**

Il file PPD è stato copiato nella seguente cartella sul disco di avvio.

[Library] - [Printers] - [PPDs] - [Contents] - [Resources] - [it.lproj]

Eliminare da questa cartella il file PPD della macchina.

### **3 Eliminare le informazioni di installazione.**

Il file contenente le informazioni di installazione è stato copiato nella seguente cartella sul disco di avvio.

[Library] - [Receipts]

Cancellare il file [MX-PKX.pkg] da questa cartella.

## ► Mac OS 9.0 - 9.2.2

Dopo aver eliminato dal desktop l'icona della stampante che utilizza il file PPD della macchina, attenersi ai passaggi indicati di seguito.

### **1 Inserire il "Software CD-ROM" nell'unità CD-ROM.**

Inserire il "Software CD-ROM" che riporta "Disc 2" sulla parte anteriore del CD-ROM.

### **2 Fare doppio clic sull'icona [CD-ROM] ( ) sulla scrivania e fare doppio clic sulla cartella [MacOS].**

### **3 Fare doppio clic sull'icona [Installer] ( ).**

### **4 Selezionare [Rimuovi] nel menu di installazione e fare clic sul pulsante [Rimuovi].**

# Sharpdesk Guida all'installazione

---

## Leggere

- Le istruzioni fornite in questo manuale presumono che l'installatore del prodotto e gli utenti siano in possesso di una conoscenza operativa di Microsoft Windows.
- Per informazioni dettagliate sul software disponibile nel CD-ROM, visualizzare la Guida dell'utente (in formato PDF) inclusa nel CD-ROM.
- Per informazioni sul sistema operativo, consultare il Manuale o la Guida in linea del sistema operativo in uso.
- Le spiegazioni delle schermate e le procedure del presente manuale sono per Windows Vista. Le schermate possono variare in base alla versione e alle impostazioni di Windows in uso.

## Garanzia

SHARP Corporation si è impegnata al massimo per assicurare l'accuratezza e l'utilità di questo manuale operativo, tuttavia, non si assume alcuna responsabilità in riferimento al suo contenuto. Tutte le informazioni incluse sono soggette a modifica senza preavviso. SHARP non è responsabile di eventuali perdite o danni, diretti o indiretti, derivanti da o correlati all'uso di questo manuale operativo.

## Sommario

---

<b>CD-ROM Sharpdesk (per Windows)</b> .....	<b>74</b>
<b>Software programmi</b> .....	<b>74</b>
Sharpdesk (Desktop Document Management Software).....	74
Network Scanner Tool .....	75
SHARP TWAIN AR/DM .....	75
<b>Guide in linea dei programmi</b> .....	<b>76</b>
<b>Installazione del programma</b> .....	<b>77</b>
Installazione di Sharpdesk e Network Scanner Tool .....	78
Installazione di SHARP TWAIN AR/DM.....	79
<b>Disinstallazione del software</b> .....	<b>80</b>
Disinstallazione del software dal Pannello di controllo .....	80

# CD-ROM Sharpdesk (per Windows)

---

Il CD-ROM contiene i seguenti programmi software:

- **Sharpdesk (Desktop Document Management Software)**
- **Network Scanner Tool**
- **SHARP TWAIN AR/DM**

\* Sharpdesk può essere installato solo sul numero di computer indicato in "Numeri di serie Sharpdesk" sulla copertina di questo manuale. Se avete bisogno di installare Sharpdesk su altri computer, occorre acquistare il kit opzionale di licenza.

(Se la versione del software sul CD-ROM nel kit di licenza è differente dalla versione del software sul CD-ROM fornito con la macchina, si raccomanda di usare la versione più recente del software).

## Software programmi

Per informazioni dettagliate sul software programmi, visualizzare la Guida dell'utente inclusa nel CD-ROM. Per visualizzare i manuali in formato PDF, è necessario Adobe® Reader™ o Acrobat® Reader di Adobe Systems Incorporated. Questi programmi, se non ancora installati sul computer, possono essere scaricati dal seguente indirizzo URL:

<http://www.adobe.com/>

### Sharpdesk (Desktop Document Management Software)

Sharpdesk consente di gestire una varietà di informazioni elettroniche come ad esempio i dati immagine digitalizzati di una Copiatrice/stampante laser digitale o i documenti creati utilizzando l'elaborazione di testi o l'applicazione foglio di calcolo. Alcune funzioni importanti di Sharpdesk sono:

- Sharpdesk funziona con lo scanner per consentire la lettura di documenti cartacei nel computer utilizzando un set completo di controlli e opzioni di scansione.
- La modifica delle immagini e dei documenti diventa facile e rapida con Sharpdesk.
- Un'immagine di testo digitalizzata in Sharpdesk può essere convertita in testo modificabile per l'utilizzo con il proprio word processor preferito. Sharpdesk utilizza un modulo di gestione avanzato OCR (Optical Character Recognition) che consente di mantenere i layout dei documenti.
- Per distribuire documenti tramite posta elettronica o per eseguire la stampa di una copia su carta basta semplicemente trascinare un file su un'icona della Sharpdesk OutputZone.
- È possibile combinare insieme più file in un unico nuovo documento. Dopo aver creato un file di combinazione, è possibile modificare l'ordine delle pagine oppure aggiungere nuove pagine.
- È possibile cercare un file di immagini o di testo utilizzando un'unica parola, frase o elenco di parole. È inoltre possibile raffinare la ricerca specificando il tipo di file, i dati modificati o una parola chiave.

- Un'immagine a colori scansionata dalla macchina può essere salvata come file PDF usando un alto rapporto di compressione per ridurre le dimensioni del file. (Per visualizzare un file PDF salvato con un alto rapporto di compressione, è necessaria l'ultima versione di Adobe Reader.)

## **Network Scanner Tool**

Questo è uno strumento che aiuta ad eseguire Scansioni a Desktop. Esso configura le impostazioni necessarie nella copiatrice/stampante laser digitale e nel computer client per la ricezione di dati. Inoltre, Network Scanner Tool avvierà automaticamente Sharpdesk al momento della ricezione dei dati immagine.

L'immagine digitalizzata ricevuta dal computer può essere automaticamente:

- Salvata in una cartella.
- Trasferita all'applicazione impostata in Network Scanner Tool.
- Inviata tramite posta elettronica.
- Salvata in Sharpdesk.

## **SHARP TWAIN AR/DM**

SHARP TWAIN AR/DM importa dati immagine monocromatici da un'interfaccia Twain in un'applicazione compatibile con Twain. SHARP TWAIN AR/DM è dotato delle funzioni seguenti:

- È possibile importare un intervallo selezionato di dati immagine.
- È possibile importare l'immagine importata.

## Guide in linea dei programmi

La cartella Manual del CD-ROM contiene le guide in linea in formato PDF per ogni programma.

- **Sharpdesk Guida all'installazione**
- **Sharpdesk Guida dell'utente**
- **Network Scanner Tool Guida dell'utente**
- **SHARP TWAIN AR/DM Guida dell'utente**

Oltre a spiegare come si utilizzano i programmi, le guide in linea forniscono anche istruzioni dettagliate per l'installazione e l'impostazione dei programmi. Assicurarsi di aver consultato le guide in linea prima di installare i programmi.

# Installazione del programma

Prima di installare il programma dal CD-ROM, leggere quanto segue:

- Assicurarsi di controllare i requisiti del sistema per l'installazione di ogni programma nelle guide in linea e nella schermata delle informazioni durante l'installazione.
- Le guide in linea forniscono istruzioni dettagliate per l'installazione e l'impostazione dei programmi. Assicurarsi di aver consultato le guide in linea prima di installare i programmi. In particolare, se si ha intenzione di utilizzare Network Scanner Tool, assicurarsi di leggere attentamente le istruzioni relative alla preparazione della rete e alle procedure d'impostazione prima di installare il programma. È necessario che l'amministratore di rete verifichi la corretta preparazione della rete.
- Se si ha intenzione di inviare a un computer un originale digitalizzato con la Copiatrice/stampante laser digitale (Scansione per desktop), è necessario che venga installato Network Scanner Tool.
- Se si esegue un'installazione standard di Sharpdesk (selezionare "Tipica" nella schermata Tipo di installazione), verrà installato simultaneamente anche Network Scanner Tool. È possibile inoltre selezionare l'installazione "Personalizzata" e installare solo Network Scanner Tool.
- Se nel computer non è stata installata la versione 6.0 (o successiva) di Internet Explorer, attenersi alla procedura di installazione di Internet Explorer contenuta nel file Leggimi (Readme.txt) della cartella principale del CD-ROM "Disc 2".
- Se si intende installare SHARP TWAIN AR/DM, installare prima Network Scanner Tool. SHARP TWAIN AR/DM non può essere installato da solo.
- È possibile individuare il contenuto delle schermate di Informazioni visualizzate durante l'installazione nei file Leggimi dello stesso CD-ROM. Il file Leggimi per Sharpdesk si trova nella directory principale del CD-ROM, mentre il file Leggimi per SHARP TWAIN AR/DM si trova nella cartella Twain.

## Installazione di Sharpdesk e Network Scanner Tool


---

- 1 Uscire da tutte le applicazioni e/o i programmi ridondanti in esecuzione nel sistema.**


---

- 2 Inserire il CD-ROM "Disc 1" nell'apposita unità.**
  - Appare la schermata di installazione di Sharpdesk. Passare al punto 5.
  - Se la schermata non viene visualizzata, passare al punto 3.

---

- 3 Fare clic sul pulsante "Start" (  ) e quindi su "Risorse del computer".**
  - In Windows XP, fare clic sul pulsante "Start" e poi selezionare "Risorse del computer".
  - Se si sta utilizzando Windows 98/Me/2000, fare doppio clic su "Risorse del computer".

---

- 4 Fare doppio clic sull'icona del CD-ROM (  ).**
  - Il programma di installazione di Sharpdesk si avvia.

---

- 5 Seguire le istruzioni su schermo.**
  - In Windows Vista, se viene visualizzato un messaggio che richiede la conferma, fare clic su "Consenti".

---

- 6 Quando viene visualizzata la finestra "Informazioni sul cliente", immettere il numero di serie riportato sulla copertina del presente manuale, quindi fare clic sul pulsante "Avanti".**

Seguire le istruzioni su schermo.

  - Se si seleziona "Tipica" nella schermata del tipo di installazione, verrà installato anche Network Scanner Tool. Per installare solo Network Scanner Tool, scegliere "Personalizzata" nella schermata del tipo di installazione, quindi selezionare solo Network Scanner Tool.
  - Sharpdesk Imaging\* viene installato insieme a Sharpdesk. Se in precedenza era stato installato Imaging for Windows, Sharpdesk Imaging sovrascriverà Imaging for Windows.
  - Se "Imaging for Windows Professional Edition" di Eastman Software è già presente nel computer, Sharpdesk Imaging non verrà installato.
  - "Imaging for Windows Professional Edition" e Sharpdesk Imaging utilizzano voci del registro comuni e se viene installato "Imaging for Windows Professional Edition" dopo l'installazione di Sharpdesk Imaging possono verificarsi anomalie di funzionamento. In questo caso, disinstallare Sharpdesk e Sharpdesk Imaging e quindi installare "Imaging for Windows Professional Edition". Dopo questa operazione, reinstallare Sharpdesk.
  - Al termine dell'installazione di Network Scanner Tool, viene visualizzata la schermata "Ricerca Impostazione Wizard". Seguire le istruzioni visualizzate sullo schermo per creare un database indicizzato. Per informazioni dettagliate, consultare la Guida per l'installazione di Sharpdesk e la Guida per l'utente di Sharpdesk.

\* Sharpdesk Imaging è una versione di Imaging for Windows Professional Edition di Eastman Software personalizzata da Sharp Corporation.

---

## Installazione di SHARP TWAIN AR/DM

Non è possibile utilizzare SHARP TWAIN AR/DM in Windows Vista.


---

- 1** Uscire da tutte le applicazioni e/o i programmi ridondanti in esecuzione nel sistema.


---

- 2** Inserire il CD-ROM "Disc 1" nell'apposita unità.
  - Se viene visualizzata la finestra di installazione di Sharpdesk, fare clic su "Annulla" per uscire dalla procedura di installazione.


---

- 3** Fare clic sul pulsante "start" e quindi su "Risorse del computer" ().
  - Se si sta utilizzando Windows 98/Me/2000, fare doppio clic su "Risorse del computer".

---

- 4** Fare clic sull'icona del CD-ROM () e selezionare "Apri" dal menu "File".

---

- 5** Fare doppio clic sulla cartella "Twain", quindi fare doppio clic su "Setup" ().

---

- 6** Seguire le istruzioni su schermo.

## Disinstallazione del software

Per rimuovere il software, eseguire le operazioni seguenti.

- Quando si disinstalla Sharpdesk, viene disinstallato anche Network Scanner Tool. Ricordare che se si disinstalla Network Scanner Tool, non sarà più possibile ricevere direttamente dati immagini dalla Copiatrice/stampante laser digitale.
- Se un file creato dall'utente viene salvato nella cartella Sharpdesk Desktop, la cartella Sharpdesk Desktop non verrà eliminata quando si disinstalla Sharpdesk.
- Se si disinstalla Sharpdesk Imaging nei sistemi operativi Windows 98/Me/2000, non sarà possibile aprire i file immagine a meno che non si reinstalli il programma accessorio Imaging per Windows.
- La rimozione di SHARP TWAIN AR/DM non comporta l'eliminazione della cartella dello spooler in cui sono memorizzati i dati immagine.

### Disinstallazione del software dal Pannello di controllo

---

#### **1** Fare clic su "Pannello di controllo" nel menu "start".

- Se si sta utilizzando Windows 98/Me/2000, fare clic su "Start", "Impostazioni", quindi scegliere "Pannello di controllo".
- 

#### **2** Fare clic su "Disinstalla un programma".

- In Windows XP, fare doppio clic su "Aggiungi o rimuovi programmi".
  - Se si sta utilizzando Windows 98/Me/2000, fare doppio clic su "Installazione applicazioni".
- 

#### **3** Selezionare l'applicazione che si desidera rimuovere ("Sharpdesk" o "SHARP TWAIN AR/DM") nell'elenco e disinstallare l'applicazione.

## **Avvertenza**

---

- Non sono consentite la copia, l'adattamento o la traduzione del contenuto del presente manuale senza previa autorizzazione scritta, salvo i casi previsti dalle leggi sui diritti d'autore.
- Tutte le informazioni contenute nel presente manuale sono soggette a modifica senza preavviso.

## **Illustrazioni e pannello di controllo riportati nel presente manuale**

---

Le periferiche sono generalmente moduli acquistabili separatamente; alcuni modelli, tuttavia, comprendono alcune periferiche nell'apparecchiatura standard.

Le spiegazioni riportate all'interno del presente manuale presuppongono che sulla MX-B381 siano installate unità di alimentazione carta da 500 fogli (per un totale di quattro vassoi).

Per alcune delle funzioni e procedure, le spiegazioni presuppongono la presenza di apparecchi installati diversi da quelli menzionati sopra.

A causa di migliorie e modifiche apportate al prodotto, le schermate, i messaggi e i nomi dei tasti riportati nel manuale possono essere diversi da quelli utilizzati effettivamente nella macchina.

**SHARP**<sup>®</sup>

SHARP CORPORATION

STAMPATO IN FRANCIA  
TINSI4493GHZZ

