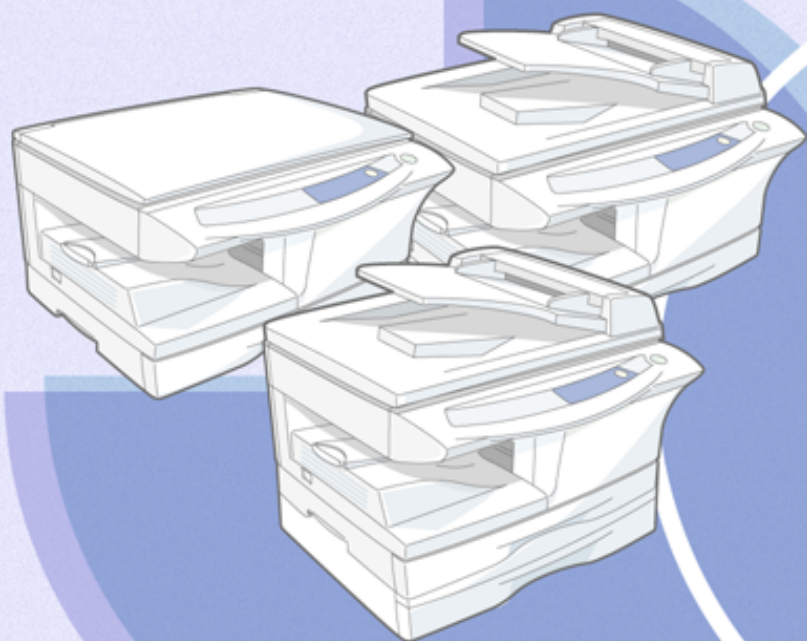


**SHARP®**

**SERIE AL-1552\_1553\_1555**



**Manuale in linea**

Start

# Sommario

## 1 Utilizzo del Manuale in linea

Utilizzo del Manuale in linea	1
-------------------------------	---

## 2 Stampa

Anteprima di stampa	2
Stampa di base	3
Lanciare il driver di stampa utilizzando il pulsante "Start"	4
Impostazioni driver di stampa	5
Stampa di una filigrana	6
Come adattare l'immagine stampata al foglio	7
Stampa di più pagine in una unica pagina	8
Stampa su due facciate	9
Schema della Finestra stato di stampa	10

## 3 Scan

Panoramica processo di scansione	11
Eseguire una scansione di una immagine da una applicazione compatibile con TWAIN	12
Eseguire una scansione di una immagine da una applicazione compatibile con WIA (Windows XP)	16
Eseguire una scansione di una immagine da "Procedura guidata scanner e videocamera" (Windows XP)	18
Schema di Gestione pulsanti	21
Impostazioni di Gestione pulsanti	22

## 4 Risoluzione dei problemi

Individuare i problemi dell'unità	23
Controllare la connessione tra unità e computer	24
Controllare il computer	25
Non appare la videata Plug and Play (quando è collegato il cavo USB)	26
L'installazione del driver MFP non eseguita (Windows 2000/XP)	27
Stampa non nitida, irregolare o macchiata	28
I caratteri o i grafici vengono stampati nella giusta posizione	29
Nessuna stampa	30
I risultati ottenuti con la scansione non sono sufficienti	31
L'immagine di scansione è posizionata non correttamente	32
Impossibile scansire l'immagine	33
Disinstallazione del software SHARP Personal MFP Serie	34

## 5 Indice

# 1 Utilizzo del Manuale in linea

Il Manuale in linea fornisce le necessarie informazioni sul funzionamento dell'unità. Prima di consultare il Manuale in linea, vi preghiamo di leggere le spiegazioni sulle sue modalità di utilizzo.

Per maggiori informazioni su computer, sistemi operativi e Acrobat Reader, fare riferimento alle rispettive manuale o al file di help

## Come gestire il Manuale in linea

Fare clic su questo pulsante per visualizzare il Sommario del Manuale in linea. Dal Sommario è possibile visualizzare le diverse pagine.

Fare clic su questo pulsante per visualizzare l'Indice del Manuale in linea. Dall'Indice è possibile passare da una pagina all'altra.



Si torna indietro pagina per pagina. Per tornare al collegamento precedente, fare clic sul pulsante (◀) della barra degli strumenti di Acrobat Reader

Si prosegue pagina per pagina.

### Seguire il percorso dei collegamenti ipertestuali (link)

I collegamenti ipertestuali (link) possono collegare parti di un documento ad altre parte per fornire informazioni aggiuntive. In questo documento le parole visualizzate in verde corrispondono ad aree collegate tra loro.

Per seguire un collegamento ipertestuale, selezionare l'icona della mano (☞), l'icona zoom o l'icona di selezione. Posizionare il puntatore sopra l'area del collegamento fino a quando il puntatore cambia forma e diventa una mano con l'indice disteso (☞). Fare clic sul collegamento.

### Utilizzo dei segnalibri

Questo Manuale in linea presenta dei segnalibri sulle pagine principali di ciascuna sezione. E' possibile spostarsi tra le pagine di maggiore interesse semplicemente facendo clic sul segnalibro.

## Come stampare il Manuale in linea

Per stampare una copia cartacea delle Manuale in linea, aprire l'applicativo Acrobat Reader, fare clic sul menu "File", quindi selezionare "Stampa". Specificare le caratteristiche della stampante, quindi fare clic sul pulsante "Stampa" ("OK" in Windows 95/98/Me/NT 4.0) per avviare il processo di stampa.



Nota

*Le immagini delle videate e le procedure di funzionamento illustrate in questo Manuale in linea si riferiscono a Windows XP. Se si utilizzano altre versioni di Windows, è possibile che alcune videate non siano corrispondenti.*

SOMMARIO

INDICE



1



## 2 Anteprima di stampa

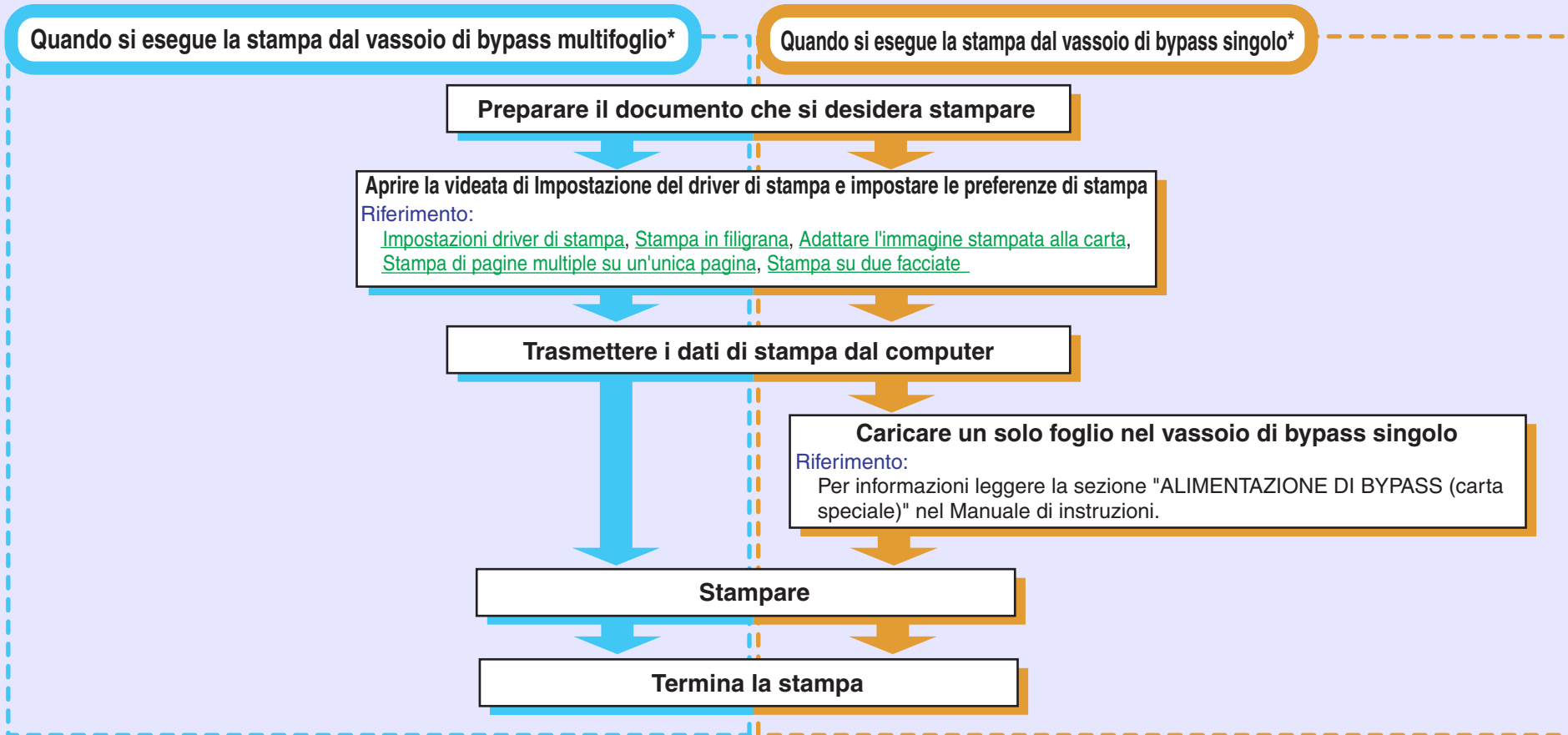
Lo schema qui sotto fornisce una panoramica del processo di stampa.

**Riferimento:** Per maggiori informazioni sulla funzione di stampa, consultare la sezione [Stampa di base](#).



**Avvertenza**

- Quando l'ingresso carta è organizzato nel vassoio della carta o nel vassoio di bypass multifoglio, controllare che la carta sia stata caricata prima di avviare il processo di stampa.
- Assicurarsi che la stampa sia stata completata prima di scollegare l'alimentazione. Non staccare il cavo di alimentazione prima di aver spento l'unità.



\* Il vassoio di bypass multifoglio è utilizzabile solo nella serie AL-1553/AL-1555, il vassoio di bypass singolo è utilizzabile nella serie AL-1552. Per le procedure di caricamento della carta per ciascuno dei due vassoi, consultare la sezione "CARICAMENTO DELLA CARTA" nel Manuale di istruzioni.

SOMMARIO

INDICE

2

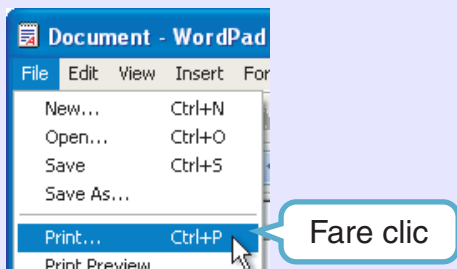


## 2 Stampa di base

Esempio di stampa utilizzando WordPad per stampare un documento nel formato A4.

**1** Avviare WordPad, creare un nuovo file e digitare il testo che si desidera stampare.

**2** Selezionare "Stampa" dal menu "File" dell'applicazione.



**3** Assicurarsi che "SHARP AL-XXXX" sia selezionata come stampante corrente. Se si desidera modificare le impostazioni di stampa, fare clic sul pulsante "Preferenze" per aprire lo schermo Imposta driver di stampa.

In Windows 95/98/Me/NT 4.0, fare clic sul pulsante "Proprietà".



Riferimento: [Impostazioni del driver di stampa](#), [Stampa di una filigrana](#), [Adattamento dell'immagine stampata ad un foglio](#), [Stampa di pagine multiple su una singola pagina](#), [Stampa su due facciate](#)

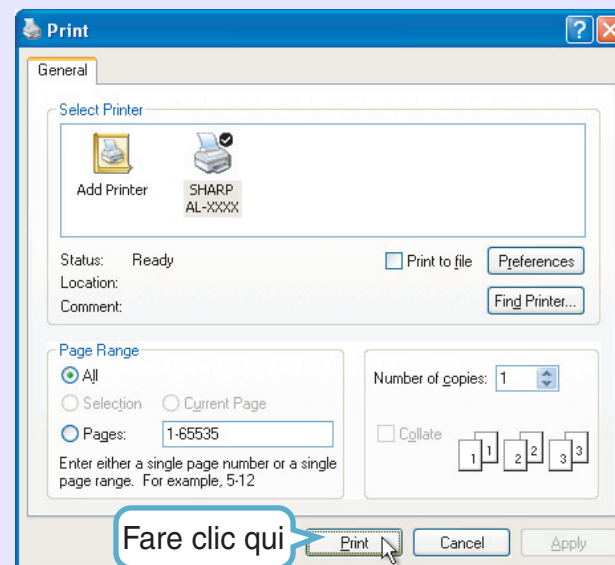


Nota

Windows 2000 non dispone del pulsante "Preferiti" in questa finestra di dialogo. Fare clic sulla scheda desiderata per specificare le impostazioni della stampante.

**4** Fare clic sul pulsante "Stampa" nella casella di dialogo "Stampa".

In Windows 95/98/Me/NT 4.0, fare clic sul pulsante "OK".



Il processo di stampa è avviato secondo le preferenze impostate. Se si sta utilizzando il vassoio di bypass singolo (AL-1552), attendere che lampeggi l'indicatore corrispondente. Dopo che "P" lampeggia nello schermo dell'unità, inserire il foglio di carta nel bypass singolo.

Riferimento: Per maggiori dettagli sull'inserimento della carta, consultare la sezione "ALIMENTAZIONE DI BYPASS (carta speciale)" nel Manuale di istruzioni.

SOMMARIO

INDICE

3

## 2 Lanciare il driver di stampa utilizzando il pulsante "Start"

E' possibile aprire il driver di stampa e modificare le impostazioni partendo dal pulsante "Start" di Windows. Le impostazioni modificate in Windows diventano le impostazioni iniziali quando dall'applicazione in uso viene lanciato un processo stampa. (Se invece le impostazioni vengono modificate nell'applicazione in uso nella videata Configura driver di stampa, le impostazioni torneranno alla condizione iniziale una volta chiusa l'applicazione.)

Riferimento:[Stampa di base](#)

### Windows 2000/XP

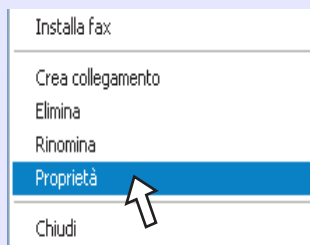
#### 1 Fare clic sul pulsante "Start" e selezionare "Pannello di controllo".

In ambiente Windows 2000, fare clic sul pulsante "Start", quindi selezionare "Impostazioni".

#### 2 Fare clic su "Stampanti e altre periferiche", quindi selezionare "Stampanti e fax".

In ambiente Windows 2000, fare clic su "Stampanti".

#### 3 Fare clic sull'icona driver della stampante "SHARP AL-XXXX" e , selezionare "Proprietà" dal menu "File".



#### 4 Fare clic sul pulsante "Preferenze" nella scheda "Generale".

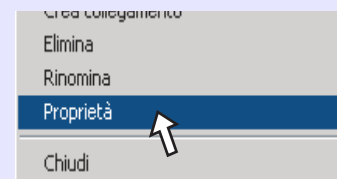
E' visualizzata la finestra di configurazione del driver di stampa.

Riferimento:[Impostazioni driver di stampa](#)

### Windows 95/98/Me/NT 4.0

#### 1 Fare clic sul pulsante "Start", selezionare "Impostazioni", quindi fare clic su "Stampanti".

#### 2 Fare clic sull'icona driver della stampante "SHARP AL-XXXX" e , selezionare "Proprietà" dal menu "File".



Nota

*In ambiente Windows NT 4.0 selezionare "Valori predefiniti del documento" per aprire la videata impostazione del driver di stampa.*

#### 3 In Windows 95/98/Me, fare clic sulla scheda "Impostazioni" .



E' visualizzata la finestra di configurazione del driver di stampa.

Riferimento:[Impostazioni driver di stampa](#)

SOMMARIO

INDICE

4

## 2 Impostazioni driver di stampa

Per visualizzare l'Help relativo ad una impostazione, fare clic sul pulsante (?) nella parte superiore dello schermo e selezionare l'impostazione.



Nota

*E' raffigurata di seguito la videata di Impostazione del driver di stampa AL-1555. Le impostazioni (Stile documento) e la figura dell'unità variano a seconda del modello.*

### Scheda

Indice che consente di passare tra le varie finestre di impostazione.

Nella figura sono rappresentate le impostazioni definite in "Stampa N su 1", "Stile documento", "Adatta alla pagina", "Orientamento immagine" e "Filigrana".

### Pulsante di attivazione

Consente di selezionare una voce da un elenco di opzioni.

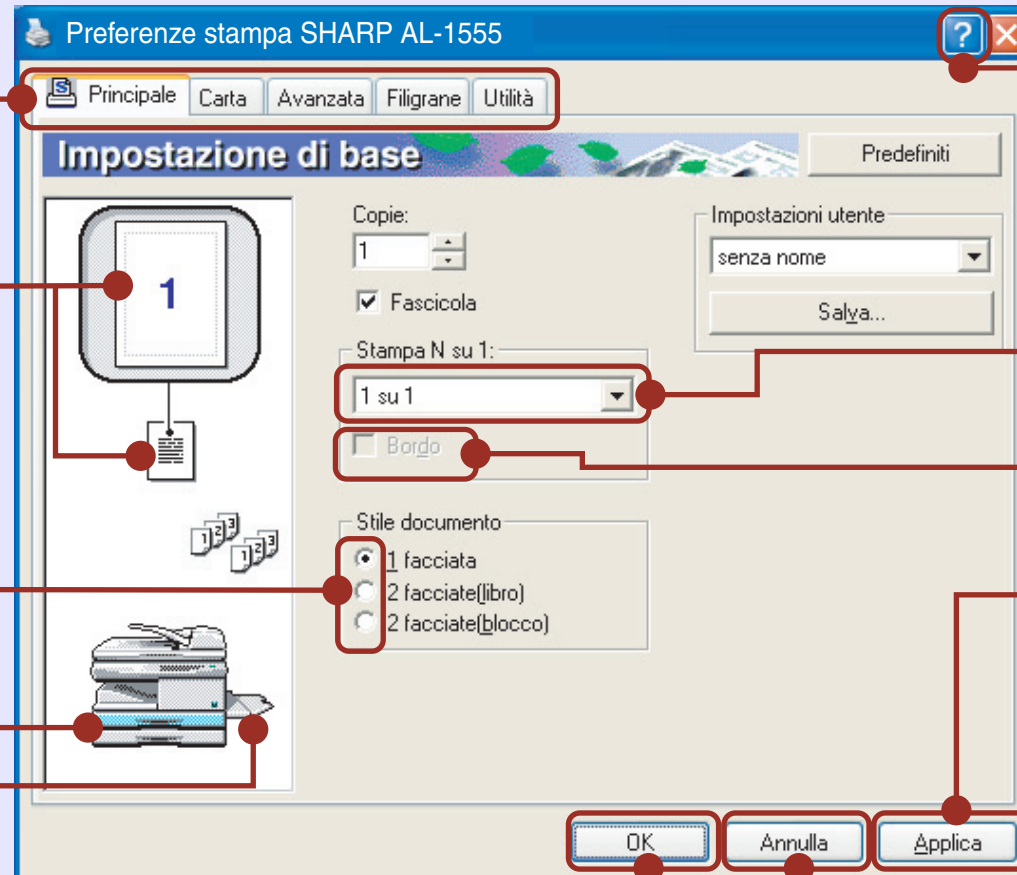
Il vassoio selezionato in "Selezione vassoio" nella scheda "Carta" è visualizzato in blu. E' anche possibile fare clic direttamente sul vassoio per selezionarlo.

### Pulsante "OK"

Fare clic su questo pulsante per salvare le impostazioni, quindi uscire dalla finestra di dialogo.

### Pulsante "Annulla"

Fare clic su questo pulsante per uscire dalla casella di dialogo senza modificare le impostazioni.



### Pulsante (?)

Fare clic su questo pulsante, quindi selezionare una impostazione per visualizzare l'Help.



Nota

*E' anche possibile richiamare l'Help facendo clic con il tasto destro del mouse direttamente sulla impostazione.*

### Elenco a discesa

Consente di effettuare una selezione da un elenco di opzioni.

### Casella di controllo

Fare clic su questa opzione per attivare/disattivare ciascuna funzione.

### Pulsante "Applica"

Per salvare le impostazioni fare clic senza chiudere la casella di dialogo.



Nota

- Windows NT 4.0 non dispone del pulsante "Applica" in ogni schermata.
- Il pulsante "Applica" non è visualizzato quando si apre una finestra da una applicazione.

SOMMARIO

INDICE

5

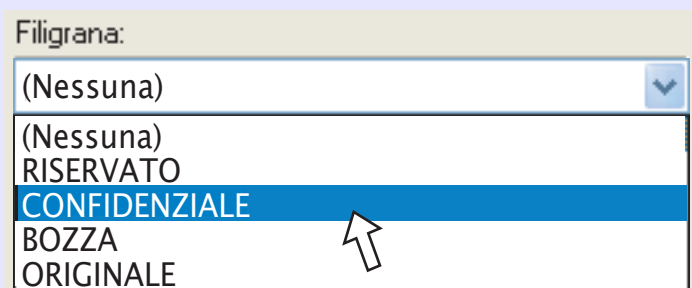
## 2 Stampa di una filigrana

Per stampare una filigrana, ad esempio "CONFIDENZIALE", sul documento, seguire quanto indicato nei passi successivi. Aprire il driver di stampa e fare clic sulla scheda "Filigrane".

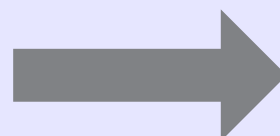
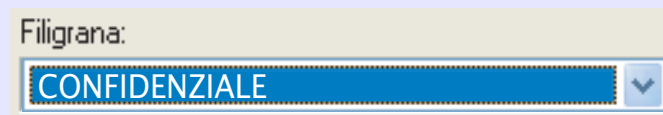
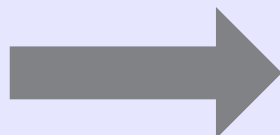
**Riferimento:** Leggere [Stampa di base](#) per le indicazioni su come aprire il driver di stampa.

### Stampa di una filigrana

Dall'elenco a discesa "Filigrana", selezionare la filigrana (ad esempio "CONFIDENZIALE") che si desidera stampare sul documento, quindi lanciare la stampa.



Esempio di stampa



Per i dettagli sulle impostazioni della filigrana, consultare il file Help del driver di stampa.

**Riferimento:** [Impostazioni driver di stampa](#)



## 2 Come adattare l'immagine stampata al foglio

Il driver di stampa può regolare il rapporto di ingrandimento della stampa in base alla carta caricata nell'unità. Effettuare le seguenti operazioni per utilizzare questa funzione. Le istruzioni fornite di seguito presumono che si desideri stampare un documento formato A4 su un foglio formato A5.



Nota

L'impostazione "Adatta alla pagina" non è disponibile quando è selezionato "Stampa N su 1".  
Riferimento: [Stampa di più pagine in una unica pagina](#)

**1** Fare clic sulla scheda "Carta" nella videata Imposta driver di stampa.

**2** Selezionare il formato carta per i dati di stampa da "Formato carta".

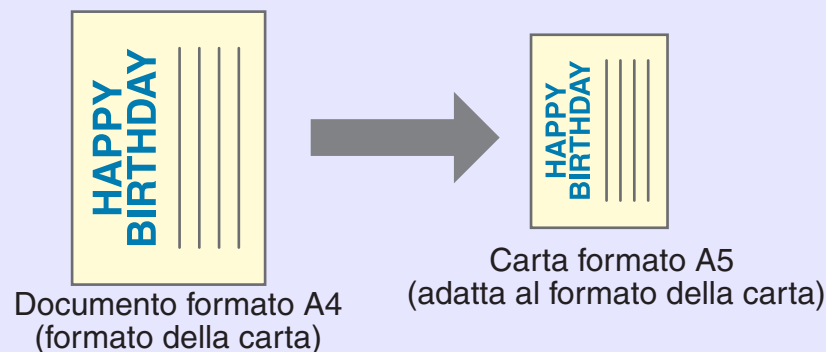
**3** Attivare la casella "Adatta alla pagina".

Adatta alla pagina  
 Adatta alla pagina  
Stampa A4 su:  
A5

**4** Selezionare il formato carta per "Adatta alla pagina", che corrisponde al formato della carta inserito nell'unità.

Ora l'immagine stampata si adatterà automaticamente al foglio inserito nell'unità

Formato della carta: A4  
Adatta al formato della carta: A5



SOMMARIO

INDICE

7

## 2 Stampa di più pagine in una unica pagina

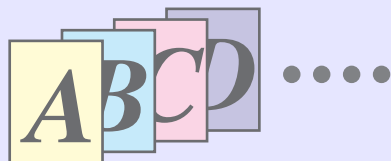
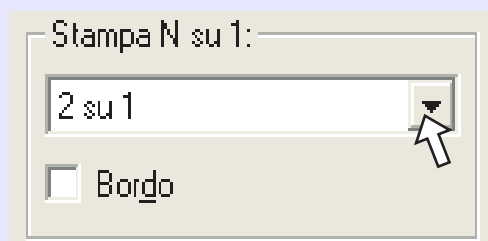
Questa caratteristica consente di stampare due o quattro pagine del documento in una unica pagina. Per utilizzare questa funzione, selezionare "2su1" o "4su1" per "Stampa N su 1" nella scheda "Principale".



Nota

L'impostazione "Stampa N su 1" non è disponibile quando è selezionato "Adatta alla pagina".

Riferimento: [Come adattare l'immagine stampata al foglio](#)



Stampa N su 1	<input type="checkbox"/> Bordo	<input checked="" type="checkbox"/> Bordo
"2 su 1"		
"4 su 1"		

Selezionando la casella di controllo "Bordo", li contorni dei bordi vengono stampati su ciascuna pagina.

## 2 Stampa su due facciate

E' possibile stampare su entrambe le facciate.

Per utilizzare questa funzione, aprire la videata Imposta driver di stampa e selezionare l'opzione "2 facciate (libro)" o "2 facciate (blocco)" da "Stile documento" nella scheda "Principale".

Stile documento

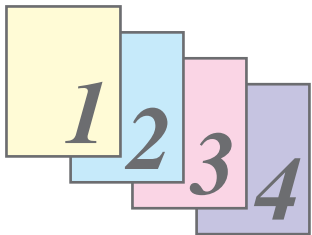
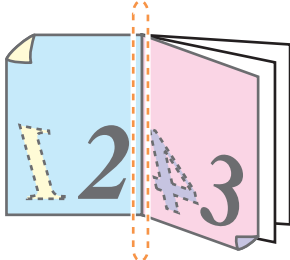
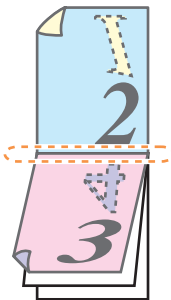
- 1 facciata
- 2 facciate(libro)
- 2 facciate(blocco)



Nota

Quando si utilizza la stampa su due facciate, selezionare "Vassoio 1" o "Vassoio 2" per "Alimentazione carta" nella scheda "Carta".

L'esempio seguente mostra come i dati di una pagina con orientamento ritratto (verticale) vengono stampati su entrambi i lati della pagina.

Dati di stampa	Risultato di stampa	
	Su due facciate (libro)	Su due facciate (tavoletta)
	 <p>Le pagine vengono stampate in modo tale da poter essere rilegate sul bordo.</p>	 <p>Le pagine vengono stampate in modo tale da poter essere rilegate sul bordo superiore.</p>

SOMMARIO

INDICE

9

## 2 Schema della finestra Stato della stampante

Quando viene lanciato il processo di stampa, la finestra Stato della stampante si attiva automaticamente e appare sullo schermo.

La finestra Stato della stampante è un programma specifico che mostra lo stato della stampante, il nome del documento in corso di stampa e i messaggi di errore.

### Icona di stato

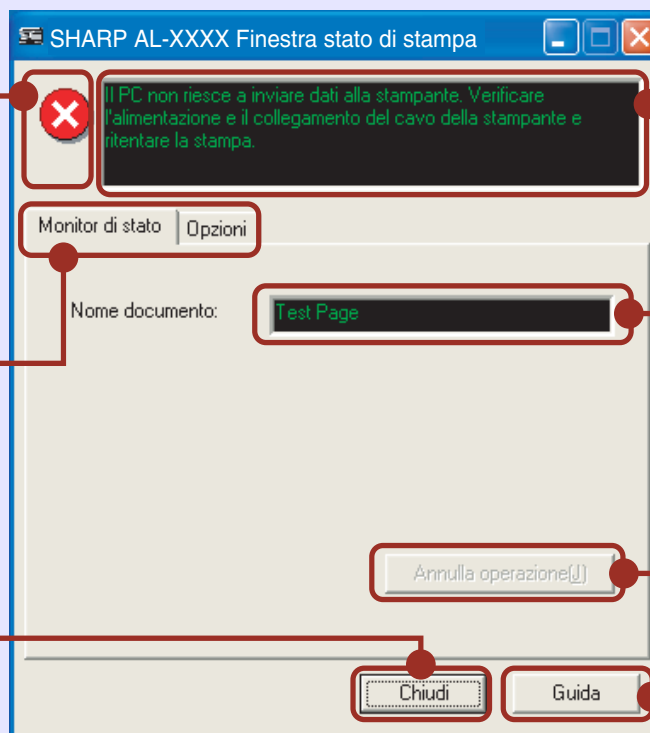
Questa icona fornisce informazioni sullo stato della stampante.

### Scheda

L'indice consente di passare da una pagina delle impostazioni all'altra.

### Pulsante "Chiudi"

Fare clic su questo pulsante per chiudere la finestra Stato della stampante.



### Finestra Stato della stampante

Fornisce dettagli sullo stato attuale del processo di stampa.

### Nome documento

Visualizza il nome del processo di stampa in corso.

### Pulsante "Annulla operazione"

Fare clic su questo pulsante durante la stampa per cancellare il processo di stampa in corso.

### Pulsante "Guida"

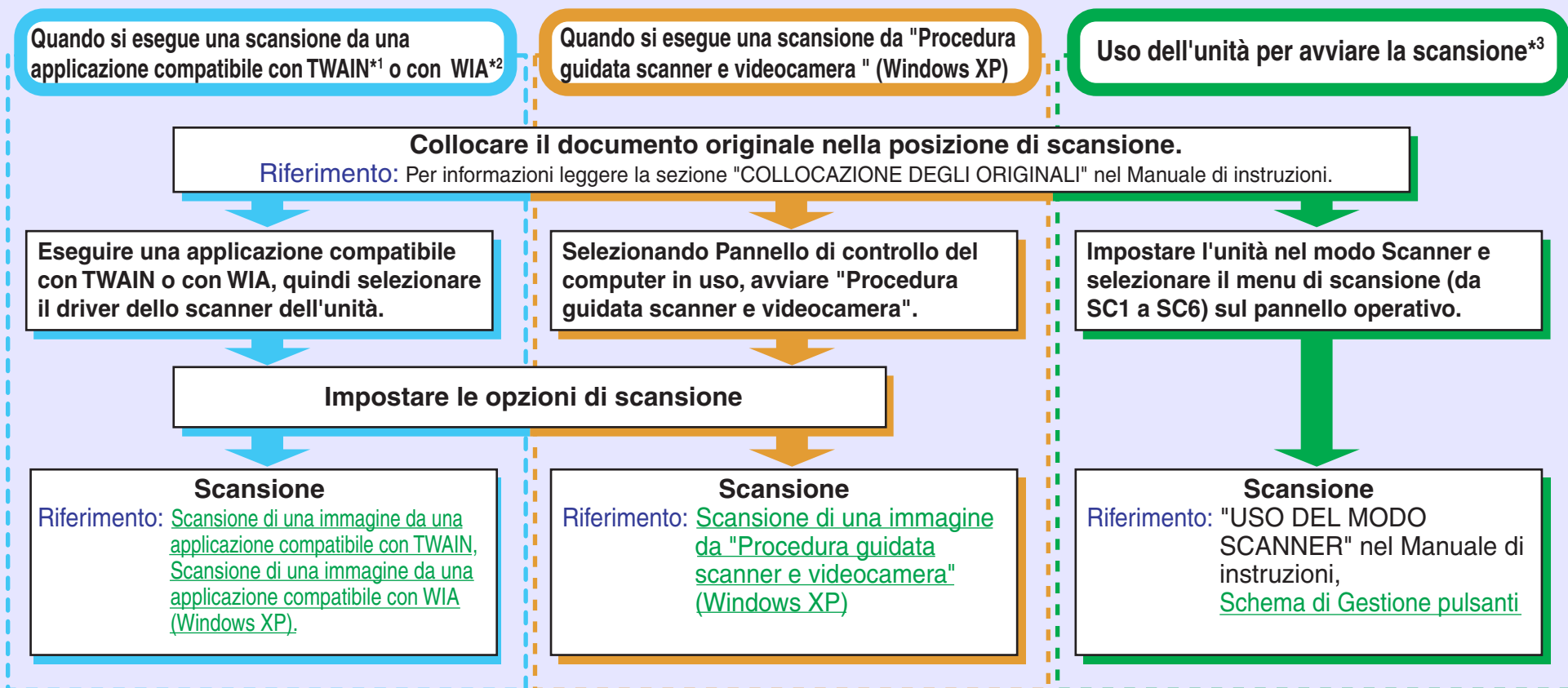
Fare clic su questo pulsante per visualizzare il file di Help per la Finestra stato della stampante.

# 3 Panoramica processo di scansione

Lo schema fornisce una panoramica del processo di scansione.



L'ambiente che supporta la funzione di scansione deve disporre di determinati requisiti. Consultare la sezione "INSTALLAZIONE DEL SOFTWARE" nel Manuale di istruzioni.



\*1: TWAIN è un protocollo di interfacciamento delle periferiche di elaborazione di immagini, scanner inclusi. Installando un driver TWAIN nel computer è possibile eseguire scansioni ed elaborare immagini utilizzando varie applicazioni compatibili con TWAIN.

\*2: WIA (Windows Imaging Acquisition) è una funzione di Windows che consente a scanner, videocamere digitali o altri dispositivi di immagine di comunicare con un editor di immagine. Il driver WIA per questa unità è utilizzabile solo in ambiente Windows XP.

\*3: Per eseguire scansioni utilizzando il pannello operativo dell'unità, è necessario installare Gestione pulsanti e definire le impostazioni in Pannello di controllo. Per i dettagli consultare la sezione "UTILIZZO DEL MODO SCANNER" nel Manuale di istruzioni. Notare che non tutte le funzioni dello scanner sono disponibili in Gestione pulsanti.



# 3

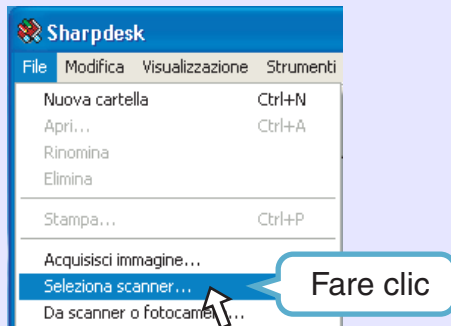
## Eseguire una scansione di una immagine da una applicazione compatibile con TWAIN (parte 1)

Il driver dello scanner SHARP è conforme allo standard TWAIN, pertanto è compatibile con numerose applicazioni che utilizzano il protocollo TWAIN. Di seguito sono riportate le operazioni da eseguire passo per passo per acquisire una immagine scansionata nel desktop Sharpdesk utilizzando Sharpdesk.

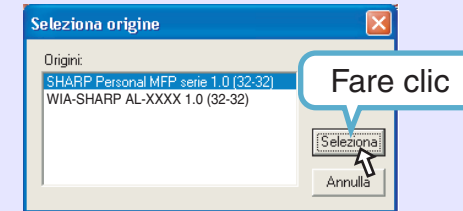
### 1 Collocare l'originale che si desidera scansionare sulla lastra di esposizione/SPF/RSPF.

**Riferimento:** Per maggiori informazioni su come posizionare il documento originale da scansionare, consultare la sezione "POSIZIONAMENTO ORIGINALI" nel Manuale di istruzioni.

### 2 Avviare Sharpdesk, fare clic sul menu "File" e selezionare "Seleziona scanner".



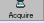
### 3 Selezionare "SHARP Personal MFP Serie", e fare clic sul pulsante "Seleziona".



**Nota**

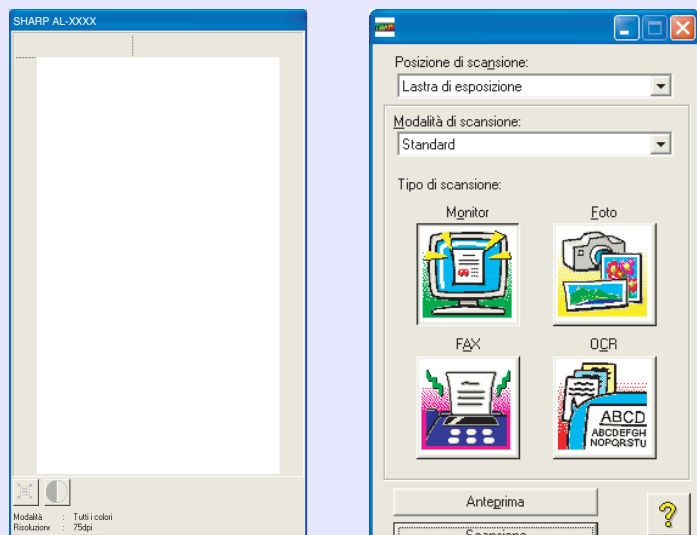
- Se si utilizza XP, è anche possibile selezionare "WIA-SHARP AL-XXXX" per eseguire la scansione tramite il driver WIA.  
**Riferimento:** [Eseguire una scansione di una immagine da una applicazione compatibile con WIA \(Windows XP\)](#)
- A seconda del sistema utilizzato, nello schermo "Seleziona origine" può apparire "SHARP Personal MFP Serie 1.0 (32-32)" e "WIA-SHARP AL-XXXX 1.0 (32-32)".
- La procedura per accedere all'opzione "Seleziona scanner" dipende dall'applicazione utilizzata. Per maggiori informazioni leggere il manuale o il file di help dell'applicazione.

## 3 Eseguire la scansione da una applicazione compatibile con TWAIN (parte 2)

- 4** Selezionare "Acquisisci immagine" dal menu "File", o fare clic sul pulsante "Acquisisci" (  ).  
Appare la videata del driver dello scanner .

Riferimento: [Impostazioni del driver dello scanner](#)

- 5** Nel menu "Posizione di scansione" selezionare la posizione in cui è stato collocato l'originale nel passo 1 ("lastra di esposizione" o "SPF").



- 6** Fare clic sul pulsante "Anteprima".  
E' visualizzata l'immagine in anteprima.



Nota

- Se la rotazione o l'angolazione dell'immagine scansionata è diversa, riposizionare l'originale e selezionare nuovamente il pulsante "Anteprima".
- Se si posizionano pagine multiple nell'SPF/RSPF, l'unità fornisce l'anteprima solo della pagina posta sopra gli originali, inviandola all'area di uscita degli originali. Rinviare la pagina di anteprima all'SPF/RSPF prima di iniziare la scansione.

- 7** Specificare la zona di scansione e impostare le preferenze di digitalizzazione  
Per informazioni su come specificare la zona di scansione e come impostare le preferenze, leggere l'Help del driver dello scanner.

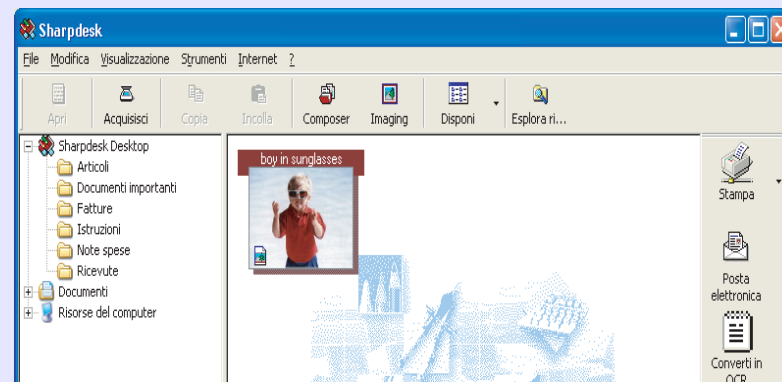
Riferimento: [Impostazioni del driver dello scanner](#)



Avvertenza

*Se si imposta una ampia zona di scansione, colore su colore e una alta risoluzione, aumenta notevolmente il volume dei dati, con conseguente allungamento dei tempi di scansione. Si raccomanda di impostare le preferenze di scansione in base al tipo di originale da scansionare, ad es. testo, testi misti, grafici, fotografia, colore, bianco e nero.*

- 8** Fare clic sul pulsante "Scansione" dopo l'impostazione delle preferenze.  
Per annullare il processo di scansione, fare clic sul pulsante "Scansione" e premere il tasto [Esc] della tastiera.



Quando il driver dello scanner viene chiuso dopo la scansione, i dati dell'immagine appaiono come file nuovo in Sharpdesk.

SOMMARIO

INDICE

13

## Impostazioni del driver dello scanner

La pagina di Installazione del driver dello scanner è costituito da "Schermo di installazione", che consente di selezionare le impostazioni per la scansione e da "Visualizzazione Anteprima", che mostra l'immagine di scansione. Per maggiori informazioni sulle impostazioni di scansione, fare clic sul pulsante "Help".

### Schermo di installazione

#### Menu "posizione di scansione"

Selezionare la posizione di scansione desiderata da "Lastra di esposizione" (lastra documenti originali) o "SPF".

#### Pulsante "Scansione"

Fare clic per scansionare un documento o una immagine secondo le preferenze dell'utente. Prima di selezionare il pulsante "Scansione", controllare che le preferenze impostate siano corrette.



Nota

Per annullare il processo di scansione dopo aver selezionato il pulsante "Scansione", premere il tasto [Esc] della tastiera o il tasto Cancella (⌫) dell'unità.



#### Menu "Modalità di scansione"

Passare al modo Scansione tra le schermate "Preimpostazioni" e "Professionale". Per informazioni su ciascuna di queste impostazioni, fare clic sul pulsante "Help" per visualizzare l'Help.

#### Pulsante "Anteprima"

Anteprima del documento.



Nota

Se il comando "Anteprima" viene annullato premendo immediatamente il tasto [Esc] della tastiera o il tasto Cancella (⌫) dell'unità, è possibile che sulla finestra di anteprima non appaia alcuna immagine.

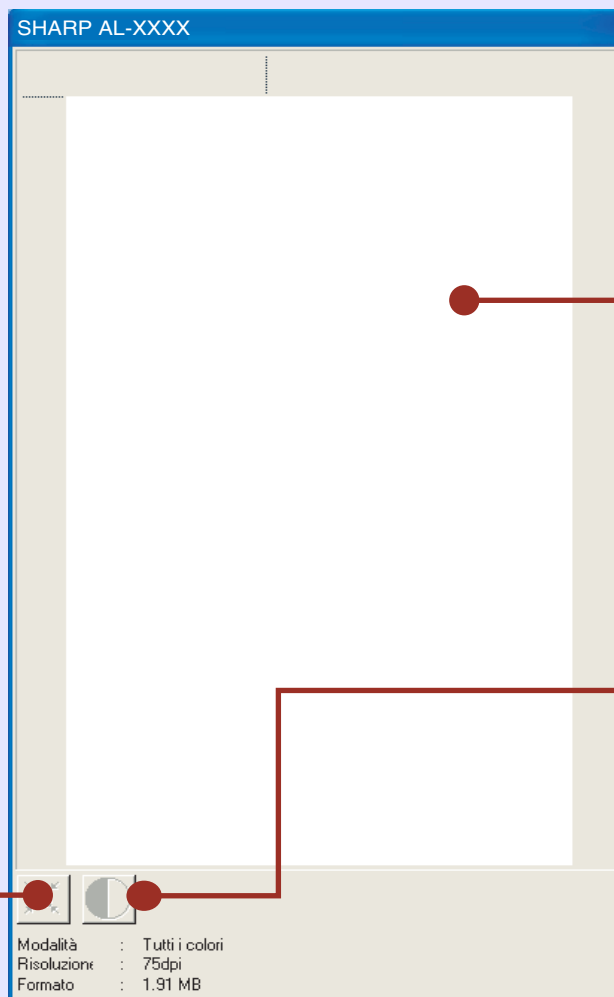
#### Pulsante "Help"

Fare clic sul file di help del driver dello scanner.

SOMMARIO

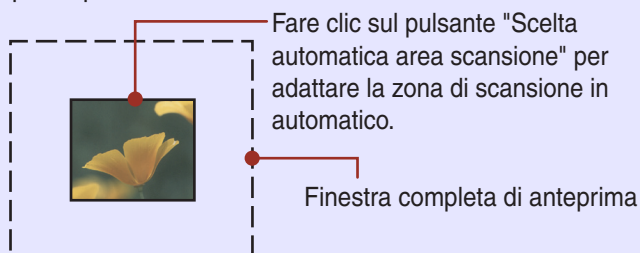
INDICE

## Visualizzazione Anteprima



#### Pulsante "Scelta automatica area scansione"

Fare clic quando la finestra di Anteprima è visualizzata per impostare automaticamente la zona di scansione.



#### Finestra di anteprima

Fare clic sul pulsante "Anteprima" nella schermata Impostazione per visualizzare l'immagine scansionata. E' possibile specificare la zona di scansione trascinando il mouse all'interno della finestra.

#### Pulsante "Luminosità/contrasto"

Fare clic per entrare nella finestra "Luminosità/contrasto" e correggere le impostazioni di luminosità e contrasto relative alla scansione.

# 3

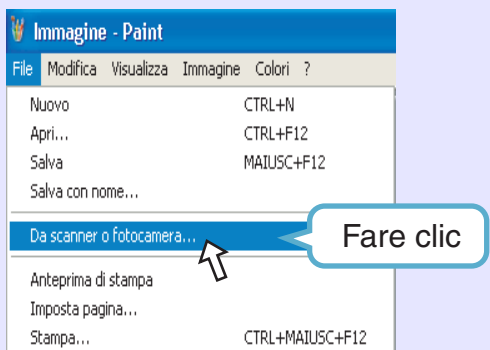
## Eseguire una scansione di una immagine da una applicazione compatibile con WIA (Windows XP) (parte 1)

In ambiente Windows XP è possibile utilizzare il driver WIA per eseguire scansioni da Sharpdesk, Paint e altre applicazioni compatibili con WIA. La procedura di scansione da Paint è spiegata di seguito.

### 1 Collocare l'originale che si desidera scansionare sulla lastra di esposizione/SPF/RSPF.

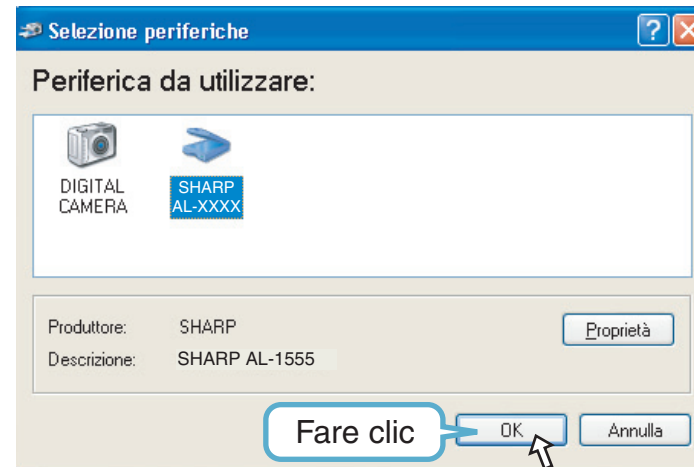
**Riferimento:** Per maggiori informazioni su come posizionare il documento originale da scansionare, consultare la sezione "POSIZIONAMENTO ORIGINALI" nel Manuale di istruzioni.

### 2 Una volta avviato Paint, fare clic sul menu "File" e selezionare "Da scanner o videocamera". Appare la videata di scansione del driver WIA.



Nota

Se nel computer in uso vi sono dei driver WIA di altre periferiche installate, si apre la videata "Selezione periferica". Selezionare "SHARP AL-XXXX" e fare clic sul pulsante "OK".





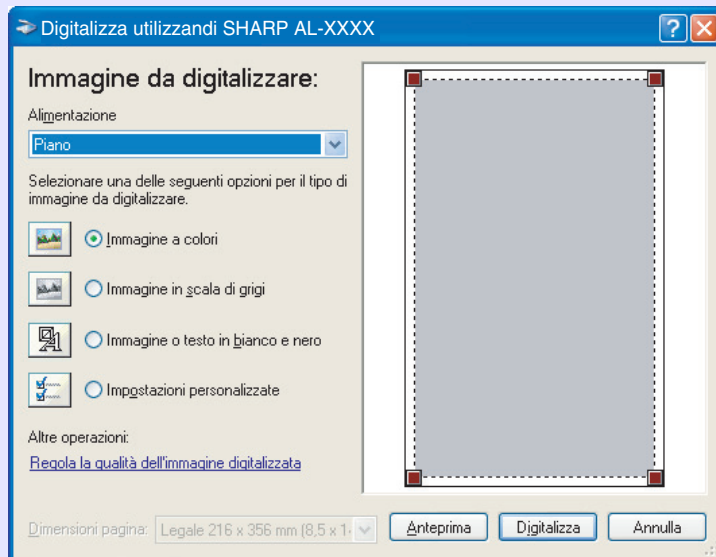
3

**Selezionare Origine carta e Tipo di immagine, quindi fare sul pulsante "Anteprima".**

E' visualizzata l'immagine in anteprima.

Se l'originale è stato collocato sulla lastra di esposizione, selezionare "Lastra piana" come opzione di "Origine carta".

Se l'originale è stato collocato in SPF/RSPF, selezionare "Alimentazione" come "Alimentazione" e specificare il formato originale in "Dimensioni pagina".



Nota

- *Selezionando "Alimentazione" per "Alimentazione" e facendo clic sul pulsante "Anteprima", viene visualizzato il primo originale posto sull'SPF/RSPF. Esso viene trasferito all'area di uscita degli originali, pertanto non è necessario rinviarlo all'SPF/RSPF prima di avviare la scansione.*
- *Per visualizzare l'Help relativo ad una impostazione, fare clic sul pulsante (?) nella parte superiore dello schermo e selezionare l'impostazione.*

4

**Fare clic sul pulsante "Esegui scansione".**

Ha inizio il processo di scansione e l'immagine viene esportata in Paint.

Utilizzare il comando "Salva" dell'applicazione in uso per selezionare un nome file e una cartella di destinazione per l'immagine scansionata, quindi salvare l'immagine.

Per cancellare la scansione in corso, fare clic sul pulsante "Scansione" e quindi sul pulsante "Cancella".

### 3 Eseguire una scansione di una immagine da "Procedura guidata scanner e videocamera" (Windows XP) (parte 1)

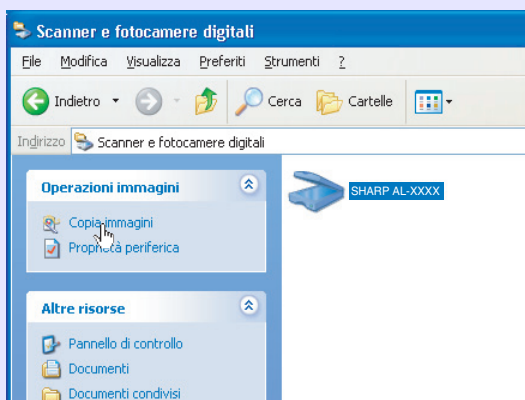
Qui di seguito è illustrata la procedura per eseguire scansioni utilizzando "Procedura guidata scanner e videocamera" in Windows XP. La procedura guidata consente di scansionare le immagini senza utilizzare applicazioni compatibili con WIA.

#### 1 Collocare l'originale che si desidera scansionare sulla lastra di esposizione/SPF/RSPF.

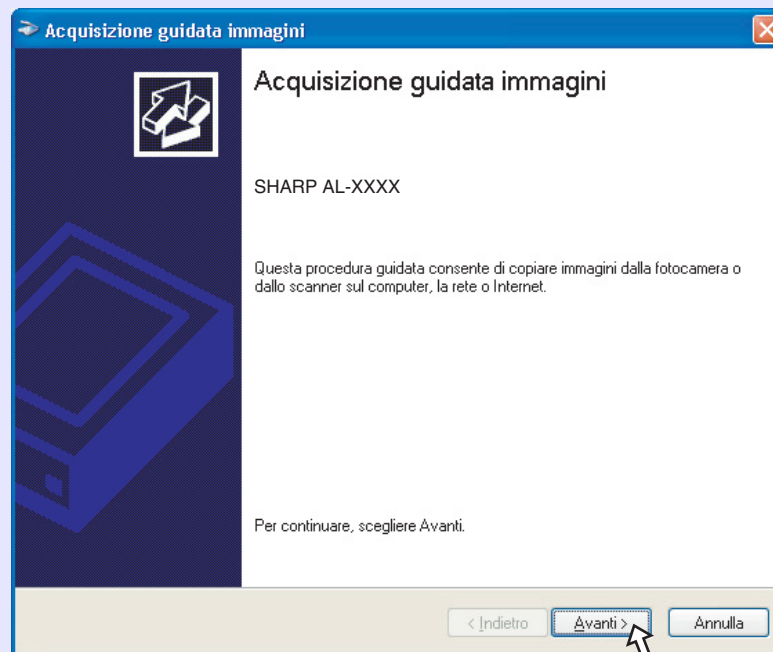
**Riferimento:** Per maggiori informazioni su come posizionare il documento originale da scansionare, consultare la sezione "POSIZIONAMENTO ORIGINALI" nel Manuale di istruzioni.

#### 2 Fare clic sul pulsante "Start", selezionare "Pannello di controllo", fare clic su "Stampanti e altre periferiche", quindi fare clic su "Scanner e videocamere".

#### 3 Fare clic sull'icona "AL-XXXX" e quindi "Copia immagini" in "Operazioni immagini". Apparirà la "Procedura guidata scanner e videocamera"



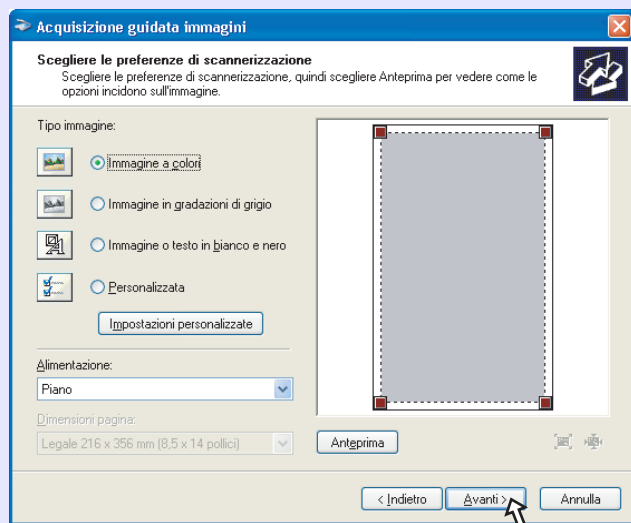
#### 4 Fare clic sul pulsante "Successiva".



5

**Selezionare "Tipo immagine" e "Alimentazione", quindi fare clic sul pulsante "Successiva".**

Se l'originale è stato collocato sulla lastra di esposizione, selezionare "Lastra piana" come opzione di "Origine carta". Se l'originale è stato collocato in SPF/RSPF, selezionare "Alimentazione" come "Alimentazione" e specificare il formato originale in "Dimensioni pagina". E' possibile selezionare il pulsante "Anteprima" per visualizzare l'immagine prima di confermare la scansione.



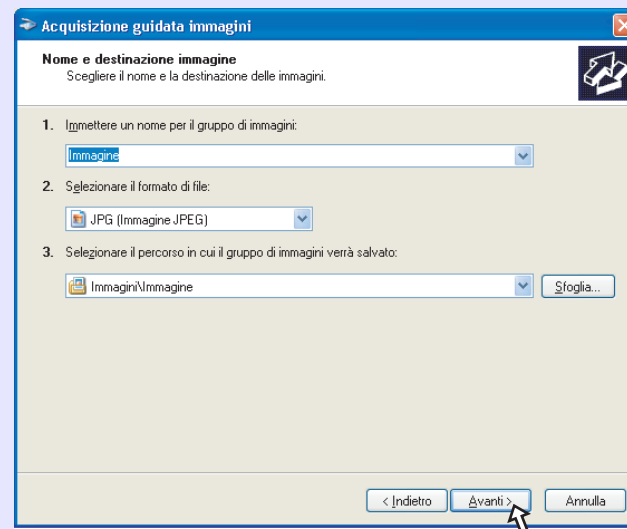
Nota

- *Selezionando "Alimentazione" per "Alimentazione" e facendo clic sul pulsante "Anteprima", viene visualizzato il primo originale posto sull'SPF/RSPF. Esso viene trasferito all'area di uscita degli originali, pertanto non è necessario rinviarlo all'SPF/RSPF prima di avviare la scansione.*
- *Per adattare le impostazioni di risoluzione, tipo di immagine, luminosità e contrasto, fare clic sul pulsante "Personalizzazioni".*

6

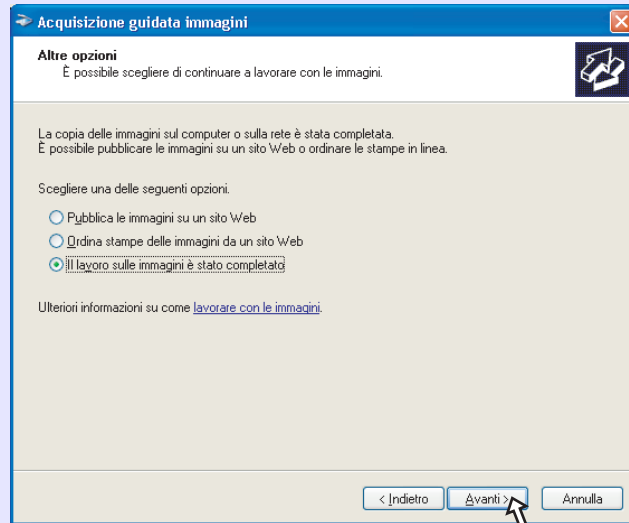
**Specificare un nome gruppo, formato e cartella per salvare l'immagine, quindi fare clic sul pulsante "Successiva"**

E' possibile scegliere tra i formati JPG, BMP, TIF o PNG. Per iniziare la scansione, fare clic sul pulsante "Avanti".



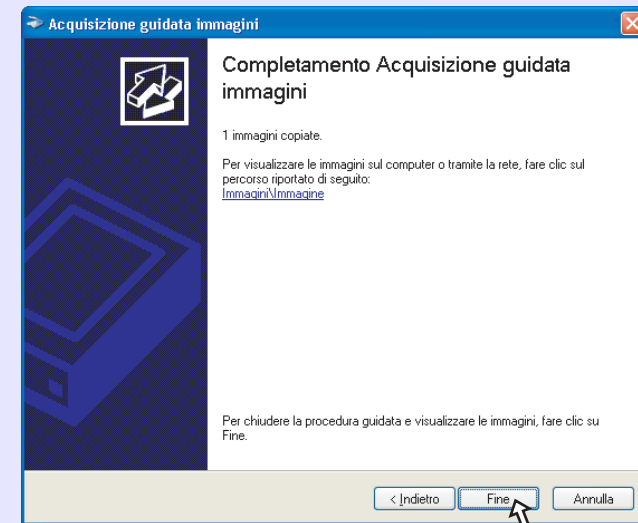
7

Quando la scansione è terminata, si apre la seguente finestra. Selezionare il lavoro che si desidera far eseguire subito dopo e fare clic sul pulsante "Avanti". Se si desidera terminare la sessione, fare clic su "Il lavoro sulle immagini è stato completato".



8

Fare clic sul pulsante "Fine". La "Procedura guidata scanner e videocamera" è terminata e l'immagine scansionata viene salvata nella cartella specificata.



# 3 Schema di Gestione pulsanti


Gestione pulsanti è una utility che consente di collegare le funzioni di scansione al tasto funzione SCANNER dell'unità. Tramite il programma vengono associate delle funzioni di scansione a sei diversi menu, i quali vengono collegati al tasto SCANNER dell'unità.

**Riferimento:** Per iniziare la scansione dal pannello operativo dell'unità, dopo aver installato Gestione pulsanti specificare le impostazioni nel Pannello di controllo di Windows. Per avere informazioni su Gestione pulsanti, su come eseguire le impostazioni in Pannello di controllo e sul processo di scansione utilizzando il pannello operativo dell'unità, consultare la sezione "UTILIZZO DEL MODO SCANNER" nel Manuale di istruzioni.

Le funzioni di Gestione pulsanti sono illustrate più avanti.

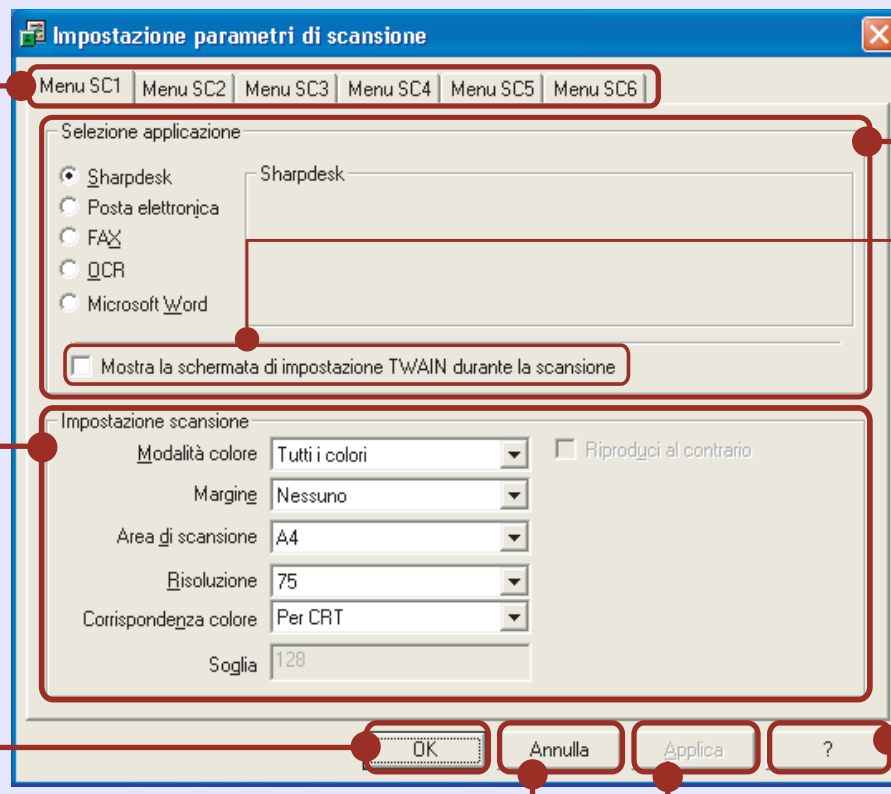
**Scheda**  
Fare clic per impostare le opzioni di menu scansione.

**Zona "Impostazione scansione"**  
Impostare le condizioni di scansione.

 **Nota**  
Alcune applicazioni possono limitare la scelta delle impostazioni.

**Pulsante "OK"**  
Fare clic per salvare le impostazioni ed uscire dalla finestra di dialogo.

**Pulsante "Annulla"**  
Fare clic su questo pulsante per uscire dalla casella di dialogo senza modificare le



**Zona "Selezione applicazione"**  
Selezionare l'avvio dell'applicazione.

**Mostra la schermata di impostazione TWAIN durante la scansione**

È possibile scegliere se visualizzare o meno la finestra delle impostazioni di TWAIN. Selezionando la casella di controllo, quando viene realizzata una scansione appare la finestra di TWAIN che consente di modificare le impostazioni di scansione.

**Pulsante "Help"**  
Fare clic su questo pulsante per visualizzare il file di Help di Gestione pulsanti.

**Pulsante "Applica"**  
Per salvare le impostazioni fare clic senza chiudere la casella di dialogo.

È possibile specificare e modificare le vostre opzioni del menu di scansione differenziandole dalle cinque funzioni disponibili. Leggere [Impostazioni di Gestione pulsanti](#) per specificare e modificare le opzioni del menu di scansione.



**Nota**  
Chiudere l'applicazione sorgente prima di utilizzare il tasto SCANNER dell'unità.

SOMMARIO

INDICE


21



# 3 Impostazioni di Gestione pulsanti

Una volta installato, Gestione pulsanti generalmente si attiva con l'avvio di Windows. Per impostare le opzioni di scansione, procedere come segue

Per informazioni sulla videata Impostazioni di Gestione pulsanti, leggere il file di help relativo a Gestione pulsanti.

**1** Fare clic con il pulsante destro del mouse sull'icona di Gestione pulsanti (  ) nella barra dei menu.



Nota

*Se non appare l'icona di Gestione pulsanti sulla barra degli strumenti, fare clic sul pulsante "Start", selezionare "Tutti i programmi" ("Programmi" in Windows 98/Me/2000), selezionare "SHARP MF Personal Serie", quindi fare clic su Gestione pulsanti.*

**2** Selezionare "Impostazioni" dal menu a discesa.  
Si apre la videata di Impostazione di Gestione pulsanti.

Riferimento: [Schema di Gestione pulsanti](#)

**3** Fare clic sulla scheda del menu Scansione che si desidera configurare.

ScanMenu SC1 | ScanMenu SC2 | ScanMenu SC3 | ScanMenu SC4 | ScanMenu SC5 | ScanMenu SC6 |

**4** Configurare l'applicazione di avvio nell'area "Selezione applicazione"



Nota

- Quando è selezionata la casella di controllo "Mostra la schermata di impostazione TWIN durante la scansione", nel momento in cui viene eseguita una scansione, appare la finestra delle impostazioni di scansione che consente di modificare tali impostazioni.
- Se nell'area "Selezione applicazione" è selezionata un'applicazione diversa da "Sharpdesk", può essere scansionato, di norma, un solo originale. Se è selezionata "Sharpdesk", in una sola operazione possono essere scansionati diversi originali caricati nel SPF/RSPF.

Riferimento: [Schema di Gestione pulsanti](#)

**5** Impostare "Modalità colore", "Edge Enhancement" e altre impostazioni di scansione nell'area "Scan Setup".

Riferimento: [Schema di Gestione pulsanti](#)

**6** Fare clic sul pulsante "OK".  
La configurazione è stata completata.

SOMMARIO

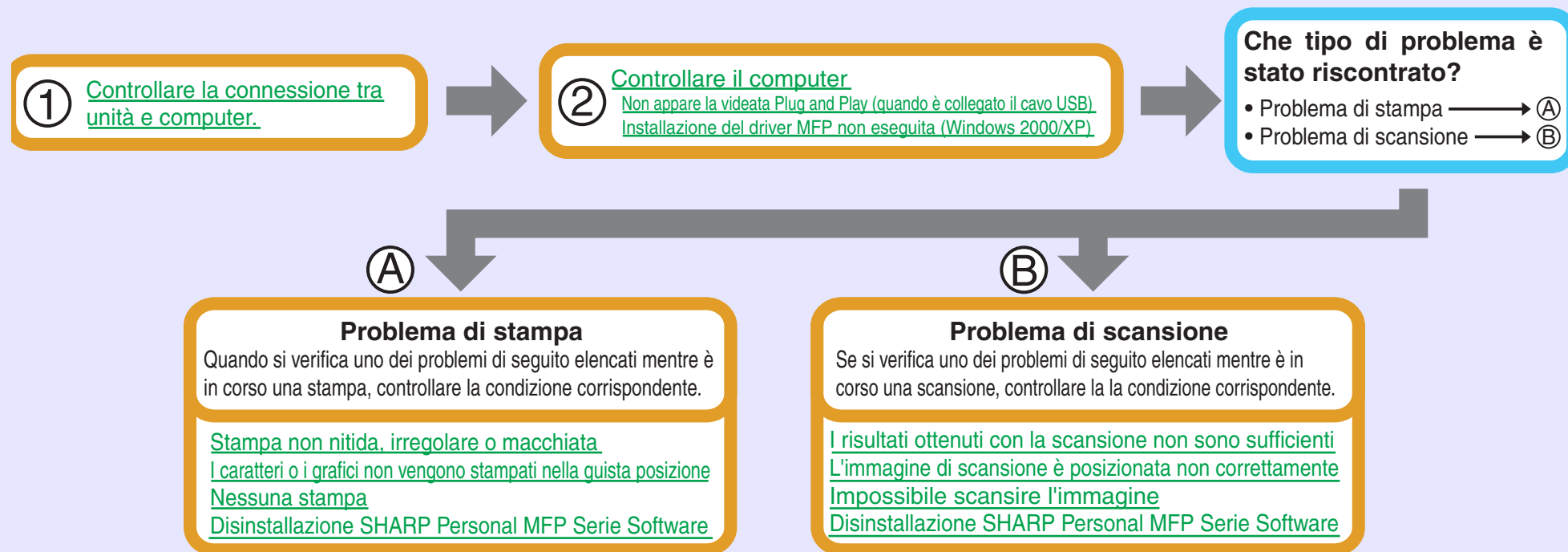
INDICE

22

## 4 Individuare i problemi dell'unità

Se si sono verificati dei problemi nell'unità, in primo luogo verificare se è possibile eseguire una copia dall'unità. Se l'unità non funziona correttamente ma è comunque in grado di fotocopiare, controllare le seguenti condizioni.

**Riferimento:** Se si verificano dei malfunzionamenti, fare riferimento alla sezione "RISOLUZIONE DEI PROBLEMI" del Manuale di istruzioni.



Nota

*Assicurarsi che l'unità non sia in funzione. Non è possibile stampare o eseguire scansioni dal computer o dall'unità mentre l'unità sta eseguendo delle copie.*



Avvertenza

*La funzione di scansione è utilizzabile solo se l'unità è collegata al computer con un cavo USB*

Se il problema non è stato risolto nonostante siano state verificate le condizioni indicate sopra, contatte il centro assistenza SHARP autorizzato.

SOMMARIO

INDICE

23

# 4 Controllare la connessione tra unità e computer

## **CONTROLLARE1** Il cavo di interfaccia è compatibile con l'unità e il computer?

I cavi di interfaccia compatibili con questa unità sono i cavi USB e i cavi paralleli. Controllare quale tipo di cavo è supportato dal computer e quindi acquistare uno dei seguenti cavi:

### **Cavo USB**

Cavo twistato doppio con schermatura (max 2m o equivalente cavo di trasmissione ad alta velocità)

### **Cavo di interfaccia parallelo**

IEEE 1284 - Cavo di interfaccia schermato di tipo bidirezionale (max 2m)

## **Se il cavo USB è scollegato**

Se il cavo USB è scollegato anche solo per un attimo quando l'unità è funzionante, i processi di stampa e di scansione possono subire una interruzione.

Se ciò si verifica, controllare il cavo USB e assicurarsi che sia collegato in modo sicuro, quindi riavviare il computer.



**Avvertenza**

*La funzione di scansione è utilizzabile solo se l'unità è collegata al computer con un cavo USB*

## **CONTROLLARE2** Il cavo di interfaccia è collegato fermamente?

Verificare se il cavo di interfaccia è inserito in modo sicuro nei connettori dell'unità e del computer. Si consiglia di controllare che le spine dei connettori non siano piegate.

**Riferimento:** Per maggiori informazioni sulla connessione leggere la sezione "COLLEGAMENTO DEL CAVO DI INTERFACCIA" del Manuale di istruzioni .

## **CONTROLLARE3** Vi sono altre periferiche USB collegate all'unità?

Se altre periferiche USB sono collegate attraverso lo stesso computer, scollegarle per vedere se il problema persiste.

SOMMARIO

INDICE

24

# 4 Controllare il computer

Riferimento: [Non appare la videata Plug and Play \(quando è collegato il cavo USB\)](#)

## **CONTROLLARE1** Ci sono sufficienti risorse di memoria o spazio libero sul disco rigido del computer?

Per utilizzare l'unità, nel computer ci deve essere spazio sufficiente sul disco rigido. In caso contrario, cancellare i file non necessari per aumentare lo spazio disponibile. Se la memoria è insufficiente, chiudere le applicazioni che non si desidera utilizzare per aumentare la memoria necessaria per la stampa o la scansione. Tuttavia, se non si riesce a stampare o eseguire scansioni, installare altra memoria nel computer.

## **CONTROLLARE2** Il disco rigido del computer è frammentato?

Quando i file vengono memorizzati/cancellati di frequente, è possibile che vengano frammentati nel disco fisso causando una riduzione dei tempi di stampa e di scansione. E' possibile utilizzare l'utilità di deframmentazione di Windows o un tool di deframmentazione del disco fisso di altri produttori.

## **CONTROLLARE3** Se il computer è connesso all'unità attraverso la porta parallela, il modo porta parallela (LPT) è impostato diversamente dal modo EPP?

L'unità non può funzionare correttamente se il modo porta parallela è impostato sul modo EPP. Per impostare diversamente il modo porta parallela, fare riferimento al manuale del computer o chiedere al produttore del computer. Si consiglia il modo ECP per ottenere le migliori prestazioni dall'unità. Fare attenzione che alcuni computer utilizzano una terminologia diversa per entrambi i modi.



**Avvertenza**

*Se si utilizza Windows XP, in seguito alle modifiche sulle impostazioni della porta può apparire la procedura guidata "Installazione nuovo hardware". In questo caso, fare clic sul pulsante "Cancella" per chiudere la procedura, quindi disinstallare il driver della stampante come spiegato nella sezione "INSTALLAZIONE DEL SOFTWARE" del Manuale di istruzioni.*

SOMMARIO

INDICE

25

# 4 Non appare la videata Plug and Play (quando è collegato il cavo USB)

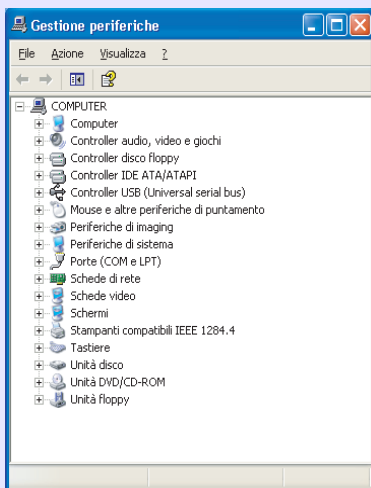
Se non appare lo schermo Plug and Play dopo aver collegato l'unità al computer con un cavo USB e attivato l'alimentazione di entrambi, effettuare le operazioni di seguito indicate per verificare che la porta USB sia disponibile.

## 1 Fare clic sul pulsante "Start", selezionare "Pannello di controllo", quindi "Prestazioni e manutenzione".

In ambiente Windows 98/Me/2000, fare clic sul pulsante "Start", selezionare "Impostazioni" e "Pannello di controllo".

## 2 fare clic su "Sistema", selezionare la scheda "Hardware", fare clic sul pulsante "Gestione periferiche".

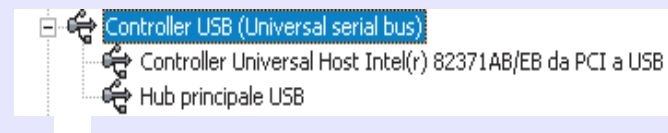
I controller USB (Universal Serial Bus) sono contenuti nell'elenco delle periferiche.



Nota

- Se l'icona "Sistema" non appare in Windows Me, fare clic su "Visualizza tutte le opzioni del pannello di controllo".
- In Windows 98/Me, fare doppio clic sull'icona "Sistema", selezionare la scheda "Hardware", quindi il pulsante "Gestione periferiche".
- In Windows 2000, fare doppio clic sull'icona "Sistema", selezionare la scheda "Hardware", quindi il pulsante "Gestione periferiche".

## 3 Fare clic sull'icona (+) accanto a "Controller USB (Universal Serial Bus)".



E' prevista la visualizzazione di due voci, il controller tipo chipset e l'hub root. Se appaiono, è possibile utilizzare la porta USB. Se la voce "Controller USB (Universal Serial Bus)" è seguita da un punto esclamativo giallo o non è visualizzata, è necessario consultare il manuale del computer o contattare il produttore del computer.

## 4 Una volta verificato che la porta USB è abilitata, procedere con l'installazione del software, attenendosi a quanto indicato nella sezione "INSTALLAZIONE DEL SOFTWARE" nel Manuale di istruzioni.

SOMMARIO

INDICE

26

## 4 Installazione del driver MFP non eseguita (Windows 2000/XP)

Se il driver MFP non può essere installato sotto Windows 2000/XP, controllare le impostazioni del computer attendendosi alla procedura di seguito indicata.

### 1 Fare clic sul pulsante "Start" e selezionare "Pannello di controllo".

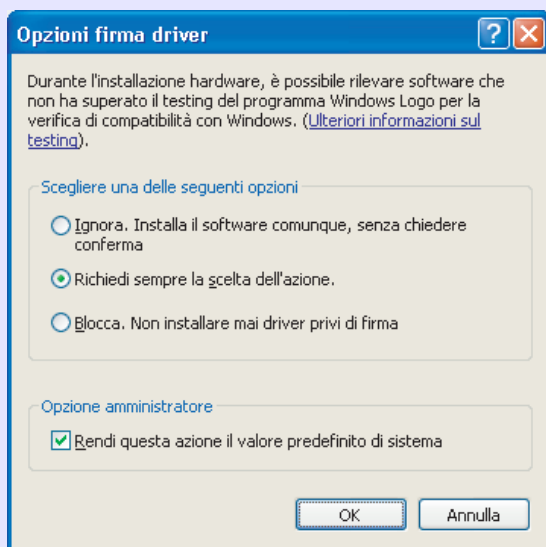
In Windows 2000, fare clic sul pulsante "start", quindi selezionare "Impostazioni", successivamente "Pannello di controllo".

### 2 Fare clic su "Prestazioni e manutenzione", quindi su "Sistema".

In Windows 2000, fare doppio sull'icona "Sistema".

### 3 Fare clic sulla scheda "Hardware", quindi sul pulsante "Firma Driver"

Si apre la seguente finestra di dialogo.



### 4 Controllare "Quale operazione deve eseguire Windows?" ("Verifica nome file" in Windows 2000).

Scegliere una delle seguenti opzioni

- Ignora. Installa il software comunque, senza chiedere conferma
- Richiedi sempre la scelta dell'azione.
- Blocca. Non installare mai driver privi di firma

Se è stata selezionata l'opzione "Blocco" per i computer attualmente in uso, non sarà possibile installare il driver MFP. Selezionare l'opzione "Avvisa", quindi installare il driver MFP come descritto nella sezione "INSTALLAZIONE DEL SOFTWARE" nel Manuale di istruzioni.



# 4 Stampa non nitida, irregolare o macchiata

Se la stampa ottenuta è sbiadita, irregolare o macchiata, attenersi a quanto segue.

## **CONTROLLARE1** E' stato specificato il driver della stampante per adattare sia la carta che il lavoro di stampa?

E' possibile selezionare le opzioni "Bozza", "Normale" o "Foto" sulla qualità di stampa nella "Avanzata" scheda dello schermo di impostazione driver di stampa. Quando è selezionato "Foto", è possibile fare clic sul pulsante "Regolazione immagine" e regolare la luminosità e il contrasto nella casella di dialogo visualizzata. Regolare le impostazioni in base ai dati di stampa e provare a stampare nuovamente.

Riferimento: [Impostazioni driver di stampa](#)

## **CONTROLLARE2** La carta è ondulata?

Se la carta è ondulata, cercare di stirla e posizionarla nuovamente nell'unità.

## **CONTROLLARE3** La carta è troppo spessa o troppo sottile?

Se la carta pesa da 60 a 80g/m<sup>2</sup> essa può essere caricata nel vassoio di alimentazione. Se la carta pesa da 52 a 128g/m<sup>2</sup> può essere inserita nel vassoio di bypass multifoglio e nel vassoio di bypass singolo.

## **CONTROLLARE4** E' quasi ora di sostituire la cartuccia TD o la cartuccia del cilindro

Quando è il momento di sostituire la cartuccia TD o la cartuccia del cilindro, sul pannello operativo dell'unità si accende l'indicatore che segnala la necessità di sostituire la cartuccia TD (⋮) o l'indicatore che segnala la necessità di sostituire la cartuccia del cilindro (⊖). Quando è il momento di sostuirle entrambe, l'indicatore lampeggia.

Sostituire la cartuccia e provare a ripetere la stampa

Riferimento: Consultare le sezioni

"SOSTITUZIONE CARTUCCIA TD", "SOSTITUZIONE DELLA CARTUCCIA DEL CILINDRO" e "MATERIALI DI CONSUMO E SUI COMPONENTI OPZIONALI" nel Manuale di istruzioni.

## **CONTROLLARE5** Sono stati impostati i margini sufficienti nella sezione Imposta pagina dell'applicazione in uso?

Se i margini impostati sono esterni all'area di stampa garantita, è possibile che si verificano delle sbavature o delle macchine nei bordi superiori e inferiori del foglio.

Quando si seleziona l'opzione Imposta pagina nel programma applicativo in uso, è necessario impostare i margini inferiori, superiori, a sinistra e destra su 4 mm.

Se un documento viene stampato storto o la stampa appare solo in una parte del foglio, controllare quanto segue.

**CONTROLLARE1** **La dimensione della carta caricata nel vassoio è la stessa di quella specificata nel driver di stampa?**

Controllare che le opzioni "Formato carta" corrispondano al formato della carta caricata nel vassoio.

Se è stata attivata l'impostazione "Adatta alla pagina", assicurarsi che il formato carta selezionato nell'elenco a discesa dell'opzione "Adatta alla pagina" sia lo stesso formato della carta caricata.

**CONTROLLARE2** **L'orientamento dell'originale è stato impostato correttamente?**

Nella videata Installazione driver di stampa, fare clic sulla scheda "Carta" e verificare se l'opzione "Orientamento" è impostata secondo le esigenze di stampa.

**CONTROLLARE3** **La carta è stata caricata correttamente?**

Se un documento stampato appare danneggiato o l'immagine viene stampata storta o deformata, togliere il foglio danneggiato, ricaricare la carta e stampare di nuovo il documento. Inserire la carta in modo tale che non vi sia spazio visibile tra la carta e i guidacarta.

**Riferimento:** Per maggiori dettagli sull'inserimento della carta, consultare la sezione "CARICAMENTO DELLA CARTA" del Manuale di istruzioni.

**CONTROLLARE4** **Sono stati specificati correttamente i margini nell'applicazione in uso?**

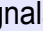

Controllare le impostazioni relative al layout dei margini del documento e al formato carta nell'applicazione in uso. Controllare anche che le impostazioni della stampante siano state specificate correttamente in funzione del formato carta.

**Riferimento:** [Stampa non nitida, irregolare o macchiata](#)


# 4 Nessuna stampa

Se l'unità non stampa nonostante sia collegata all'alimentazione, attendere per qualcheminuto. L'unità necessita di tempi più lunghi per l'elaborazione di dati complessi. Se l'unità continua a non stampare, verificare i punti di seguito elencati:

## CONTROLLARE1 Si è verificato un inceppamento della carta?

Quando l'indicatore che segnala l'inceppamento della carta (  ) lampeggia o l'indicatore (  ) lampeggia nel display, l'unità si blocca. Rimuovere la carta inceppata come spiegato nella sezione "ELIMINAZIONE DI INCEPPAMENTI" nel Manuale di istruzioni.

## CONTROLLARE2 L'indicatore ON LINE è spento?

L'indicatore ON LINE posto sul pannello operativo si spegne quando l'unità viene utilizzata come copiatrice. In quel momento non è possibile stampare o eseguire scansioni. Quando il processo di copiatura è terminato, l'indicatore ON LINE si accende allo scadere del tempo di autoazzeramento, e l'unità è pronta per la scansione e la stampa. E' inoltre possibile premere due volte il tasto Cancella (  ) o premere il tasto ON LINE per preparare l'unità alla scansione o alla stampa.

## CONTROLLARE3 Nell'applicazione corrente l'unità è stata selezionata correttamente per eseguire il processo di stampa?

Quando si seleziona il comando "Stampa" dal menu "File, presente in tutte le applicazioni, assicurarsi che sia stata impostata la stampante "SHARP AL-XXXX" nella finestra di dialogo "Stampa".



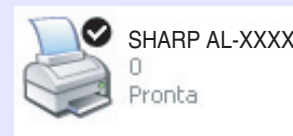
## CONTROLLARE4 La stampante è stata impostata correttamente?

Per controllare che il driver di stampa sia stato installato, effettuare quanto segue.

**1 Fare clic sul pulsante "Start", quindi su "Pannello di controllo", fare clic su "Stampanti e altro hardware", quindi su "Stampanti e fax".**

In ambiente Windows 95/98/Me/NT 4.0/2000, fare clic sul pulsante "Start", selezionare "Impostazione", quindi "Stampanti".

**2 Controllare se l'icona del driver della stampante "SHARP AL-XXXX" è visualizzata.**



Se non si riesce ancora a stampare nonostante la presenza dell'icona del driver di stampa "SHARP AL-XXXX", è possibile che il driver non sia stato installato correttamente. In questo caso cancellare il software per la SHARP Personal MFP Serie e reinstallarlo.

Riferimento: [Disinstallazione SHARP Personal MFP Serie Software](#)

SOMMARIO

INDICE

30

## 4 I risultati ottenuti con la scansione non sono sufficienti

Se la qualità di stampa del documento scansionato è scadente e non è possibile migliorarla modificando le preferenze, controllare i punti di seguito riportati.

### CONTROLLARE1 Il documento originale è pulito?

Controllare l'originale prima della scansione. Se l'originale presenta delle tracce di polvere, non sarà possibile ottenere un buon risultato. Assicurarsi che anche il piano dello scanner sia pulito.

### CONTROLLARE2 E' stata specificata una risoluzione adatta?

Assicurarsi che il valore impostato in "Risoluzione" nel driver dello scanner soddisfi i requisiti dell'originale.

Riferimento: [Eseguire una scansione da una applicazione compatibile con TWAIN.](#)  
[Eseguire una scansione da una applicazione compatibile con WIA \(Windows XP\).](#)  
[Eseguire una scansione di una immagine utilizzando "Procedura guidata scanner e videocamera" \(Windows XP\).](#)

### CONTROLLARE3 E' stato specificato un valore adatto per l'impostazione "Soglia B/W"?

Se si sta eseguendo una scansione da una applicazione compatibile con TWAIN e si sta utilizzando il modo "Monograd. 2 senza verde", "Monograd. 2 senza rosso" or "Monograd. 2 senza blu", assicurarsi che sia specificato un valore adatto all'impostazione di "Soglia B/W". Un valore maggiore rende più scuro l'immagine scansionata mentre un valore inferiore la rende più chiara. Per regolare la scala in modo automatico, fare clic sul pulsante "Soglia automatica" nella scheda "Immagine" dello schermo "Professionale".

Riferimento: [Eseguire una scansione da una applicazione compatibile con TWAIN.](#)

### CONTROLLARE4 La luminosità e il contrasto sono stati regolati correttamente?

Se si sta eseguendo una scansione da una applicazione compatibile con TWAIN e l'immagine prodotta ha una luminosità o un contrasto non adatti (ad esempio l'immagine è troppo brillante), attivare l'impostazione "Regolazione automatica Luminosità/Contrasto" sulla scheda "Principale" della [schermata "Professionale"](#). Fare clic sul [pulsante "Luminosità/Contrasto"](#) per effettuare la regolazione dell'immagine di output che appare sullo schermo.

Se si sta eseguendo una scansione da una applicazione compatibile con WIA o da "Procedura guidata scanner e videocamera", fare clic sul pulsante "[Regola la qualità dell'immagine digitalizzata](#)" o su "[Impostazioni personalizzate](#)", quindi regolare la luminosità e il contrasto nella finestra visualizzata

### Se il retro dell'originale è visualizzata nell'anteprima di scansione.

Se si utilizza un'applicazione compatibile con TWAIN e il retro dell'originale appare sbiadito nell'anteprima, provare a modificare le impostazioni di Luminosità e Contrasto. Fare clic sul pulsante "[luminosità/contrasto](#)" nella videata di anteprima dell'immagine per modificarne la luminosità /contrasto, quindi regolare i valori "Luminosità" e "Contrasto". Selezionando "Dopo" Viene visualizzata l'immagine di anteprima con i nuovi valori. Quando l'immagine sul retro non è più visualizzata e si ottiene solo l'immagine richiesta, fare clic sul pulsante "Applica" per assegnare le nuove impostazioni, quindi fare clic sul pulsante "Digitalizza" per avviare la scansione.

## 4 L'immagine di scansione è posizionata non correttamente

Se la posizione dell'immagine scansionata non è corretta, verificare le seguenti condizioni.

### CONTROLLARE 1 L'originale è stato collocato dritto?

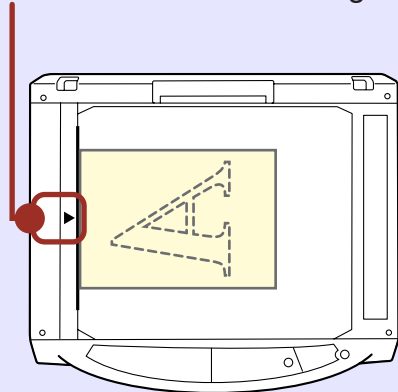
Collocare l'originale in posizione dritta sulla lastra di esposizione

**Riferimento:** Leggere "COLLOCAMENTO DELL'ORIGINALE" nel Manuale di istruzioni per ottenere informazioni su come posizionare l'originale

### CONTROLLARE 2 L'originale è stato collocato correttamente sulla lastra di esposizione?

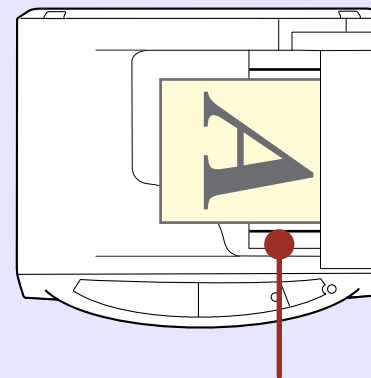
Collocare l'originale sulla lastra di esposizione come nella figura sottostante

Allineare il centro dell'originale con la marcatura (►)



### CONTROLLARE 3 L'originale è stato collocato in modo corretto sull' SPF/RSPF?

Per eseguire la scansione da SPF/RSPF, allineare la guida con l'originale come indicato nella figura sottostante.



Allineare la guida con l'originale.

# 4 Impossibile scansire l'immagine

Se non è possibile eseguire la scansione dell'immagine, spegnere il computer. Premere l'interruttore posto sull'unità per disattivare l'alimentazione, togliere la spina dell'unità dalla presa di alimentazione, ripristinare il collegamento. Riavviare il computer. Eseguire una scansione. Se non fosse ancora possibile eseguire la scansione, verificare le seguenti condizioni .

## **CONTROLLARE1** L'applicazione in uso è compatibile con TWAIN?

Se l'ambiente è Windows 98/Me/2000 e l'applicazione in uso non è compatibile con TWAIN, l'applicazione non è in grado di acquisire le immagini. Utilizzare una applicazione che sia compatibile con TWAIN, ad esempio Sharpdesk, fornita in dotazione con l'unità.

## **CONTROLLARE2** E' stato selezionato il driver specifico per questa unità dall'applicazione in uso ?

Assicurarsi che nell'applicazione in uso sia selezionato "SHARP Personal MFP serie" o "WIA-SHARP AL-XXXX".

Riferimento: [Scansione di una immagine da una applicazione compatibile con TWAIN.](#)

## **CONTROLLARE3** Sono state specificate tutte le preferenze di scansione in modo appropriato?

L'impostazione di una ampia area, colore su colore, insieme ad una alta risoluzione, determina un maggiore volume di dati. Si consiglia di impostare le preferenze di scansione in base al tipo di originale da sottoporre alla scansione, ad esempio testo, testo misto grafica, fotografia, colore, bianco e nero.

## **CONTROLLARE4** C'è abbastanza memoria nel computer?

Il computer in uso può non avere sufficiente memoria per memorizzare il documento che si desidera scansire. Ridurre la risoluzione di scansione.

## **CONTROLLARE5** Il tempo di validità specificato per il programma è già scaduto?

Né i processi di stampa né quelli di scansione possono essere trasmessi all'unità dal computer quando è scaduto il periodo di validità del programma dopo la copiatura.

Per trasmettere immediatamente un processo di stampa o di scansione, premere due volte il pulsante (Ⓢ) Cancella posto sull'unità per annullare tutte le impostazioni.

Riferimento: Per maggiori informazioni consultare la sezione "PROGRAMMI UTENTE" del Manuale di istruzioni.

## **CONTROLLARE6** Si sta cercando di scansire in una volta sola più originali in SPF/RSPF?

Quando più originali sono caricati nell'SPF/RSPF, dipende dall'applicazione utilizzata se solo un originale può essere scansionato in una singola operazione o se possono essere scansionati più originali. Controllare la possibilità all'interno dell'applicazione in uso. (Sharpdesk consente la scansione multipla in una unica operazione).

## **CONTROLLARE7** Il sistema operativo del computer utilizzato supporta il driver dello scanner?

I sistemi operativi che supportano il driver dello scanner dell'unità sono Windows 98/Me/2000/XP.

## **CONTROLLARE8** L'interfaccia utilizzata è idonea?

Per la funzione di scansione dall'unità è possibile utilizzare solo l'interfaccia USB. Assicurarsi che l'unità sia collegata al computer con un cavo USB. Se l'unità è stata collegata al computer in uso con un cavo parallelo al momento dell'installazione del software per la SHARP Personal MFP Serie, disinstallare il software per la SHARP Personal MFP Serie. Consultare la sezione "INSTALLAZIONE DEL SOFTWARE" del Manuale di istruzioni per le istruzioni di installazione del software SHARP Personal MFP Serie e la connessione al cavo USB, quindi reinstallare il software della SHARP Personal MFP Serie.

Riferimento: [Disinstallazione SHARP Personal MFP Serie Software](#)

## **CONTROLLARE9** Il driver dello scanner e Gestione pulsanti sono stati installati correttamente?

Se la scansione standard non può essere eseguita anche dopo la conferma delle condizioni suddette, cancellare il software per la SHARP Personal MFP serie e reinstallarlo.

Riferimento: [Disinstallazione SHARP Personal MFP Serie Software](#)

SOMMARIO

INDICE

33



# 4 Disinstallazione SHARP Personal MFP Serie Software

Se la stampa o la scansione non sono eseguibili o Gestione pulsanti non funziona correttamente, verificare le condizioni in "[Nessuna stampa](#)" o "[Impossibile scansire l'immagine](#)". Tuttavia, se non è ancora possibile risolvere il problema, attenersi alla procedura di seguito indicata per disinstallare il software per la SHARP Personal MFP Serie (driver MFP (driver della stampante/driver dello scanner), Gestione pulsanti), e quindi reinstallarlo.



**Avvertenza**

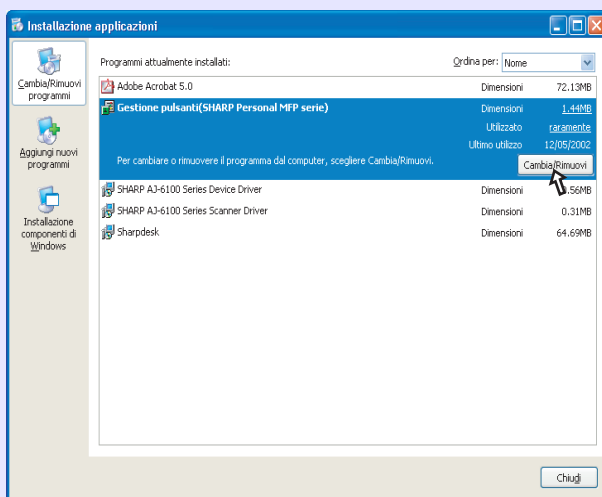
*Prima di disinstallare il software per la SHARP Personal MFP serie, chiudere tutte le applicazioni.*

## 1 Fare clic sul pulsante "Start" e selezionare "Pannello di controllo".

In Windows 95/98/Me/NT 4.0/2000, fare clic sul pulsante "Start" selezionare "Impostazioni", quindi fare clic su "Pannello di controllo".

## 2 Fare clic su "Aggiungi o rimuovi programmi".

In Windows 95/98/Me/NT 4.0/2000, fare doppio clic sull'icona "Aggiungi/rimuovi programmi". Si apre la seguente finestra di dialogo.



Cancellare "driver MFP SHARP" e "Gestione pulsanti (SHARP Personal MFP serie)" dall'elenco dei programmi. Per maggiori informazioni fare riferimento al manuale di istruzioni o ai file di help relativi al sistema operativo utilizzato.

## 3 Riavviare il computer

La cancellazione del driver MFP e di Gestione pulsanti è completata dopo il riavvio del computer. Se si desidera reinstallarli, seguire le istruzioni indicate nella sezione "INSTALLAZIONE DEL SOFTWARE" del Manuale di istruzioni.

SOMMARIO

INDICE

34

# 5 Indice

<b>A</b>	Adatta al formato carta	7	Gestione pulsanti	22	Pulsante Scansione			
	Adatta alla pagina	7	Driver dello scanner		Driver TWAIN	14		
	Avvio		Procedura guidata scanner e		Driver WIA	17		
	Driver della stampante	4	videocamera	19	Pulsante luminosità/contrasto	15		
	Gestione pulsanti	22	Driver TWAIN	14	Pulsante Scelta automatica			
<b>B</b>	Bordo	8	Driver WIA	17	area scansione	15		
			Impostazioni di Gestione pulsanti	22	<b>R</b>	Risoluzione dei problemi	23	
			Impostazioni driver di stampa	5	<b>S</b>	Scansione di una immagine		
<b>C</b>	Configurazione scansione	21	Interfaccia	24		Procedura guidata scanner e		
<b>D</b>	Driver MFP	27	<b>M</b>	Margine	28	videocamera	18	
	Disinstallazione			Modo scansione	14	Driver TWAIN	12	
	Driver MFP	34	<b>N</b>	Nessuna stampa	30	Driver WIA	16	
	Gestione pulsanti	34	<b>P</b>	Panoramica		Schema della Finestra stato di stampa	10	
<b>F</b>	Filigrana	6		Stampa	2	Schema Gestione pulsanti	21	
	Finestra Stato della stampante	10		Esegui scansione	11	Schermo di anteprima	15	
	Formato carta	7		Panoramica del processo di		Schermo Installazione	14	
<b>G</b>	Gestione pulsanti	21		scansione	11	Selezione applicazione	21	
<b>H</b>	Help			Panoramica del processo di		Selezionare periferica	16	
	Driver della stampante	5		stampa	2	Stampa	2	
	Finestra Stato della stampante	10		Posizione di scansione	13	Stampa base	3	
	Gestione pulsanti	21		Principale	5	Stampa in filigrana	6	
	Driver dello scanner			Procedura guidata scanner e		Stampa N su 1	8	
	Driver TWAIN	14		videocamera	11	Stampa su due facciate	9	
	Driver WIA	17		Pulsante Anteprima		Stile documento	9	
<b>I</b>	Impossibile scansire l'immagine	33		Procedura guidata scanner e		<b>T</b>	TWAIN	11
	Impostazioni			videocamera	19	<b>U</b>	Utilizzo del Manuale in linea	1
	Driver della stampante	5		Driver TWAIN	14	<b>W</b>	WIA	11
				Driver WIA	17			