

SHARP TWAIN AR/DM

Manuale dell'utente

SHARP®

Copyright

© 2001 di Sharp Corporation. Tutti i diritti riservati. È vietata la riproduzione, l'adattamento o la traduzione senza previa autorizzazione scritta, salvo quanto previsto dalle leggi sul copyright.

Marchi registrati

Sharp® è un marchio registrato di Sharp Corporation.

Sharpdesk™ è un marchio commerciale di Sharp Corporation.

Microsoft® e Windows® sono marchi registrati di Microsoft Corporation.

Pentium® è un marchio registrato di Intel Corporation.

Altri marchi commerciali menzionati nel presente manuale appartengono ai rispettivi proprietari.

Organizzazione del Manuale dell'utente

Questo manuale dell'utente è organizzato nei seguenti capitoli:

Capitolo 1, Introduzione

Il capitolo fornisce una panoramica su SHARP TWAIN AR/DM, la definizione dei termini utilizzati nel manuale dell'utente e i requisiti di sistema.

Capitolo 2, Installazione di SHARP TWAIN AR/DM

Il capitolo fornisce informazioni sull'installazione di SHARP TWAIN AR/DM.

Capitolo 3, Utilizzo di SHARP TWAIN AR/DM

Il capitolo illustra funzioni e utilizzo di ogni finestra di dialogo di SHARP TWAIN AR/DM.

Contenuto

Capitolo 1 Introduzione	2
Informazioni sulla Guida	3
Definizione dei termini.....	3
Capitolo 2 Installazione di SHARP TWAIN AR/DM	4
Prima di installare SHARP TWAIN AR/DM	5
Installazione di SHARP TWAIN AR/DM	6
Operazioni successive all'installazione di SHARP TWAIN AR/DM.....	9
Capitolo 3 Utilizzo di SHARP TWAIN AR/DM	13
Funzioni e nomi dei componenti di SHARP TWAIN AR/DM	14
Sequenza di operazioni.....	18
Modifica della risoluzione di un'immagine	20
Acquisizione di un file a più pagine	20
Eliminazione automatica della cartella spool.....	21
Acquisizione dell'area di ritaglio comune in tutte le pagine.....	21
Acquisizione parziale di un'immagine.....	22
Chiusura di SHARP TWAIN AR/DM	23

Capitolo 1

Introduzione

Benvenuti alla guida del driver SHARP TWAIN AR/DM. SHARP TWAIN AR/DM è un software che consente di controllare le formati, la risoluzione e l'orientamento delle immagini monocromatiche. Il programma consente inoltre di inviare le immagini monocromatiche a diverse applicazioni conformi allo standard TWAIN.

Utilizzando il driver SHARP TWAIN AR/DM è possibile:

- Modificare immagini - SHARP TWAIN AR/DM consente di modificare le formati, la risoluzione e l'orientamento delle immagini monocromatiche.
- Acquisire immagini - SHARP TWAIN AR/DM consente di inviare le immagini monocromatiche a molte applicazioni conformi allo standard.

SHARP TWAIN AR/DM riconosce i seguenti formati file.

- TIFF - immagini monocromatiche non compresse
Immagini unidimensionali G3 e G4 dei sistemi standard di trasmissione FAX

Informazioni sulla Guida

Questo Manuale presuppone che l'utente sia familiare con la terminologia Windows e sia in grado di comprendere ed eseguire le operazioni fondamentali di Windows. Sono inclusi l'avvio del sistema, l'esplorazione delle finestre di Windows e l'esecuzione delle operazioni di Windows di base come la copia, la stampa e lo spostamento dei documenti.

Per assistenza sull'utilizzo di Windows o di Internet Explorer, fare riferimento alla documentazione per l'utente di Microsoft Windows.

Definizione dei termini

Quando si utilizza SHARP TWAIN AR/DM, fare riferimento alla seguente terminologia:

TERMINI	DEFINIZIONE
Immagine di spool	Indica i dati memorizzati nel computer che è possibile acquisire in SHARP TWAIN AR/DM.
Cartella spool	Indica la cartella in cui sono memorizzate le immagini acquisite attraverso la periferica multifunzione.
Area di ritaglio	Indica una parte dell'immagine acquisita in un'applicazione.
Network Scanner Tool	Applicazione richiesta per acquisire nel computer l'immagine acquisita attraverso una periferica multifunzione come Scan to Desk, una funzione di Network Scanner Tool.

Capitolo 2

Installazione di

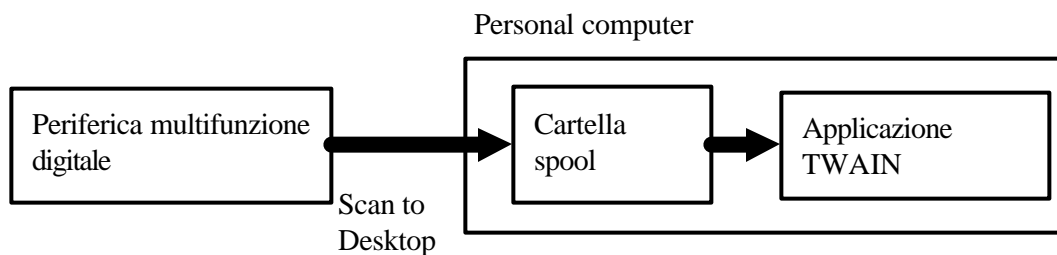
SHARP TWAIN AR/DM

Prima di installare SHARP TWAIN AR/DM

SHARP TWAIN AR/DM non consente di acquisire immagini nell'applicazione TWAIN attraverso una periferica multifunzione.

Per acquisire immagini nell'applicazione TWAIN, eseguire Scan to Desktop in Network Scanner Tool e memorizzare l'immagine nella cartella spool del PC.

Acquisire quindi l'immagine memorizzata nella cartella spool nell'applicazione TWAIN utilizzando SHARP TWAIN AR/DM.



Principio della trasmissione di immagini

Per eseguire Scan to Desk, è necessario installare prima Network Scanner Tool nel computer.

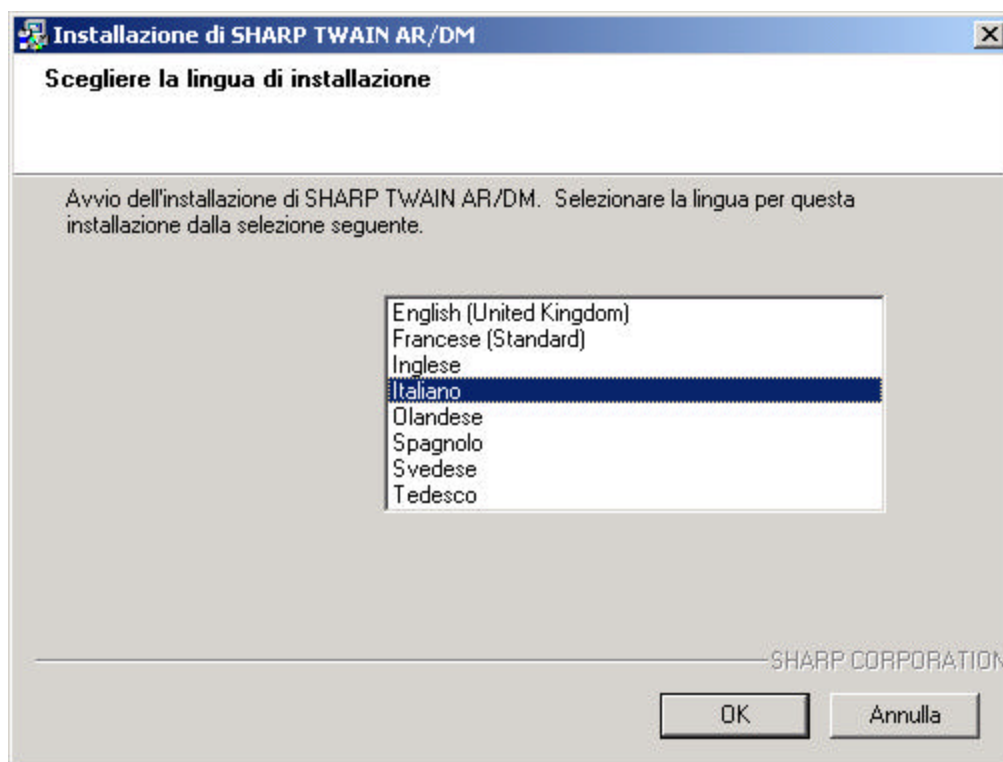
Per informazioni dettagliate sull'installazione e la configurazione di Network Scanner Tool, fare riferimento al "Manuale dell'utente di Network Scanner Tool" nel CD incluso.

Installazione di SHARP TWAIN AR/DM

1. Avviare il programma di installazione di SHARP TWAIN AR/DM.

Per avviare il programma di installazione di SHARP TWAIN AR/DM, procedere come segue.

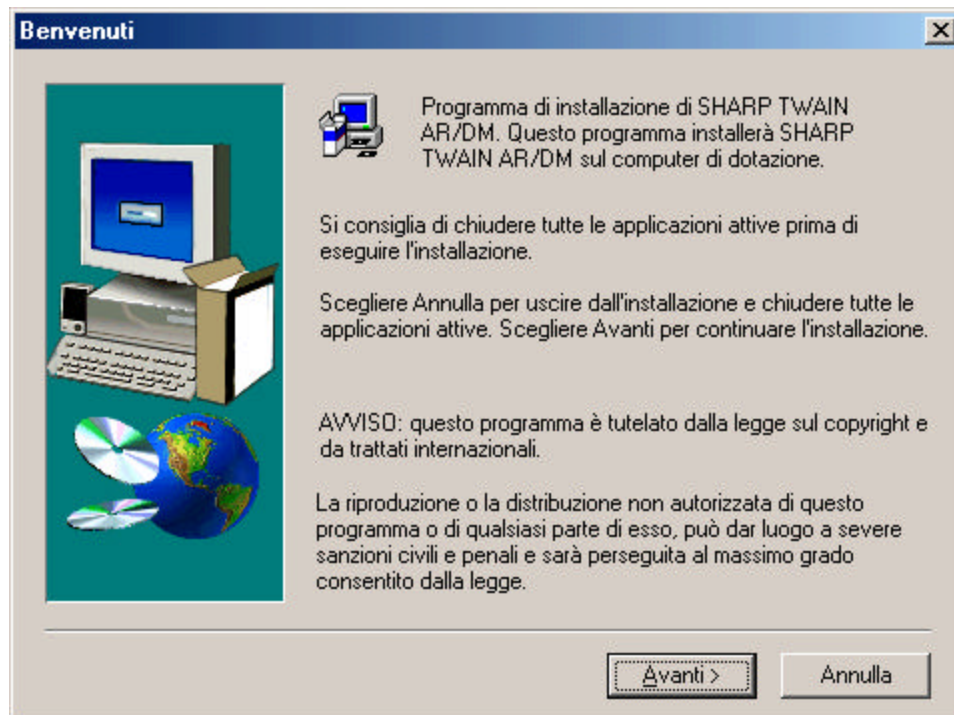
Eseguire "\TWAIN\setup.exe" dall'unità CD-ROM. All'avvio del programma di installazione di SHARP TWAIN AR/DM, viene visualizzata la seguente finestra di dialogo:



Finestra di dialogo [Selezione lingua]

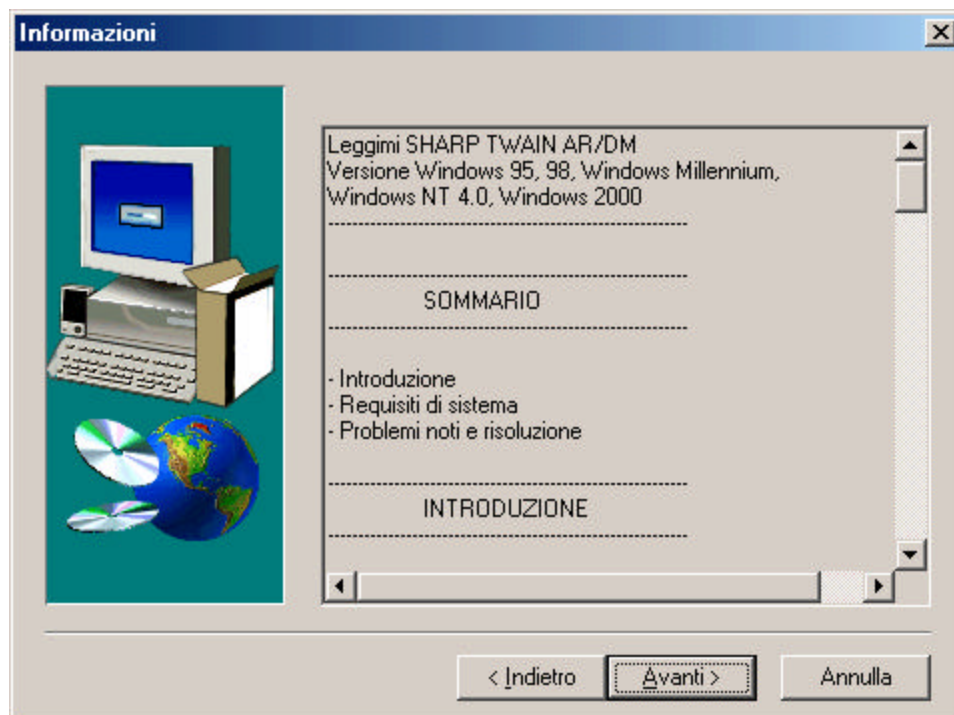
Selezionare la lingua desiderata per l'installazione e fare clic sul pulsante "OK".

2. Nella finestra di dialogo "Benvenuti", fare clic sul pulsante "Avanti".



Finestra di dialogo [Benvenuti]

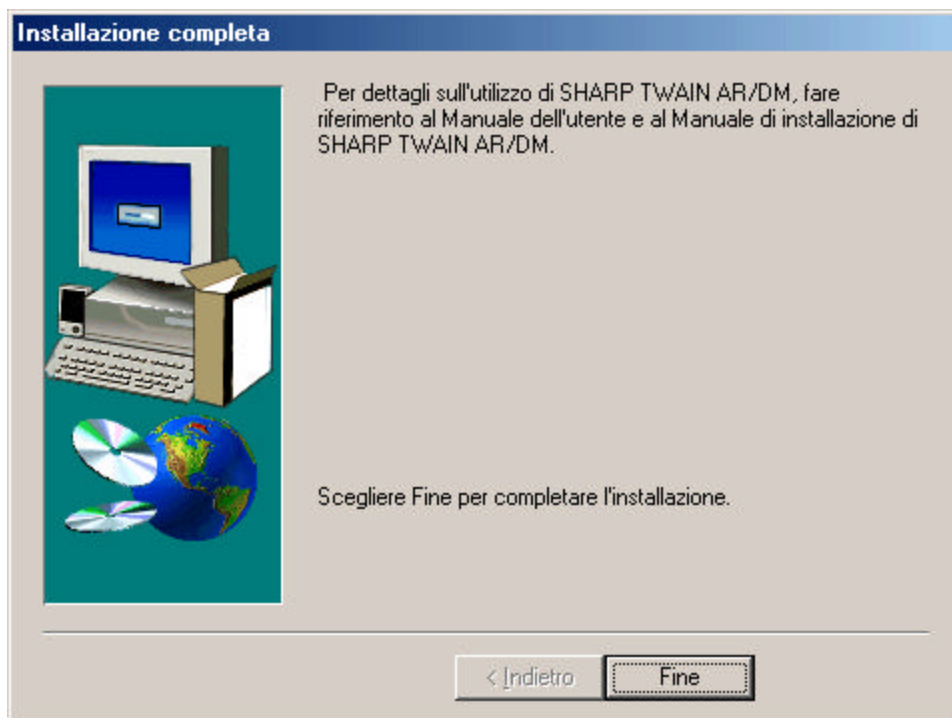
3. Leggere le informazioni contenute nel file "Leggimi" e fare clic sul pulsante "Avanti".



Finestra di dialogo [Leggimi]

4. Il programma avvia l'installazione di SHARP TWAIN AR/DM. Attendere il completamento dell'installazione.

Al termine dell'installazione viene visualizzata la seguente finestra di dialogo.



Finestra di dialogo [Installazione completata]

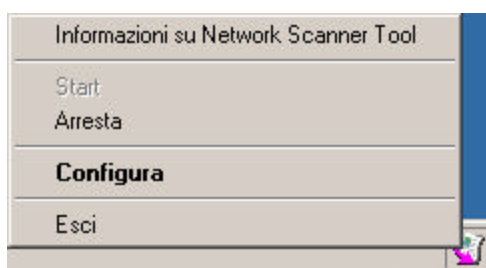
5. Fare clic sul pulsante "Fine" per chiudere la finestra di dialogo.

Operazioni successive all'installazione di SHARP TWAIN AR/DM

Al termine dell'installazione e prima di utilizzare SHARP TWAIN AR/DM, assicurarsi che le seguenti impostazioni siano correttamente configurate. Se si desidera acquisire un'immagine utilizzando la periferica multifunzione, assicurarsi che SHARP TWAIN AR/DM e Network Scanner Tool abbiano la stessa cartella spool selezionata e procedere come specificato di seguito.

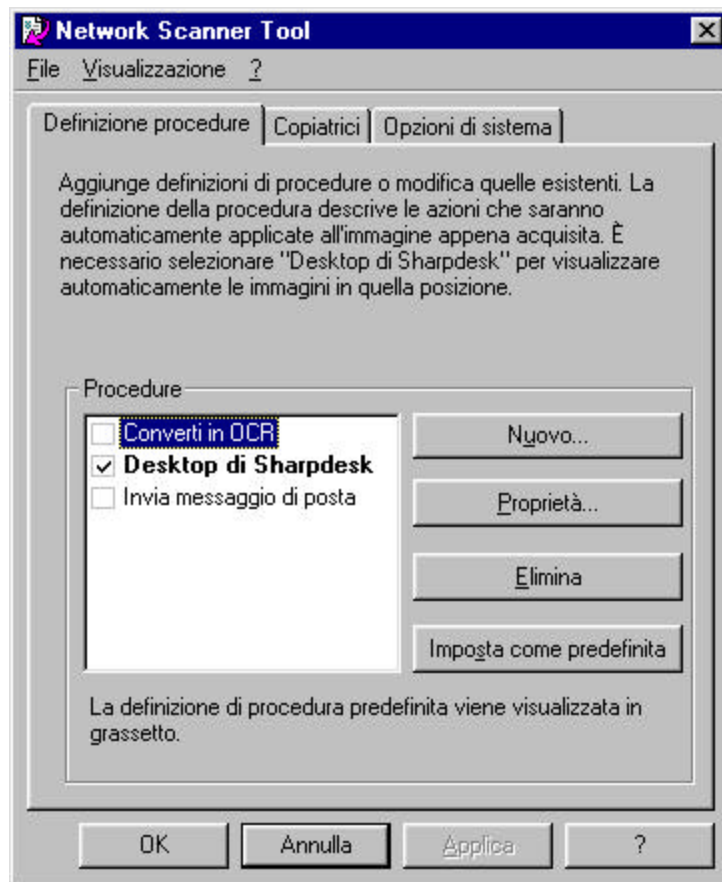
Verifica della cartella spool selezionata per Network Scanner Tool

Fare clic con il pulsante destro del mouse sull'icona nella barra delle applicazioni di Windows per visualizzare il menu di Network Scanner Tool.



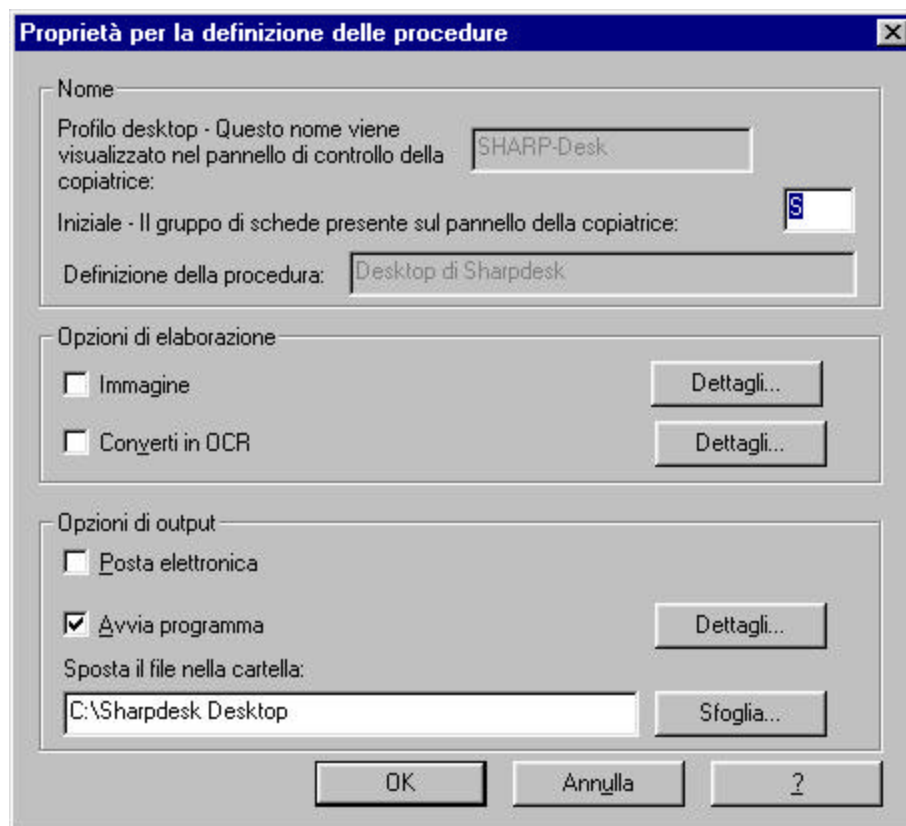
Menu di Network Scanner Tool

Fare clic su "Configura" per aprire la finestra di dialogo "Definizione procedure".



Finestra di dialogo [Definizione procedure]

Scegliere la definizione processi desiderata e quindi fare clic sul pulsante "Proprietà".



Finestra di dialogo [Proprietà per la definizione delle procedure]

La cartella spool di Network Scanner Tool è visualizzata nella casella "Sposta il file nella cartella".

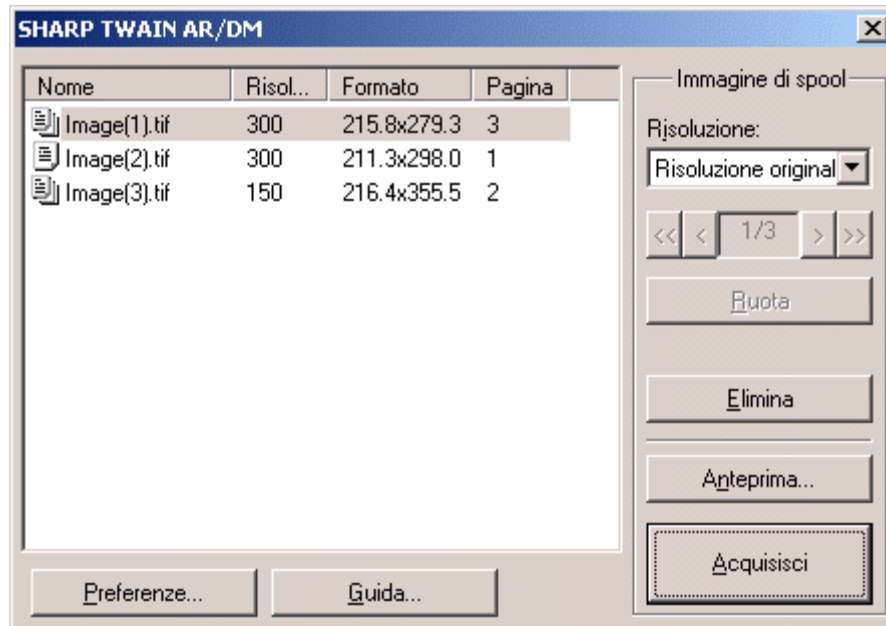
Assicurarsi che la cartella sia la stessa cartella spool di SHARP TWAIN AR/DM.

Annullamento dell'avvio automatico dei programmi Sharpdesk

Se "Desktop di Sharpdesk" è selezionato come definizione di processo, Sharpdesk è avviato automaticamente per impostazione predefinita. Se non si desidera avviare Sharpdesk automaticamente, deselezionare "Avvia programma" nella finestra di dialogo "Proprietà per la definizione delle procedure".

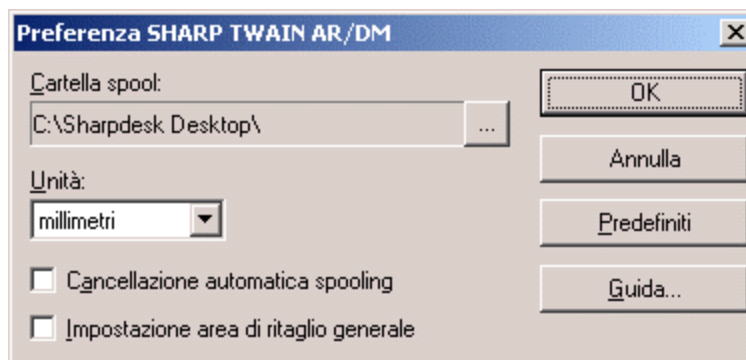
Verifica della cartella spool di SHARP TWAIN AR/DM

Aprire la finestra "Principale" di SHARP TWAIN AR/DM dall'applicazione TWAIN.



Finestra di dialogo [SHARP TWAIN AR/DM Principale]

Fare clic sul pulsante "Preferenze" della finestra "Principale" per verificare la cartella spool selezionata.



Finestra di dialogo [Preferenza]

Se la cartella visualizzata nella casella "Cartella spool" è differente dalla cartella spool di Network Scanner Tool, selezionare la stessa cartella.

Per cambiare la cartella spool, fare clic sul pulsante "Cartella spool" [...] per aprire la finestra di dialogo che consente di selezionare una cartella differente.

Capitolo 3

Utilizzo di SHARP TWAIN AR/DM

Il driver SHARP TWAIN AR/DM è conforme allo standard TWAIN, che consente di utilizzare il driver con diverse applicazioni conformi allo standard TWAIN. Questo driver presenta le tre seguenti finestre.

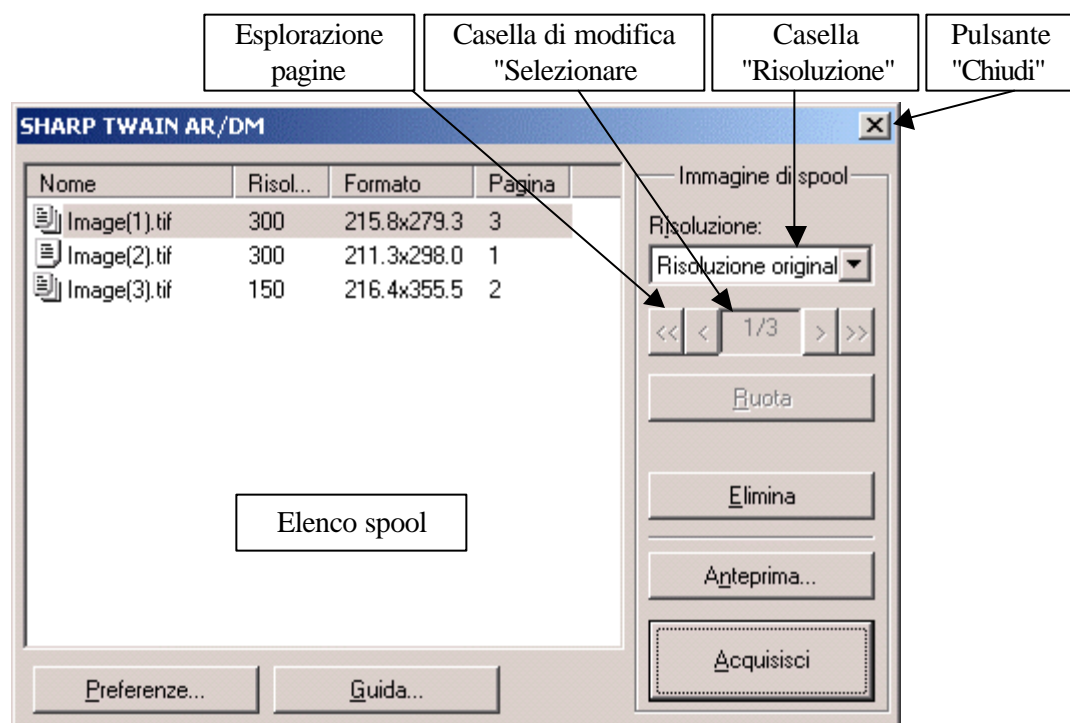
- Finestra "Principale"
- Finestra "Preferenza"
- Finestra "Anteprima"

Il presente capitolo descrive come configurare ogni preferenza nelle finestre di dialogo, dall'acquisizione di immagini attraverso Network Scanner Tool fino all'acquisizione di dati attraverso l'applicazione TWAIN.

Funzioni e nomi dei componenti di SHARP TWAIN AR/DM

La sezione descrive funzioni e nomi dei componenti di ogni finestra di dialogo.

Funzioni e nomi dei componenti della finestra "Principale"



Finestra [Principale]

Casella "Risoluzione"

Specifica la risoluzione per l'immagine acquisita.

Esplorazione pagine

Sfoggia le pagine dell'anteprima dei file che contengono più pagine.

Pulsante "<<"

Visualizza la prima pagina.

Pulsante "<"

Visualizza la pagina precedente.

Casella di modifica "Selezionare pagina"

Visualizza "il numero consecutivo della pagina corrente" / "numero totale delle pagine".

Immettere il numero della pagina che si desidera visualizzare.

Pulsante ">"

Visualizza la pagina successiva.

Pulsante ">>"

Visualizza l'ultima pagina.

Pulsante "Ruota"

Ruota di 90° in senso orario l'anteprima dell'immagine di spool corrente. Il pulsante ruota esclusivamente l'anteprima dell'immagine, il file originale dell'immagine non viene modificato da questa operazione.

Facendo clic più volte sul pulsante "Ruota", l'anteprima ruoterà in senso orario di 0°, 90°, 180°, 270° e 0°.

Se è stata selezionata un'area di ritaglio, l'area selezionata ruoterà con l'anteprima.

Pulsante "Elimina"

Elimina l'immagine di spool corrente. I file eliminati non possono essere ripristinati.

Pulsante "Anteprima"

Visualizza l'immagine di spool corrente nella finestra di anteprima.

Pulsante "Acquisisci"

Acquisisce l'immagine di spool corrente nell'applicazione.

Elenco spool



Elenca le immagini di spool.

Elementi

Visualizza l'icona o il nome file, la risoluzione originale [DPI], le dimensioni [<larghezza> x <altezza>] e il numero di pagine. I file più recenti vengono collocati all'inizio dell'elenco.

Icona

È possibile identificare il tipo di immagine di spool dalle seguenti icone.

ICONA	DESCRIZIONE
	File a pagina singola
	File a più pagine

Selezione dell'immagine di spool

È possibile selezionare un'immagine di spool facendo clic su una delle immagini dell'elenco.

Visualizzazione dell'immagine di spool

È possibile visualizzare l'immagine di spool nella finestra anteprima facendo doppio clic su una delle immagini dell'elenco.

L'immagine non è visualizzata nell'elenco spool se è stata acquisita attraverso una periferica multifunzione con SHARP TWAIN AR/DM attivato. In questo caso, riavviare SHARP TWAIN AR/DM per visualizzare i dati contenuti nell'elenco.

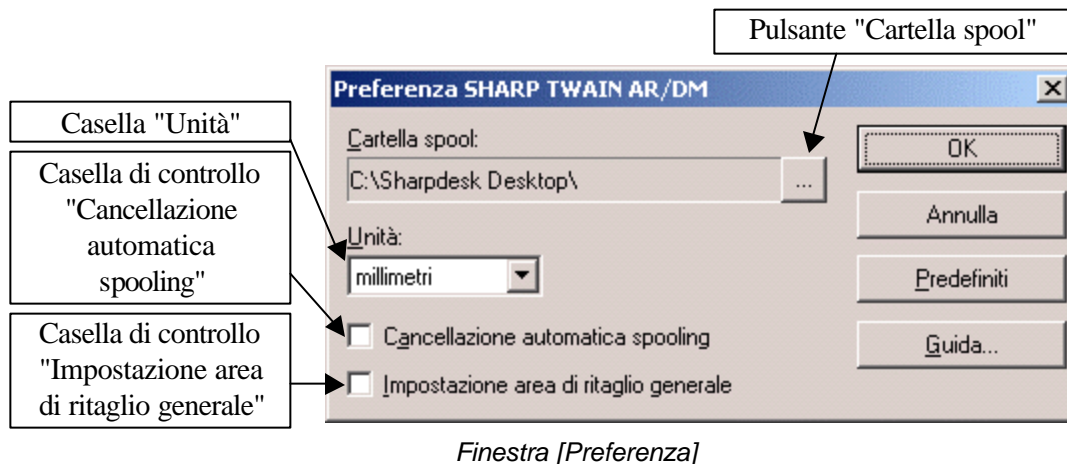
Pulsante "Preferenze"

Apri la finestra di dialogo "Preferenza".

Pulsante "Guida"

Visualizza la guida in linea.

Funzioni e nomi dei componenti della finestra "Preferenza"



Pulsante "OK"

Chiude la finestra di dialogo e applica i valori delle impostazioni modificate nella finestra di dialogo.

Pulsante "Annulla"

Chiude la finestra di dialogo senza applicare i valori delle impostazioni modificate nella finestra di dialogo.

Pulsante "Predefiniti"

Ripristina i valori predefiniti per tutte le impostazioni.

Pulsante "Guida"

Visualizza la guida in linea.

Pulsante "Cartella spool"

Fare clic sul pulsante "Cartella spool" [...] per visualizzare la finestra "Selezione cartella spool" e specificare la cartella spool che si desidera utilizzare.

Casella "Unità"

Selezionare l'unità di misura da utilizzare tra "Pollici", "Millimetri" e "Pixel".

Il "Formato" dell'elenco di spool viene visualizzato nell'unità di misura selezionata in questa casella.

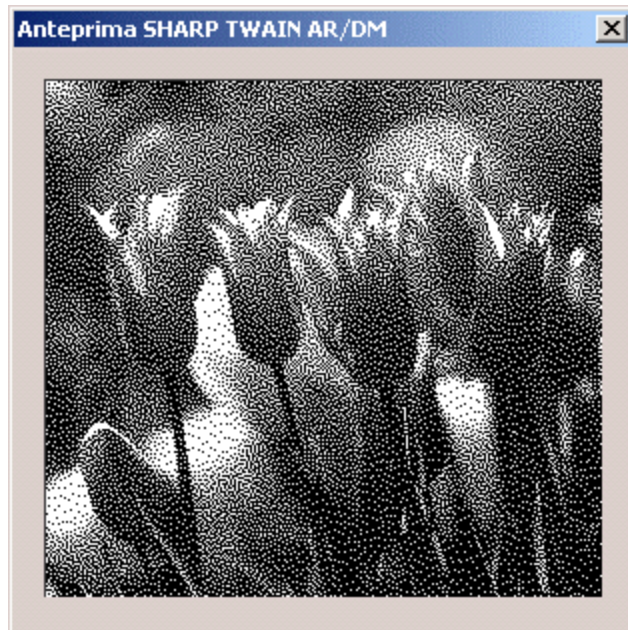
Casella di controllo "Cancellazione automatica spooling"

Specifica se "Eliminare" o "Non eliminare" l'immagine di spool acquisita.

Casella di controllo "Impostazione area di ritaglio generale"

Specifica se selezionare l'area di ritaglio pagina per pagina o applicare la stessa area di ritaglio a tutte le pagine nei file a più pagine.

Funzioni della finestra Anteprima



Finestra di dialogo [Anteprima]

Impostazione dell'area di ritaglio

È possibile selezionare una parte dell'immagine da acquisire in un'applicazione.

Sequenza di operazioni

La presente sezione illustra in che modo acquisire un'immagine in un'applicazione TWAIN attraverso una periferica multifunzione.

Prima di acquisire un'immagine

Prima di acquisire un'immagine, assicurarsi che SHARP TWAIN AR/DM e Network Scanner Tool abbiano specificato la stessa cartella spool. Per informazioni dettagliate, fare riferimento a "Operazioni successive all'installazione di SHARP TWAIN AR/DM".

Operazioni sulla periferica multifunzione

1. Impostare l'originale nella periferica.
2. Specificare il computer di destinazione nel pannello operativo della periferica e quindi acquisire i dati. (Scan to Desk) (per informazioni dettagliate relative al funzionamento della periferica multifunzione, fare riferimento al manuale operativo del kit di espansione di Network Scanner).
3. L'immagine acquisita è quindi memorizzata nella cartella spool del computer di destinazione.

Operazioni sul computer

4. Avviare l'applicazione TWAIN sul computer utilizzato.
5. SHARP TWAIN AR/DM viene avviato. Selezionare SHARP TWAIN AR/DM se il computer dispone di più driver TWAIN.
6. Acquisire un'immagine utilizzando SHARP TWAIN AR/DM dopo avere impostato le preferenze in ogni finestra di dialogo.
7. Selezionare l'immagine che si desidera acquisire nella finestra "Principale" di SHARP TWAIN AR/DM e quindi avviare l'acquisizione dell'immagine.
8. L'immagine viene acquisita nell'applicazione.

Modifica della risoluzione di un'immagine

Scegliere la risoluzione dell'immagine da acquisire nell'applicazione dal menu a discesa della casella "Risoluzione" nella finestra "Principale". Specificare una risoluzione inferiore alla risoluzione originale.

Acquisizione di un file a più pagine

Per acquisire dati da un file a più pagine, fare clic sul pulsante "Acquisisci" nella finestra di dialogo "Principale".

Viene visualizzata la finestra di dialogo "Specificare la pagina da acquisire" che consente di selezionare le pagine da acquisire. È possibile selezionare le pagine nei tre modi descritti di seguito.

ETICHETTA	DESCRIZIONE
[Tutte]	Verranno acquisiti tutti i dati, dalla prima pagina all'ultima pagina del file.
[Pagina corrente]	Verrà acquisita solo la pagina correntemente visualizzata nella finestra di anteprima.
[Selezionare pagina]	Verrà acquisita solo la pagina specificata nella casella "Selezionare pagina".
(ESEMPIO)	
Pagine da acquisire	Numeri da immettere nella casella
Per acquisire le pagine 1, 3 e 6 in questa successione	1,3,6
Per acquisire le pagine 4,5,6,7 e 8 in questa successione	4-8
Per acquisire le pagine 3,2 e 1 in questa successione	3-1

Quando si specificano le pagine da acquisire, notare che:

- Non è possibile selezionare l'opzione "Pagina corrente" se nella finestra di anteprima non è visualizzata alcuna pagina.
- Utilizzare numeri, la virgola (,) e il trattino (-) per selezionare le pagine.
- I valori specificati per le opzioni "Risoluzione" e "Ruota" verranno applicati a tutte le pagine del file.
- Se l'opzione "Impostazione area di ritaglio generale" è deselezionata, sarà possibile specificare l'area di ritaglio per ogni pagina.
- Se l'opzione "Impostazione area di ritaglio generale" è selezionata, l'ultima area di ritaglio selezionata sarà applicata a tutte le pagine.

Eliminazione automatica della cartella spool

Per eliminare automaticamente l'immagine di spool dopo avere acquisito i dati nell'applicazione, impostare le preferenze nella finestra di dialogo "Conferma eliminazione file".

Se la casella di controllo "Cancellazione automatica spooling" è selezionata

L'immagine viene eliminata automaticamente dopo essere stata acquisita nell'applicazione. Se l'impostazione è attivata, viene visualizzata la finestra di dialogo "Conferma eliminazione file" dopo l'acquisizione dell'immagine di spool. Fare clic sul pulsante "OK" per eliminare i dati dell'immagine di spool. Se si seleziona la casella di controllo "Elimina l'immagine di spool senza visualizzare questo messaggio in futuro", a partire dall'acquisizione successiva l'immagine di spool verrà eliminata senza visualizzare il messaggio di conferma. Non è possibile ripristinare i file eliminati.

Se la casella di controllo "Cancellazione automatica spooling" è deselezionata

Se la casella non è selezionata, l'immagine di spool non viene eliminata dopo essere stata acquisita. È possibile acquisire l'immagine dopo che è stata già precedentemente acquisita.

Acquisizione dell'area di ritaglio comune in tutte le pagine

È possibile applicare l'area di ritaglio comune a tutte le pagine di un file.

Se la casella di controllo "Impostazione area di ritaglio generale" è selezionata

L'area di ritaglio specificata per un'unica pagina verrà applicata a tutte le pagine.

Se la casella di controllo "Impostazione area di ritaglio generale" è deselezionata

Sarà possibile specificare singole aree di ritaglio per ciascuna pagina.

L'area di ritaglio viene reimpostata sulle dimensioni predefinite quando si modifica "Impostazione area di ritaglio generale".

Acquisizione parziale di un'immagine

È possibile acquisire una parte di un'immagine di spool. Se questa operazione non viene eseguita, la pagina viene acquisita integralmente nell'applicazione.

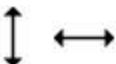

Per acquisire parzialmente i dati, procedere come segue. Se l'immagine di spool ha più pagine, prima di procedere leggere le sezioni "Acquisizione di un file a più pagine" e "Acquisizione dell'area di ritaglio comune in tutte le pagine".

1. Selezionare l'immagine che si desidera acquisire nella finestra "Principale" e fare clic sul pulsante "Anteprima" oppure fare doppio clic sull'immagine. Viene visualizzata la finestra di dialogo "Anteprima".
2. Posizionare il puntatore del mouse sull'immagine "Anteprima".
3. Fare clic sul margine dell'area di ritaglio. Nel corso di questa operazione, non rilasciare il pulsante del mouse.
4. Trascinare il puntatore verso la parte inferiore destra. Viene visualizzato un rettangolo con righe tratteggiate con un margine sul punto iniziale della selezione e la diagonale come punto finale. La parte interna del rettangolo rappresenta l'area di ritaglio.
5. Rilasciare il pulsante del mouse per definire l'area di ritaglio.

Nella finestra "Anteprima", le dimensioni minime dell'area di ritaglio sono 8 x 8 punti.

Modifica / Cancellazione dell'area di ritaglio

Quando il cursore è posizionato sull'area di ritaglio, la forma del cursore varia come illustrato di seguito.

ICONA	DESCRIZIONE
A 	Quando il cursore è posizionato sui bordi
B 	Quando il cursore è posizionato sugli angoli

Modifica dell'area di ritaglio

Quando il cursore viene posizionato sul bordo che si desidera spostare, la forma del cursore viene modificata nell'icona A visualizzata nella tabella precedente. Quando il cursore viene posizionato sull'angolo che si desidera spostare, la forma del cursore viene modificata nell'icona B visualizzata nella tabella precedente. Dopo aver puntato sul bordo o sull'angolo da spostare, trascinare il cursore sul punto desiderato e quindi rilasciare il pulsante. Se durante questa operazione il cursore supera il bordo o l'angolo opposto, l'intera immagine viene ruotata orizzontalmente o verticalmente, a seconda della posizione in cui punta il cursore.

Eliminazione dell'area di ritaglio

Per annullare l'area di ritaglio selezionata, fare clic su qualsiasi parte dell'area di ritaglio ad eccezione delle righe tratteggiate. Le righe tratteggiate sono quindi eliminate e l'area di ritaglio annullata. Successivamente all'eliminazione dell'area di ritaglio, l'intera pagina viene considerata come area selezionata.

Chiusura di SHARP TWAIN AR/DM

Per uscire da SHARP TWAIN AR/DM, fare clic sul pulsante "Chiudi" della finestra "Principale".