

Guida all'installazione del software

Il presente manuale descrive le modalità di installazione e configurazione del software in modo da poter utilizzare la macchina come stampante o scanner di un computer.

Per ottenere il software descritto in questo manuale, contattare il rivenditore o il centro assistenza autorizzato più vicino.

In alcune nazioni e aree geografiche, il "Software CD-ROM" è incluso con il prodotto.

Contratto di licenza del software

La licenza del software viene visualizzata quando si scarica il software*1 o si installa il software dal CD-ROM*2. Scaricando e utilizzando il software, si accettano i termini della presente licenza.

*1 Se il software è ottenuto dal sito Web SHARP.

*2 Se il "Software CD-ROM" è in dotazione con la macchina.

Tavola dei contenuti

 **Pagina 2**

Windows

 **Pagina 3**

macOS

 **Pagina 18**

Risoluzione dei problemi

 **Pagina 21**

Prima di installare il software, verificare che l'indirizzo IP della macchina e le altre impostazioni di rete siano state configurate e che la macchina sia connessa alla rete.

- Per impostazione predefinita di fabbrica, l'indirizzo IP viene ricevuto automaticamente quando si utilizza la macchina in ambiente DHCP.
- Se la macchina viene utilizzata in ambiente DHCP, l'indirizzo IP della macchina potrebbe cambiare. In questo caso, non sarà possibile eseguire la stampa. Questo problema è evitabile assegnando un indirizzo IP fisso alla macchina.
- Quando si utilizzano modelli con wireless LAN, fare riferimento al manuale di installazione.

Tavola dei contenuti

Windows / Selezionare il software da installare 3

Installazione del driver della stampante/driver PC-Fax (procedura comune) 4

- Installazione standard / Installazione avanzata 5
- Installazione personalizzata 7
 - Installazione specificando l'indirizzo della macchina 8
 - Ricercare la macchina e installare il driver 10
 - Utilizzo della funzione IPP o SSL per la stampa 11
 - Installare il driver utilizzando una porta esistente 12
 - Installazione del solo driver 13
- Abilitare opzioni e periferiche 14
- Modifica della porta 15

Installazione del Printer Status Monitor 16

Installazione del driver dello scanner 17

macOS / Installazione del driver della stampante 18

macOS / Installazione del driver della stampante 18

Stampa mediante la funzione IPP 20

Risoluzione dei problemi 21

Problemi in fase di installazione (Windows/macOS) 22

Modalità di impostazione della macchina 22

Problemi con Windows 23

Problemi con macOS 24




Nota bene

- Le spiegazioni riportate nel presente manuale presuppongono la conoscenza pratica del proprio computer con sistema operativo Windows o macOS.
- Per informazioni sul proprio sistema operativo, consultare il relativo manuale o la Guida in linea.
- Le spiegazioni delle schermate e delle procedure riportate nel presente manuale si riferiscono principalmente a Windows® 10 in ambienti Windows®, e macOS 10.12 in ambienti macOS. Le schermate possono variare a seconda della versione del sistema operativo.
- Ogni volta che "xx-xxxx" appare nel manuale, sostituire "xxxx" con il nome del proprio modello.
- In alcuni casi potrebbe non essere possibile utilizzare il software descritto nel presente manuale. Ciò dipende dal modello e dai kit di espansione installati.
- Il presente manuale contiene riferimenti alla funzione Fax. Tale funzione non è però disponibile in tutti i paesi e regioni.
- È stata riposta molta attenzione nella realizzazione di questo manuale. In caso di commenti o domande ad esso relativi, contattare il rivenditore o il centro di assistenza autorizzato più vicino.
- Questo prodotto è stato sottoposto a rigorose procedure di controllo della qualità e di ispezione. Nell'improbabile caso in cui si rilevassero difetti o altri problemi, contattare il rivenditore o il centro di assistenza autorizzato più vicino.
- A eccezione dei casi previsti dalla legge, SHARP non è responsabile per malfunzionamenti verificatisi durante l'utilizzo del prodotto o delle sue opzioni o per rotture dovute a errato funzionamento del prodotto e delle sue opzioni o per altre rotture o per qualsiasi altro danno che si possa verificare a causa dell'uso del prodotto.

Avvertenza

- Senza il preventivo consenso scritto, è vietato riprodurre, adattare o tradurre i contenuti del manuale, fatta eccezione per i casi previsti dalle leggi sui diritti d'autore.
- Tutte le informazioni contenute nel presente manuale sono soggette a modifica senza preavviso.
- Il cavo di rete da collegare alla macchina deve essere di tipo schermato, conforme alle specifiche.
- Le schermate di visualizzazione, i messaggi e i nomi dei tasti mostrati nel manuale possono differire da quelli presenti effettivamente sulla macchina per miglioramenti e modifiche apportati alla stessa.

Windows / Selezionare il software da installare

●	Driver stampante / Driver PC-Fax	 Pagina 4
●	Printer Status Monitor	 Pagina 16
●	Driver dello scanner	 Pagina 17

Requisiti di sistema

Prima dell'installazione del software descritto in questo manuale, assicurarsi che il computer soddisfi i seguenti requisiti.

Sistema operativo*	Windows 8.1, Windows 10 Windows Server 2012, Windows Server 2016, Windows Server 2019
Tipo di computer	Computer compatibile IBM PC/AT Con interfaccia LAN cablata o LAN wireless
Display	Si raccomanda una risoluzione 1024 x 768 con colori a 16 bit o superiore.
Altri requisiti hardware	Un ambiente che supporti il funzionamento completo di tutti i sistemi operativi sopra elencati.

* Il sistema operativo Windows OS Starter Edition ed Embedded Edition non è supportato.

Le altre edizioni e gli altri service pack sono supportati, tuttavia si raccomanda di aggiornare i service pack alla versione più recente disponibile.

Compreso il sistema operativo versione a 64 bit.

- Per eseguire le procedure descritte nel presente manuale, quali l'installazione del software e la configurazione delle impostazioni dopo l'installazione, è necessario disporre dell'autorità amministratore.

Argomenti correlati

Driver stampante:

Questi driver consentono di utilizzare la macchina come stampante.

Printer Status Monitor:

Consente di monitorare lo stato della macchina dallo schermo del computer.

Driver dello scanner (Driver TWAIN):

Consente di utilizzare la funzione scanner della macchina a partire da un'applicazione software compatibile con lo standard TWAIN.

Driver PC-Fax:

Consente di inviare un file dal computer come fax utilizzando la stessa procedura per stampare il file. (Quando è installata l'opzione fax)

Anche se non è installata la funzione fax, è possibile aggiornare il driver PC-Fax utilizzando il CD-ROM fornito in dotazione con il kit di espansione per Internet fax per poter inviare un file dal computer come Internet fax nello stesso modo in cui si stampa un file.

Installazione del driver della stampante/driver PC-Fax (procedura comune)

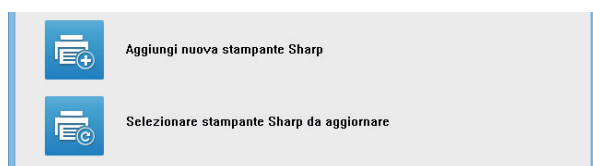
La procedura d'installazione riportata in questa sezione è relativa sia al driver della stampante sia al driver PC-Fax, sebbene le istruzioni si focalizzino sul driver della stampante.

Se il software è stato ottenuto dal nostro sito Web o dal rivenditore

Estrarre il programma di installazione e fare doppio clic sull'icona [Setup] (📁) nella cartella [Printer].

Se è già stato installato un driver di tipo simile, viene visualizzata una schermata di selezione del tipo di installazione.

- Per installare il driver della stampante, fare clic su [Aggiungi nuova stampante Sharp].
- Per aggiornare un driver installato in precedenza, fare clic su [Selezionare stampante Sharp da aggiornare].



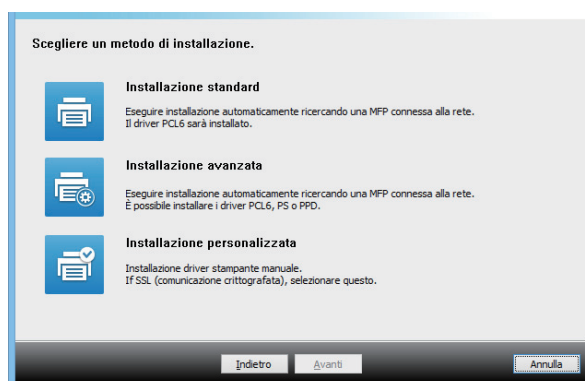
Se il "Software CD-ROM" è incluso con la macchina

- (1) Inserire il CD-ROM nel computer, selezionare il CD-ROM e fare doppio clic sull'icona [Setup] (📁).
- (2) Viene visualizzata la finestra "CONTRATTO DI LICENZA". Assicurarsi di comprendere il contenuto dell'accordo di licenza, quindi fare clic sul pulsante [Sì].

- È possibile visualizzare il "CONTRATTO DI LICENZA" in una lingua diversa selezionando quella desiderata nel menu delle lingue. Per installare il software nella lingua selezionata, continuare l'installazione in tale lingua.

- (3) Leggere il messaggio nella finestra "Benvenuto", quindi selezionare il pulsante [Avanti].
- (4) Fare clic sul tasto [Driver stampante].
Quando si installa il driver di Fax-PC, fare clic su [Utilità software], quindi su [Driver PC-Fax].

Scegliere un metodo di installazione.



Installazione standard [▶ Pagina 5](#)

Consente di installare rapidamente il driver della stampante PCL6.

Installazione avanzata*

Consente di selezionare il driver della stampante da installare.

* Non verrà impostata per il driver di Fax-PC.

Installazione personalizzata

[▶ Pagina 7](#)

Consente di effettuare configurazioni dettagliate, ad esempio specificare l'indirizzo IP o le funzioni IPP/SSL.

Argomenti correlati

Driver della stampante PCL6

La macchina supporta i linguaggi di controllo della stampante PCL6 di Hewlett-Packard.

Driver di stampante PS*

Il driver della stampante PS supporta il linguaggio PostScript 3 per la descrizione del contenuto della pagina sviluppato da Adobe.

Driver PPD*

Il driver PPD consente alla macchina di utilizzare il driver della stampante PS standard di Windows.

* A seconda del modello, è richiesto il kit di espansione PS3.

- Il presente manuale contiene spiegazioni in merito ai driver PC-Fax e PPD. Tuttavia, si noti che tali driver non sono disponibili e non compaiono nel software di installazione per tutti i paesi e regioni. In questo caso, se si desidera utilizzare i driver, installare la versione inglese.

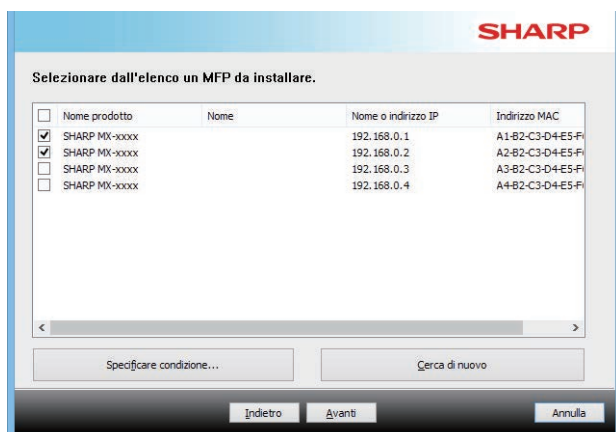
Installazione standard / Installazione avanzata

1 Fare clic sul pulsante [Installazione standard] o [Installazione avanzata].

Consultare "Installazione del driver della stampante/driver PC-Fax (procedura comune) (pagina 4)" per informazioni su come visualizzare la schermata "Scegliere un metodo di installazione."

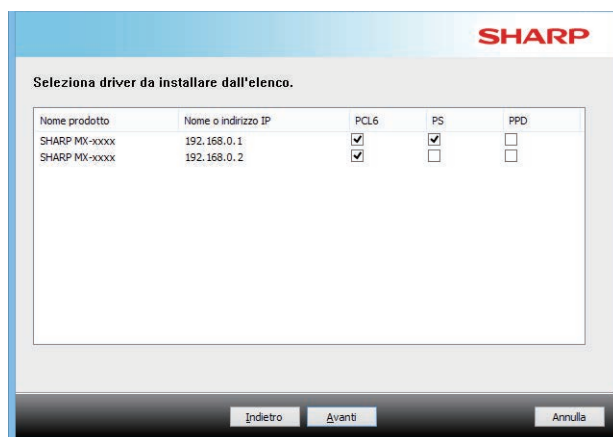
2 Selezionare la macchina, quindi fare clic sul pulsante [Avanti].

È anche possibile fare clic sul pulsante [Specificare condizione] e cercare la macchina inserendone il nome (nome host) o l'indirizzo IP oppure selezionando il periodo di ricerca.



3 Selezionare il driver della stampante da installare e fare clic sul pulsante [Avanti]. (solo installazione avanzata)

Selezionare la casella di controllo del driver della stampante da installare in modo che appaia il segno di spunta (☑).



• Se si installa il driver di Fax-PC, questa schermata non viene visualizzata.

4 Controllarne il contenuto, quindi fare clic sul pulsante [Avanti].

- Questa schermata non viene visualizzata quando, nei risultati della ricerca, viene individuato un solo dispositivo.
- Se la macchina non è presente nell'elenco, assicurarsi che sia accesa e che sia connessa alla rete, quindi fare clic sul pulsante [Cerca di nuovo].

Argomenti correlati

Se si seleziona [Installazione standard] o [Installazione avanzata]*, l'installazione si svolge come indicato di seguito.

- Metodo di connessione della macchina: Stampa LPR diretta (Ricerca automatica)
- Driver stampante*: Installazione standard: PCL6
Installazione avanzata: Selezionare da PCL6, PS, PPD
- Nome del driver della stampante: non modificabile
- Caratteri di visualizzazione*: installati

* Non verrà impostata per il driver di Fax-PC.

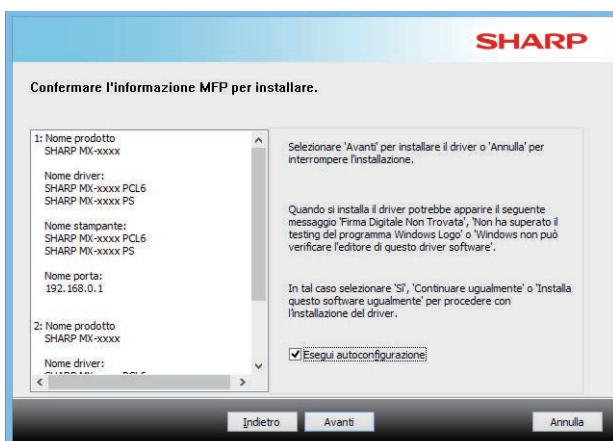
- Installazione personalizzata (P. 7)

5 Eseguire le istruzioni visualizzate.

Leggere il messaggio nella finestra visualizzata, quindi fare clic il pulsante [Avanti].

L'installazione ha inizio.

Selezionare la casella di controllo [Esegui autoconfigurazione] e procedere con l'installazione. Le opzioni della macchina e le condizioni delle periferiche possono essere applicate anche alla configurazione.



- Se viene visualizzata una finestra di avviso relativa alla sicurezza, non dimenticare di fare clic su [Installa].

6 Quando viene visualizzata la schermata di completamento dell'installazione, fare clic sul pulsante [Termina].

- Per impostare il driver installato come stampante predefinita, selezionare il nome della macchina da "Imposta come stampante predefinita". Se non si desidera cambiare la stampante predefinita, selezionare [Non cambiare].
- Per stampare una pagina di prova, fare clic su [Pagina test stampa]. (solo driver della stampante)

L'installazione è ora completata.

Dopo l'installazione, apparirà un messaggio che richiede di riavviare il computer. Nel caso, fare clic sul pulsante [Sì] per riavviare il computer.

Argomenti correlati

- Windows / Selezionare il software da installare (P. 3)
- Abilitare opzioni e periferiche (P. 14)

Risoluzione dei problemi

- Non è possibile installare il software (P. 22)
- Come controllare l'indirizzo IP della macchina (P. 22)
- La macchina non viene rilevata (P. 23)

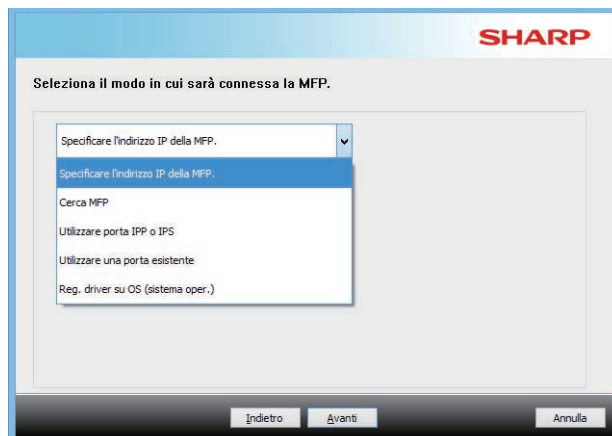
Installazione personalizzata

L'installazione personalizzata viene utilizzata per effettuare una configurazione dettagliata.

1 Fare clic sul tasto [Installazione personalizzata].

Consultare "Installazione del driver della stampante/driver PC-Fax (procedura comune) (pagina 4)" per informazioni su come visualizzare la schermata "Scegliere un metodo di installazione."

2 Seleziona il modo in cui sarà connessa la MFP.



Specificare l'indirizzo IP della MFP.

► Pagina 8

Quando non si riesce a trovare la macchina perché non è alimentata o per altri motivi, è possibile eseguire l'installazione inserendo il nome (host name) o l'indirizzo IP della macchina stessa.

Cerca MFP

► Pagina 10

Ricerca la macchina connessa alla rete e installare il driver. La procedura di ricerca della macchina è identica a quella indicata in "Installazione standard", ma è anche possibile configurare impostazioni avanzate.

Utilizzare porta IPP o IPS

► Pagina 11

Grazie alla funzione IPP, anche quando la stampante è in remoto, è possibile utilizzare la macchina anche come fax e stampante ad alta qualità. Utilizzando simultaneamente la funzione SSL, è possibile inviare dati crittografati.

Utilizzare una porta esistente

► Pagina 12

Installare il driver utilizzando una porta esistente sul computer. È anche possibile creare una nuova porta.

Reg. driver su OS (sistema oper.)

► Pagina 13

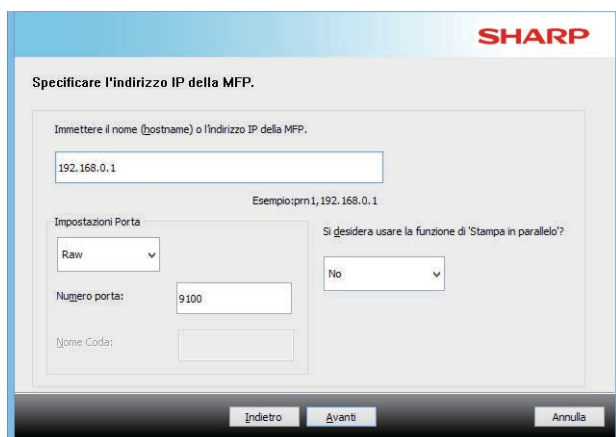
È possibile effettuare stampe da diversi computer connessi tramite LAN.

Installazione specificando l'indirizzo della macchina

- 1** Quando viene richiesta la modalità di connessione della stampante, selezionare [Specificare l'indirizzo IP della MFP.], quindi fare clic sul pulsante [Avanti].

Consultare "[Installazione personalizzata \(pagina 7\)](#)" per informazioni su come visualizzare la schermata di installazione personalizzata.

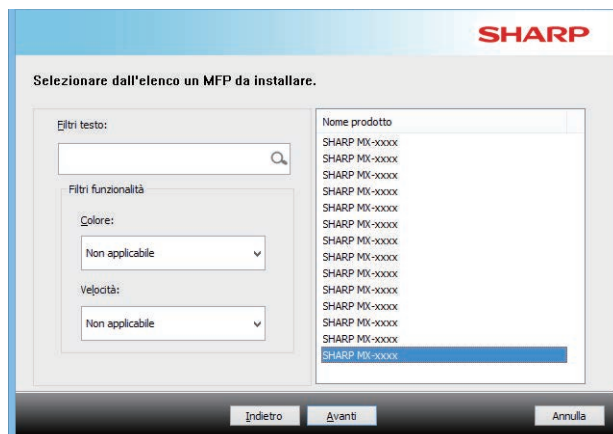
- 2** È possibile inserire il nome (nome host) o l'indirizzo IP della macchina e quindi fare clic sul pulsante [Avanti].



- Se necessario, configurare le impostazioni della porta (normalmente non occorrono modifiche)
- Se si utilizza la funzione di stampa in parallelo, selezionare [S]. (solo driver della stampante)

- 3** Quando viene visualizzata la finestra per la selezione dei modelli, selezionare il nome del modello della macchina, quindi fare clic sul pulsante [Avanti].

È possibile filtrare l'elenco inserendo una parte del nome del modello, il tipo di colore o la velocità.



Argomenti correlati

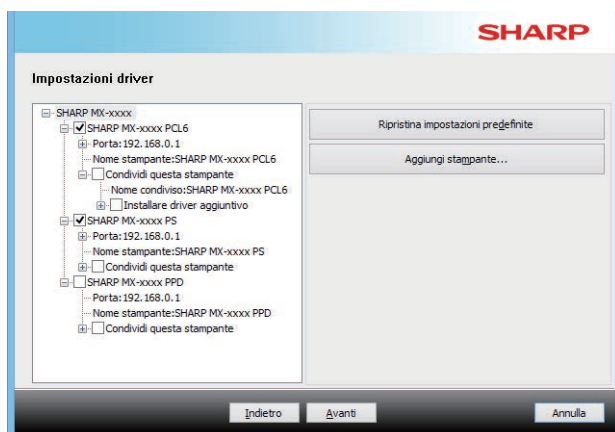
- Windows / Selezionare il software da installare (P. 3)

Risoluzione dei problemi

- Non è possibile installare il software (P. 22)
- Come controllare l'indirizzo IP della macchina (P. 22)

4 Quando viene visualizzata la finestra per la selezione dei driver della stampante, selezionare quello da installare, quindi fare clic sul pulsante [Avanti].

Selezionare la casella di controllo del driver della stampante da installare in modo che appaia il segno di spunta ()



- È possibile fare clic su [Nome stampante] per modificare il nome della stampante.
- Selezionando il nome del modello dall'elenco e facendo clic su [Aggiungi stampante], è possibile copiare le impostazioni del driver e installare più driver per lo stesso modello, ciascuno con un nome diverso. (solo driver della stampante)
- Per condividere la stampante, contrassegnare la casella di controllo [Condividi questa stampante] con .
Se il computer esegue una versione del sistema operativo diversa rispetto a quella in uso, contrassegnare la casella di controllo [Installare driver aggiuntivo] con . (solo driver della stampante)

5 Seguire le istruzioni sullo schermo e procedere con l'installazione.

- Verificare i contenuti della schermata visualizzata. Fare clic su [Avanti] per procedere con l'installazione.
- Selezionare la casella di controllo [Esegui autoconfigurazione] e procedere con l'installazione. Le opzioni della macchina e le condizioni delle periferiche possono essere applicate anche alla configurazione. (solo driver della stampante)
- Se il carattere di visualizzazione è installato, contrassegnare la casella di controllo [Installa tipo carattere visualizzazione] con . (solo driver della stampante)
- Se viene visualizzata una finestra di avviso relativa alla sicurezza, non dimenticare di fare clic su [Installa].

6 Fare clic sul pulsante [Fine].

- Per impostare il driver installato come stampante predefinita, selezionare il nome della macchina da "Imposta come stampante predefinita". Se non si desidera cambiare la stampante predefinita, selezionare [Non cambiare].
- Per stampare una pagina di prova, fare clic su [Pagina test stampa]. (solo driver della stampante)

L'installazione è ora completata.

Dopo l'installazione, apparirà un messaggio che richiede di riavviare il computer. Nel caso, fare clic sul pulsante [Sì] per riavviare il computer.

Argomenti correlati

- Windows / Selezionare il software da installare (P. 3)
- Abilitare opzioni e periferiche (P. 14)
- Modifica della porta (P. 15)

Risoluzione dei problemi

- Non è possibile installare il software (P. 22)

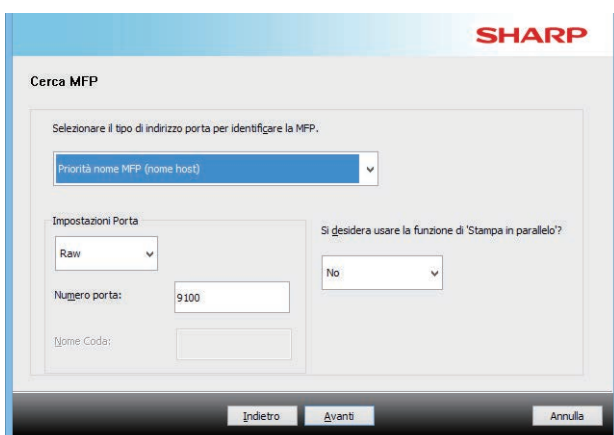
Ricerca la macchina e installare il driver

- 1** Quando viene richiesta la modalità di connessione della stampante, selezionare [Cerca MFP], quindi fare clic sul pulsante [Avanti].

Consultare "[Installazione personalizzata \(pagina 7\)](#)" per informazioni su come visualizzare la schermata di installazione personalizzata.

- 2** Selezionare il metodo di ricerca.

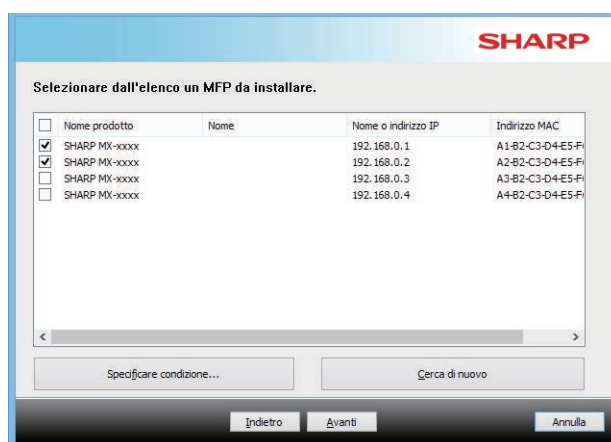
Selezionare il nome della macchina in uso (nome host) o l'indirizzo IP, quindi fare clic sul pulsante [Avanti].



- Se necessario, configurare le impostazioni della porta. (normalmente non occorrono modifiche)
- Se si utilizza la funzione di stampa in parallelo, selezionare [S]. (solo driver della stampante)

- 3** Quando viene visualizzata la finestra per la selezione dei modelli, selezionare il nome del modello della macchina, quindi fare clic sul pulsante [Avanti].

È anche possibile fare clic sul pulsante [Specificare condizione] e cercare la macchina inserendone il nome (nome host) o l'indirizzo IP oppure selezionando il periodo di ricerca.



- 4** Seguire le istruzioni sullo schermo e procedere con l'installazione.

Per le procedure dettagliate, procedere dal punto 4 di "[Installazione specificando l'indirizzo della macchina \(pagina 8\)](#)".

L'installazione è ora completata.

Argomenti correlati

- Windows / Selezionare il software da installare (P. 3)
- Abilitare opzioni e periferiche (P. 14)

Risoluzione dei problemi

- Non è possibile installare il software (P. 22)
- Come controllare l'indirizzo IP della macchina (P. 22)

Utilizzo della funzione IPP o SSL per la stampa

Per utilizzare la funzione SSL, configurare le "Impostazioni SSL" della macchina. Per ottenere le istruzioni, scaricare il manuale dal sito Web della macchina.

1 Quando viene richiesta la modalità di connessione della stampante, selezionare [Utilizzare porta IPP o IPS], quindi fare clic sul pulsante [Avanti].

Consultare "Installazione personalizzata (pagina 7)" per informazioni su come visualizzare la schermata di installazione personalizzata.

2 Se si utilizza un server proxy, specificare il server proxy, quindi fare clic sul pulsante [Avanti].

Per specificare un server proxy, selezionare [Stampare mediante il seguente server proxy], quindi immettere i dati per [Indirizzo] e [Numero porta].



3 Selezionare l'indirizzo URL della macchina, quindi fare clic sul pulsante [Avanti].

Digitare l'URL nel formato seguente:

Formato normale:

https://<il nome di dominio della macchina o l'indirizzo IP*1>:631*2/ipp

Nel caso si utilizzi SSL:

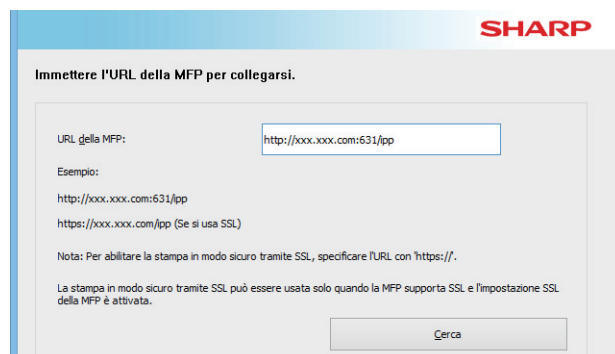
http://<il nome di dominio della macchina o l'indirizzo IP*1>:<numero della porta*3>/ipp

*1 Se si immette un indirizzo IPv6, racchiudere l'indirizzo IP tra parentesi [].

Esempio: indirizzo IP 2001:1::a → http://[2001:1::a]:631/ipp

*2 Di solito è necessario inserire "631" per il numero della porta. Se il numero della porta IPP è stato modificato sulla macchina, inserirne uno nuovo.

*3 Di solito il numero della porta e i due punti ":" che precedono il numero della porta possono essere omessi. Se il numero della porta IPP per SSL è stato modificato sulla macchina, inserirne uno nuovo.



- Se il computer e la macchina sono connessi alla stessa rete locale, fare clic sul pulsante [Cerca] per cercare la macchina. Viene visualizzato l'indirizzo URL della macchina. Selezionare l'indirizzo, quindi fare clic sul pulsante [Avanti].

4 Seguire le istruzioni sullo schermo e procedere con l'installazione.

Per le procedure dettagliate, procedere dal punto 3 di "Installazione specificando l'indirizzo della macchina (pagina 8)".

L'installazione è ora completata.

Argomenti correlati

- Windows / Selezionare il software da installare (P. 3)
- Abilitare opzioni e periferiche (P. 14)

Risoluzione dei problemi

- Non è possibile installare il software (P. 22)
- Come controllare l'indirizzo IP della macchina (P. 22)

Installare il driver utilizzando una porta esistente

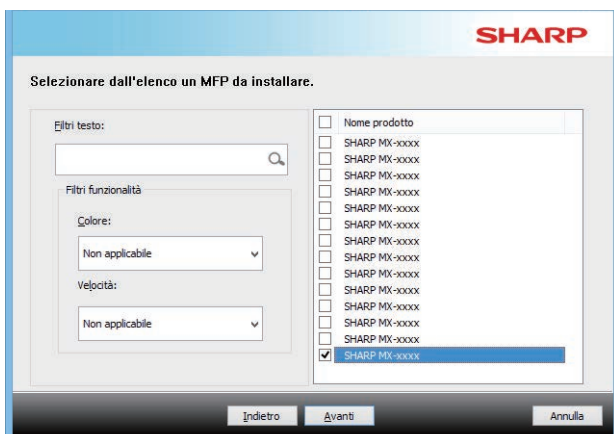
Installare il driver utilizzando una porta esistente sul computer. È anche possibile creare una nuova porta.

1 Selezionare [Utilizzare una porta esistente], quindi fare clic sul pulsante [Avanti].

Consultare "[Installazione personalizzata \(pagina 7\)](#)" per informazioni su come visualizzare la schermata di installazione personalizzata.

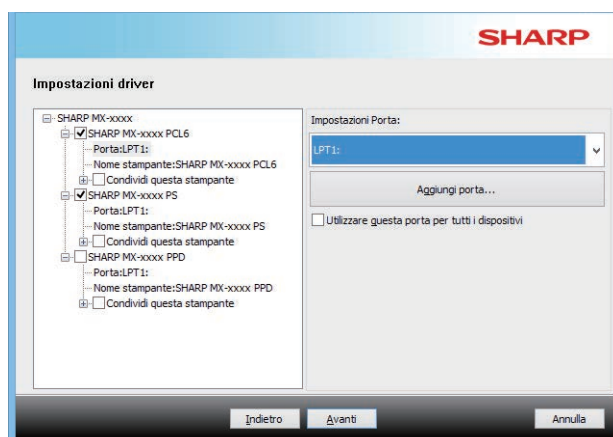
2 Quando viene visualizzata la finestra per la selezione dei modelli, selezionare il nome del modello della macchina, quindi fare clic sul pulsante [Avanti].

È possibile filtrare l'elenco inserendo una parte del nome del modello, il tipo di colore o la velocità.



3 Selezionare la porta.

- È possibile fare clic su una [Porta] che si desidera modificare nell'elenco e selezionare la porta desiderata.
- Per creare una nuova porta, fare clic su [Aggiungi porta]. Per le procedure dettagliate, procedere dal punto 4 di "[Modifica della porta \(pagina 15\)](#)".



4 Seguire le istruzioni sullo schermo e procedere con l'installazione.

Per le procedure dettagliate, procedere dal punto 5 di "[Installazione specificando l'indirizzo della macchina \(pagina 8\)](#)".

L'installazione è ora completata.

Argomenti correlati

- Windows / Selezionare il software da installare (P. 3)
- Abilitare opzioni e periferiche (P. 14)
- Modifica della porta (P. 15)

Risoluzione dei problemi

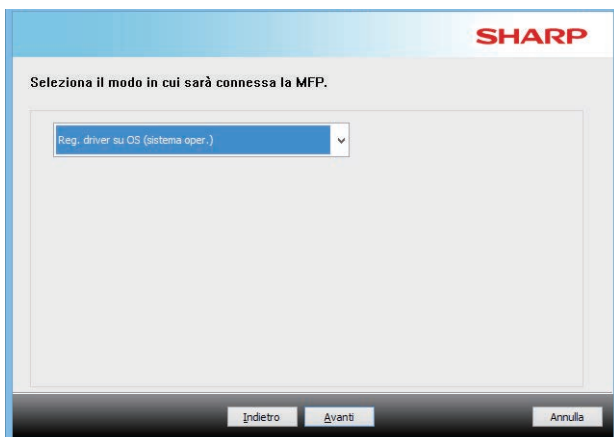
- Non è possibile installare il software (P. 22)

Installazione del solo driver

Non è possibile installare solo il driver su un Driver Fax-PC. Il menu visualizzerà solo il driver della stampante.

1 Selezionare [Reg. driver su OS (sistema oper.)], quindi fare clic sul pulsante [Avanti].

Consultare "[Installazione personalizzata \(pagina 7\)](#)" per informazioni su come visualizzare la schermata di installazione personalizzata.



2 Confermare i contenuti della schermata, quindi fare clic su [Avanti].

Avvio dell'installazione. Quando viene visualizzata la schermata di completamento, fare clic su [Termina].

- Se viene visualizzata una finestra di avviso relativa alla sicurezza, non dimenticare di fare clic su [Installa].

Argomenti correlati

- [Windows / Selezionare il software da installare \(P. 3\)](#)

Abilitare opzioni e periferiche

1 Fare clic sul pulsante [Start] e successivamente selezionare [Impostazioni] → [Dispositivo] → [Dispositivi e stampanti].

In Windows 8.1/Windows Server 2012, fare clic con il pulsante destro del mouse sul pulsante [Start], selezionare [Pannello di controllo] → [Visualizza dispositivi e stampanti] (o [Dispositivi e stampanti]).

2 Aprire la finestra delle proprietà della stampante.

- (1) Fare clic con il pulsante destro del mouse sull'icona del driver della stampante corrispondente al proprio modello.
- (2) Selezionare [Proprietà stampante].

3 Fare clic sulla scheda [Configurazione].

4 Selezionare il pulsante [Configurazione automatica].

Le impostazioni vengono automaticamente configurate in base allo stato della macchina rilevato.

5 Fare clic sul pulsante [OK] nella finestra delle proprietà della stampante.

Se si utilizza il driver PPD, quando viene visualizzata la schermata delle proprietà della stampante come descritto al passaggio 2, procedere come segue:

- (1) Fare clic sulla scheda [Impostazioni periferica].
- (2) Configurare tutte le voci in base alla configurazione della stampante.

Le voci e le procedure di configurazione variano in base alla versione del sistema operativo.

Argomenti correlati

- Windows / Selezionare il software da installare (P. 3)
- Modifica della porta (P. 15)

Risoluzione dei problemi

- Non è possibile installare il software (P. 22)
- Voglio verificare lo stato delle periferiche (P. 22)
- Problemi con Windows (P. 23)
- Non è possibile configurare le opzioni e le periferiche della macchina in modo automatico (P. 23)

Modifica della porta

1 Fare clic sul pulsante [Start] e successivamente selezionare [Impostazioni] → [Dispositivo] → [Dispositivi e stampanti].

In Windows 8.1/Windows Server 2012, fare clic con il pulsante destro del mouse sul pulsante [Start], selezionare [Pannello di controllo] → [Visualizza dispositivi e stampanti] (o [Dispositivi e stampanti]).

2 Aprire la finestra delle proprietà della stampante.

- (1) Fare clic con il pulsante destro del mouse sull'icona del driver della stampante corrispondente al proprio modello.
- (2) Selezionare [Proprietà stampante].

3 Aggiungere o modificare una porta.

- (1) Fare clic sulla scheda [Porte].
- (2) Fare clic sul pulsante [Aggiungi porta].

- Per modificare una porta esistente, selezionare la porta dall'elenco e fare clic su [Apply].

4 Selezionare il tipo di porta e fare clic sul pulsante [Nuova porta].

• Standard TCP/IP Port

È la porta stampante standard fornita dal sistema operativo.

- (1) Selezionare il pulsante [Avanti].
- (2) Inserire l'indirizzo IP della macchina in [Nome o indirizzo IP stampante] e fare clic sul pulsante [Avanti].
- (3) Fare clic sul pulsante [Fine].

• SC2 TCP/IP Port

Utilizzare questa porta se si intende utilizzare la funzione di stampa in parallelo su una rete IPv4.

- (1) Inserire l'indirizzo IP della macchina.
- (2) Accertarsi di aver selezionato [LPR].
- (3) Accertarsi che sia inserito [Ip].
- (4) Fare clic sul pulsante [OK].

• SC-Print2005 Port

Se si installa il driver di stampante mediante "Installazione personalizzata" con "Utilizzare porta IPP o IPS" selezionato, viene aggiunto "SC-Print2005 Port".

Eseguire le istruzioni visualizzate.

- "SC2 TCP/IP Port" viene aggiunto quando si installa il driver di stampante mediante "Installazione personalizzata" con l'opzione "Specificare l'indirizzo IP della MFP." o "Cerca MFP" selezionata.
- L'opzione "SC2 TCP/IP Port" non può essere utilizzata se la macchina è connessa a una rete IPv6.

5 Fare clic sul pulsante [Chiudi] nella finestra del punto 4.

6 Fare clic sul pulsante [Apply] nella finestra del punto 3.

- Se si utilizza una porta creata con "Standard TCP/IP Port", nella schermata visualizzata dopo aver fatto clic sul pulsante [Configura porta] nella schermata del punto 3, accertarsi che la casella di controllo [Stato SNMP attivato] non sia selezionata (). Se la casella di controllo [Stato SNMP attivato] è selezionata () , potrebbe non essere possibile stampare correttamente.

Argomenti correlati

- Windows / Selezionare il software da installare (P. 3)
- Installare il driver utilizzando una porta esistente (P. 12)

Risoluzione dei problemi

- Non è possibile installare il software (P. 22)
- Come controllare l'indirizzo IP della macchina (P. 22)
- Problemi con Windows (P. 23)

Installazione del Printer Status Monitor

Con questo software è possibile verificare dal computer lo stato della stampa, l'esistenza di un finitore, il formato della carta e la quantità di carta rimanente.

Non è possibile utilizzare Status Monitor se si sta utilizzando la funzione IPP.

1 Scaricare Printer Status Monitor dal nostro sito Web ed eseguire l'installazione.

Per ulteriori informazioni, consultare il proprio rivenditore o il centro assistenza autorizzato più vicino.

2 Eseguire le istruzioni visualizzate.

3 Quando viene visualizzata la schermata di completamento dell'installazione, fare clic sul pulsante [Termina].

Affinché il Printer Status Monitor si avvii automaticamente contemporaneamente all'avvio del computer, selezionare la casella di controllo [Aggiungi questo programma all'esecuzione automatica], quindi fare clic sul pulsante [Termina].

L'installazione è ora completata.

Dopo l'installazione, apparirà un messaggio che richiede di riavviare il computer. Nel caso, fare clic sul pulsante [Sì] per riavviare il computer.

- Per le operazioni di utilizzo del Printer Status Monitor, consultare il file della guida in linea. Fare clic sul pulsante [Start] di Windows, selezionare [Tutte le app] (o [Tutti i programmi]), selezionare [SHARP Printer Status Monitor], quindi selezionare [Guida]. (In Windows 8.1, selezionare [Guida] dal menu "SHARP Printer Status Monitor" nella finestra App.)

Argomenti correlati

- Windows / Selezionare il software da installare (P. 3)

Risoluzione dei problemi

- Non è possibile installare il software (P. 22)
- Problemi con Windows (P. 23)

Installazione del driver dello scanner

- 1** Fare doppio clic sull'icona [Setup] (📀).
Se il software è stato ottenuto dal nostro sito Web o dal rivenditore

Estrarre il programma di installazione e fare doppio clic sull'icona [Setup] nella cartella. Continuare con i passaggi successivi.

Se il "Software CD-ROM" è incluso con la macchina

Inserire il "Software CD-ROM" nel computer, selezionare il CD-ROM, fare doppio clic sull'icona [Setup] e fare clic su [Utilità software] - [Driver dello scanner (TWAIN)].

- È possibile visualizzare il "CONTRATTO DI LICENZA" in una lingua diversa selezionando quella desiderata nel menu delle lingue. Per installare il software nella lingua selezionata, continuare l'installazione in tale lingua.

- 2** Eseguire le istruzioni visualizzate.

Leggere il messaggio nella finestra visualizzata, quindi fare clic il pulsante [Avanti].

- 3** Quando viene visualizzata la finestra di completamento della configurazione, fare clic sul pulsante [OK].

Dopo l'installazione, apparirà un messaggio che richiede di riavviare il computer. Nel caso, fare clic sul pulsante [Sì] per riavviare il computer.

- 4** Fare clic sul pulsante [Start] di Windows, selezionare [Tutte le app] (o [Tutti i programmi]), selezionare [SHARP MFP TWAIN K*], quindi selezionare [Seleziona periferica].

In Windows 8.1, selezionare [Seleziona periferica] dal menu "SHARP MFP TWAIN K*" nella finestra App.

* I caratteri e il numero possono variare in base al modello.

- 5** Fare clic sul tasto [Cerca].

Se si conosce l'indirizzo IP, è possibile fare clic sul pulsante [Inserisci] ed inserire l'indirizzo IP senza effettuare alcuna ricerca.

- 6** Selezionare l'indirizzo IP della macchina nel menu "Indirizzo", quindi fare clic sul pulsante [OK].

- Assicurarsi di richiedere tale indirizzo all'amministratore di sistema (amministratore di rete).
- È possibile inserire il nome (nome host) o l'indirizzo IP della macchina direttamente in "Indirizzo".
- Se il numero della porta utilizzata dalla funzione di scanner della macchina è stato modificato, digitare due punti ":" seguenti dall'indirizzo IP, quindi inserire il numero della porta. (Di solito non è necessario inserire il numero della porta.)

- 7** Fare clic sul tasto [OK].

Questa operazione completa la configurazione del driver dello scanner.

Argomenti correlati

- Windows / Selezionare il software da installare (P. 3)

Risoluzione dei problemi

- Non è possibile installare il software (P. 22)
- Come controllare l'indirizzo IP della macchina (P. 22)
- Problemi con Windows (P. 23)

macOS / Installazione del driver della stampante

Questa sezione descrive le modalità di installazione e configurazione del driver della stampante quando si utilizza la macchina in ambiente macOS. Per installare il driver della stampante utilizzando il file scaricato dal web, iniziare dal punto 3.

1 Fare doppio clic sulla cartella [macOS].

- (1) Inserire il "Software CD-ROM" nell'unità CD-ROM del computer.
- (2) Fare doppio clic sull'icona [CD-ROM] sul desktop.
- (3) Fare doppio clic sulla cartella [macOS].

2 Fare doppio clic sulla cartella corrispondente alle versioni del sistema operativo.

3 Fare doppio clic sul file DMG.

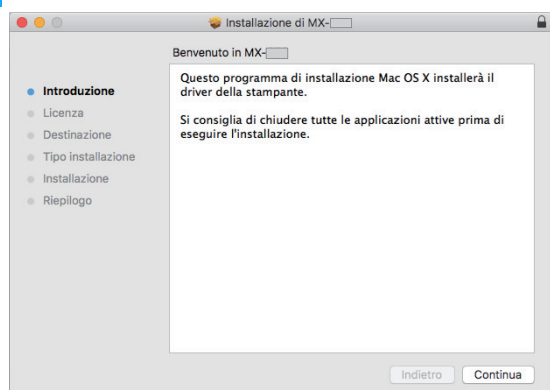
Prima di installare il software, visualizzare il file "ReadMe First". Il file "ReadMe First" si trova nella cartella [Italian] all'interno della cartella [Readme].

* I caratteri e il numero possono variare in base al modello.

4 Fare doppio clic sull'icona [MX-C55*].

* In funzione del modello, il carattere o il numero potrebbe essere diverso.

5 Fare clic sul pulsante [Continua].



6 Assicurarsi di comprendere il contenuto dell'accordo di licenza, quindi fare clic sul pulsante [Continua].

- Se la licenza viene visualizzata in una lingua diversa, modificarla nel relativo menu.

7 Selezionare il pulsante [Accetto].

8 Selezionare il pulsante [Installa].

Avvio dell'installazione.

- Durante l'installazione di un driver di stampa, in base alla data di emissione del certificato, potrebbe comparire un messaggio di avvertenza. Non si tratta di un problema, pertanto procedere con l'installazione.
- Se viene visualizzata la schermata "Autentica", inserire la password, quindi fare clic sul pulsante [Installa software] (o [OK]).

9 Quando viene visualizzata la schermata di installazione completata, fare clic sul pulsante [Chiudi].

Questa operazione completa l'installazione del software. Configurare, quindi, le impostazioni del driver della stampante.

10 Fare clic su [Preferenze di sistema] nel menu Apple e selezionare [Stampante e Scanner].

11 Fare clic sul pulsante [+] e selezionare [Aggiungi stampante o scanner].

Argomenti correlati

Requisiti di sistema (Sistema operativo):

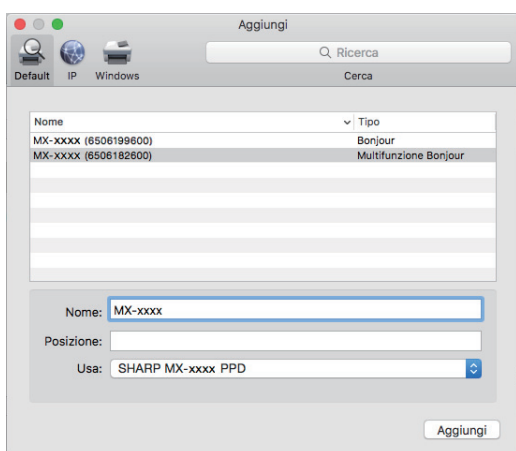
- macOS 10.9 - 11.0
- A seconda del modello utilizzato, è necessario utilizzare un kit di espansione PS3.
- Il driver dello scanner e il driver PC-Fax non possono essere utilizzati in ambiente macOS.

- Stampa mediante la funzione IPP (P. 20)

Risoluzione dei problemi

- Non è possibile installare il software (P. 22)
- Modalità di impostazione della macchina (P. 22)
- Problemi con macOS (P. 24)

12 Fare clic sull'icona [Default].



13 Fare clic sul nome del modello della macchina.

Solitamente, il nome del modello viene visualizzato come segue:
<Nome modello> (<Numero di serie>)

14 Accertarsi che sia selezionato il file PPD del proprio modello.

Il file PPD della macchina viene selezionato automaticamente.

15 Fare clic sul pulsante [Aggiungi].

- Il file PPD viene installato nelle seguenti cartelle sul disco di avvio.
[Library] - [Printers] - [PPDs] - [Contents] - [Resources]
La cartelle applicabili potrebbero differire in base al sistema operativo in uso. Per i dettagli, fare riferimento al manuale del sistema operativo.

16 Fare clic sull'icona della stampante, quindi sul pulsante [Option & Supplies] e, successivamente, sulla scheda [Option] (o [Driver]).

17 Adeguare la configurazione della macchina.

Se le condizioni della macchina sono state rilevate in modo automatico, verificare che se impostazioni siano corrette.

In caso non siano corrette o se fosse necessario effettuare una configurazione manuale, procedere come descritto di seguito:

- Selezionare le periferiche connesse alla macchina
- Fare clic su [OK]

Questa operazione completa la configurazione del driver di stampante.

- È possibile controllare le opzioni installate sulla macchina stampando l'"Elenco stato macchina".
Per effettuare una stampa di [[Elenco stato macchina]: [Impostazioni] → [Stato] → [Elenco per utente] → [Stampa]

Argomenti correlati

- Stampa mediante la funzione IPP (P. 20)

Risoluzione dei problemi

- Non è possibile installare il software (P. 22)
- Modalità di impostazione della macchina (P. 22)
- Problemi con macOS (P. 24)

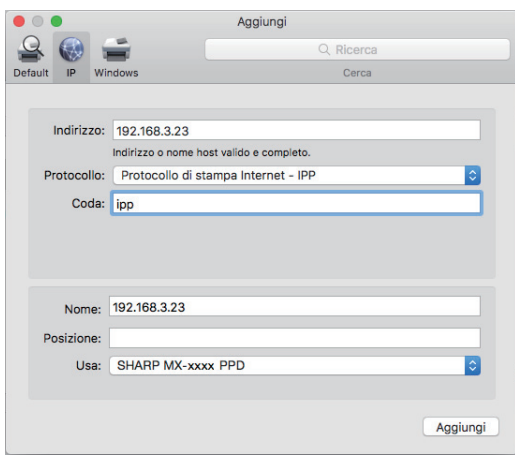
Stampa mediante la funzione IPP

È possibile utilizzare la macchina come un fax, stampando dati su una macchina installata in remoto.

- 1 Visualizzare la schermata [Printer browser].**
Per le modalità di visualizzazione delle schermate, fare riferimento ai passaggi da 1 a 10 di "[macOS / Installazione del driver della stampante \(pagina 18\)](#)".

- 6 Accertarsi che sia selezionato il file PPD del proprio modello.**
Il file PPD della macchina viene selezionato automaticamente.

- 2 Fare clic sull'icona [IP].**



- 7 Fare clic sul pulsante [Aggiungi].**

- 8 Procedere con l'installazione**

- 3 Selezionare [IPP] da "Protocollo".**

- 4 Immettere l'indirizzo della macchina (indirizzo IP o nome dominio) e il nome coda.**

- 5 Immettere "ipp" nel campo "Coda".**

Argomenti correlati

- Stampa mediante la funzione IPP (P. 20)

Risoluzione dei problemi

- Non è possibile installare il software (P. 22)
- Modalità di impostazione della macchina (P. 22)
- Problemi con macOS (P. 24)

Risoluzione dei problemi

Questa sezione descrive i dubbi, le domande più comuni, con relative contromisure, che possono sorgere in fase di installazione del driver o del software della stampante.

Problemi in fase di installazione (Windows/macOS) 22

- Non è possibile installare il software 22

Modalità di impostazione della macchina 22

- Come controllare l'indirizzo IP della macchina 22
- Voglio verificare lo stato delle periferiche 22

Problemi con Windows 23

- La macchina non viene rilevata 23
- Non è possibile configurare le opzioni e le periferiche della macchina in modo automatico 23
- Rimozione del software 24

Problemi con macOS 24

- La macchina non viene rilevata 24
- Rimozione del software 24

Problemi in fase di installazione (Windows/macOS)

! Non è possibile installare il software

VERIFICA

Lo spazio libero su unità locale è sufficiente?

Soluzione

Eliminare file e applicazioni non necessarie, in modo da aumentare lo spazio libero su unità locale.

VERIFICA

Si sta utilizzando un sistema operativo non supportato?

Soluzione

Verificare che il software sia compatibile con il sistema operativo in uso.

⇒ [Windows / Selezionare il software da installare \(pagina 3\)](#)

⇒ [macOS / Installazione del driver della stampante \(pagina 18\)](#)

Modalità di impostazione della macchina

! Come controllare l'indirizzo IP della macchina

VERIFICA

È possibile controllare l'indirizzo IP della macchina.

Soluzione

Toccare il tasto [Impostazioni] nella schermata iniziale, selezionare [Stato] → [Stato di rete].

! Voglio verificare lo stato delle periferiche

VERIFICA

Verificare lo stato delle periferiche mediante la procedura descritta di seguito:

Soluzione

Verrà effettuata una stampa dell'"Elenco stato macchina". Stampare l'"Elenco stato macchina" dalle impostazioni della macchina toccando [Impostazioni] → [Stato] tab → [Elenco per utente] → [Elenco stato macchina].

Problemi con Windows

! La macchina non viene rilevata

VERIFICA

Il computer e la macchina sono connessi alla stessa rete?

Soluzione

Affinché la macchina possa essere rilevata, deve essere connessa alla stessa rete LAN a cui è connesso il computer. Se sono connessi a una sottorete diversa, fare clic su [Specificare condizione] e immettere il nome della macchina (nome host) o l'indirizzo IP ed effettuare nuovamente la ricerca.

VERIFICA

Il computer è collegato correttamente alla macchina?

Soluzione

Verificare che il cavo sia ben collegato ai connettori LAN o al connettore USB del computer e della macchina. Controllare anche i collegamenti all'hub.

VERIFICA

La macchina è accesa?

Soluzione

Se la macchina è spenta, non viene rilevata. Attivare l'interruttore dell'alimentazione principale ed eseguire nuovamente la ricerca dopo aver acceso la macchina.

! Non è possibile configurare le opzioni e le periferiche della macchina in modo automatico

VERIFICA

Se non è possibile configurare le opzioni e le periferiche in modo automatico, effettuare la configurazione manuale.

⇒ [Abilitare opzioni e periferiche \(pagina 14\)](#)

Soluzione

Verificare lo stato delle periferiche connesse mediante la procedura descritta di seguito, quindi configurare le impostazioni.

- 1) Stampare l'"Elenco stato macchina" dalle impostazioni della macchina e controllare le impostazioni delle periferiche e dei vassoi. Per stampare l'"Elenco stato macchina", toccare il tasto [Impostazioni], quindi la scheda [Stato] → [Elenco per utente] → [Elenco stato macchina].
- 2) Per [Imposta stato vassoio], [Nome del tipo di carta] e [Imposta stampa in parallelo], fare clic sul rispettivo pulsante e verificare i dettagli delle impostazioni.

Imposta stato vassoio:

Nelle impostazioni del sistema della macchina, vengono applicate le impostazioni in [Impostazioni comuni] → [Impost. carta] → [Impostazioni vassoio carta]. Specificare il formato e il tipo della carta impostato per ogni vassoio.

Nome del tipo di carta:

Nelle impostazioni del sistema della macchina, vengono applicate le impostazioni in [Impostazioni comuni] → [Impost. carta] → [Registrazione Tipo carta]. Se il nome di un tipo di utente è stato modificato, immettere il nome nuovo.

Imposta stampa in parallelo:

Nelle impostazioni del sistema della macchina (per amministratore), immettere le impostazioni (indirizzo IP client) per [Impostazioni comuni] → [Controllo Periferica] → [Impostazione della connessione parallela]. L'[Impostazione della connessione parallela] può essere impostata selezionando [Specificare l'indirizzo IP della MFP.] o [Cerca MFP] nella schermata [Installazione personalizzata] (solo quando installato).

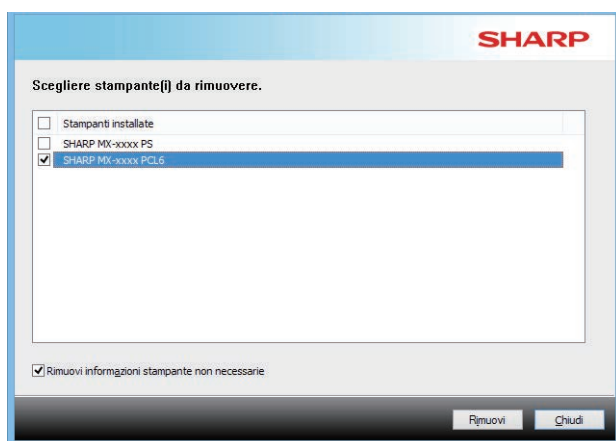
! Rimozione del software

VERIFICA

Per rimuovere il software installato con il programma di installazione, procedere come segue.

Soluzione

- 1) Fare clic sul pulsante [Start] e successivamente selezionare [Opzioni] → [System] → [App e funzionalità].
(In Windows 8.1/Windows Server 2012, fare clic con il pulsante destro del mouse sul pulsante [Start], selezionare [Pannello di controllo] → [Disinstalla un programma].)
- 2) Selezionare [SHARP Driver Uninstall Tool] e clic [Disinstalla].
- 3) Selezionare il driver della stampante o il driver PC-Fax che si desidera eliminare dall'elenco, quindi fare clic sul pulsante [Rimuovi].



- 4) Fare clic sul pulsante [Chiudi].
- 5) Selezionare gli altri software che si desidera eliminare dall'elenco, quindi eliminarli.
- 6) Riavviare il computer.

Problemi con macOS

! La macchina non viene rilevata

VERIFICA

La macchina è accesa?

Soluzione

Se la macchina è spenta, non viene rilevata. Attivare l'interruttore dell'alimentazione principale ed eseguire nuovamente la ricerca dopo aver acceso la macchina.

VERIFICA

Il computer è collegato correttamente alla macchina?

Soluzione

Verificare che il cavo sia ben collegato ai connettori LAN o al connettore USB del computer e della macchina. Controllare anche i collegamenti all'hub.

! Rimozione del software

Soluzione

Eliminare dall'elenco delle stampanti quella che utilizza il file PPD della macchina. Per visualizzare l'elenco delle stampanti, vedere il punto 10 della sezione "[macOS / Installazione del driver della stampante \(pagina 18\)](#)".

Nota

SHARP®

SHARP CORPORATION