

# SHARP®

## MONITOR LCD

### Touch pen Management Tool MANUALE DI ISTRUZIONI

Versione 3.0

Modelli applicabili (a partire da ottobre 2017)

PN-70TH5/PN-L705H  
PN-ZL06

(I modelli disponibili sono diversi in base all'area geografica.)

# Indice

<b>Introduzione</b> .....	<b>3</b>
Requisiti di sistema .....	3
<b>Configurazione del computer</b> .....	<b>4</b>
Installa .....	4
<b>Visualizzazione delle informazioni del pannello a sfioramento / della touch pen</b> .....	<b>5</b>
<b>Impostazioni pannello a sfioramento</b> .....	<b>6</b>
<b>Impostazioni Touch pen</b> .....	<b>7</b>
Cambiamento delle impostazioni della penna attiva ....	7
Cambiamento della forma o del colore dell'icona del puntatore .....	11
Registrazione (accoppiamento)/annullamento della registrazione di una penna attiva .....	12
<b>Disinstalla</b> .....	<b>13</b>

## Informazioni importanti

- Il software è stato fornito dopo un rigoroso controllo della qualità e verifica del prodotto. Se tuttavia si riscontrassero errori o malfunzionamenti, contattare il proprio rivenditore del prodotto.
- È inteso che SHARP CORPORATION non ha alcuna responsabilità per errori che si verificano durante l'uso da parte del cliente o di terzi, né per qualsiasi altro malfunzionamento o danno al software riscontrato durante l'uso, a eccezione del caso in cui sia riconosciuta per legge la responsabilità per indennizzo.
- Non è consentita la trascrizione o la copia di parte o dell'intero manuale e/o del software senza autorizzazione da parte dell'azienda.
- Quale parte della nostra politica di miglioramento continuo del prodotto, SHARP si riserva il diritto di apportare modifiche alla progettazione e alle specifiche senza previo preavviso.
- I contenuti o i dettagli possono variare a seconda della configurazione della schermata e della versione del sistema operativo, o per altri elementi.
- Il manuale non contiene le istruzioni di funzionamento di base per Windows.

## Marchi commerciali

- Microsoft e Windows sono marchi registrati o marchi commerciali di Microsoft Corporation negli Stati Uniti e/o in altri Paesi.
- Intel, Celeron e Intel Core sono marchi commerciali o marchi registrati di Intel Corporation o delle sue consociate negli U.S.A. e negli altri paesi.
- Tutti gli altri marchi e i nomi di prodotto sono marchi commerciali o marchi registrati dei rispettivi proprietari.

# Introduzione

Il presente software può essere utilizzato per configurare le impostazioni delle operazioni di sfioramento quando si impiega una touch pen o un'operazione di sfioramento su un computer collegato al terminale di ingresso video di un modello applicabile. Per utilizzare una touch pen o un'operazione di sfioramento su un computer collegato a un modello applicabile, questo software deve essere installato sul computer.

Nel presente manuale, la penna a sfioramento (penna puntatore) inclusa con un modello applicabile è denominata "penna attiva".

## Requisiti di sistema

Sistema operativo	Windows 7 (versione a 32 o a 64 bit), Windows 8.1 (versione a 32 o a 64 bit), Windows 10 (versione a 32 o a 64 bit)
CPU	Intel Celeron B810E da 1,6 GHz o superiore Consigliato Intel Core i7-3517UE da 1,7 GHz o superiore
Memoria	Almeno 2 GB
Spazio libero sul disco rigido	Almeno 5 GB
Porta USB	USB (conforme a 2.0)

### CONSIGLI

- A seconda del software applicativo, della penna attiva potrebbe non essere possibile (per esempio, se l'applicazione elabora mouse e altre operazioni in modo indipendente).
- In alcuni software applicativi, l'icona del puntatore potrebbe non apparire (per esempio, se l'applicazione è visualizzata in primo piano).

# Configurazione del computer

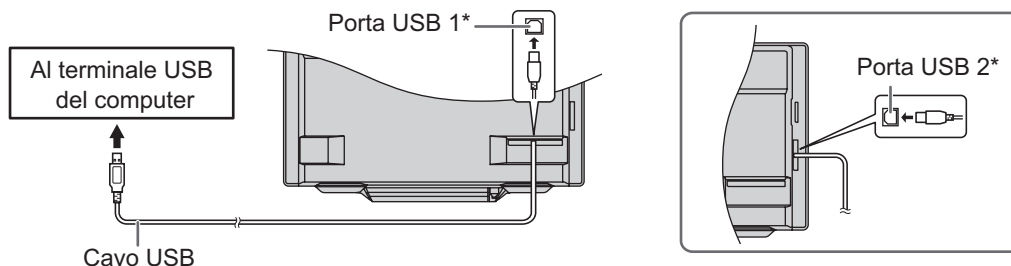
## Installa

### ⚠ Precauzione

- Inserire l'adattatore della penna a sfioramento nel monitor LCD prima di installare questo software.
- Se è installata una versione precedente di questo software, rimuovere (disinstallare) tale versione prima di installare questo software. (Vedere pagina 13.)
- Solo l'utente con autorità di amministratore può eseguire questa operazione.

1. **Avviare il computer.**
2. **Chiudere tutte le applicazioni in esecuzione.**
3. **Collegare il cavo USB.**

Dopo il collegamento, il pannello a sfioramento sarà automaticamente riconosciuto.



\* La porta USB varia in funzione del terminale collegato a un computer .

Terminale di ingresso DisplayPort 1/Terminale di ingresso HDMI 1	Porta USB 1 (per pannello a sfioramento)
Terminale di ingresso D-sub/Terminale di ingresso DisplayPort 2/Terminale di ingresso HDMI 2/ Terminale di ingresso HDMI 3	Porta USB 2 (per pannello a sfioramento)

(Impostazione di fabbrica. Può essere modificata in TOUCH INPUT SELECT nel menu SETUP.)

4. **Inserire il CD-ROM in dotazione nel lettore CD-ROM del computer.**
5. **Fare doppio clic sul file di installazione.**  
\\TouchpenManagementTool\Setup.exe
6. **Per il resto della procedura, eseguire le istruzioni visualizzate sullo schermo.**
  - Quando viene visualizzata la schermata "Controllo account utente", fare clic su "Sì" (o "Consenti").
  - Se viene visualizzata la schermata "Sicurezza di Windows" (o "Protezione di Windows"), fare clic su "Installa" (o "Installa comunque questo software driver").
  - Se viene visualizzata la schermata "Installazione software", fare clic su "Continua".

In questo modo si completa l'installazione di questo software.

Ogni volta che il computer si avvia, questo software si avvierà automaticamente per consentire di utilizzare la penna attiva.

### CONSIGLI

- Lanciando questo software, nella barra delle applicazioni appare un'icona. Le icone che appaiono nella barra delle applicazioni variano in funzione dello stato del pannello a sfioramento e adattatore della penna a sfioramento.

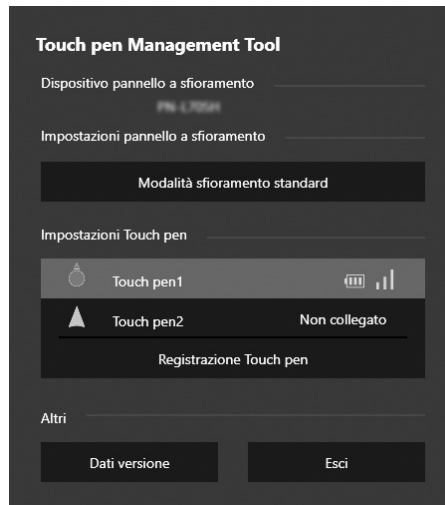
Icona	Pannello a sfioramento	Adattatore della penna a sfioramento
	Non collegato	Non collegato
	Connesso	Non collegato
	Non collegato	Connesso
	Connesso	Connesso

# Visualizzazione delle informazioni del pannello a sfioramento / della touch pen

Questo software si avvia automaticamente.

È possibile visualizzare le informazioni sulla modalità di funzionamento da impostare e sulla penna attiva da utilizzare.

## 1. Fare clic sull'icona del Touch pen Management Tool (🖊️) nella barra delle applicazioni.



Dispositivo pannello a sfioramento:

Impostazioni pannello a sfioramento:

Impostazioni Touch pen:

Dati versione:

Esci:

Mostra il monitor collegato.

Mostra la modalità di funzionamento a sfioramento corrente. Per cambiare la modalità di funzionamento a sfioramento, fare clic su questa parte. (Vedere pagina 6.)

Mostra le informazioni sulle penne attive registrate (numero di registrazione, stato della connessione, intensità del segnale, livello della batteria).

È possibile fare clic su una penna attiva per cambiarne le impostazioni. (Vedere pagina 7.)

Per registrare una nuova penna attiva, fare clic su "Registrazione Touch pen". (Vedere pagina 12.)

Mostra il nome del modello e le informazioni sul firmware del monitor collegato, nonché la versione di questo software.

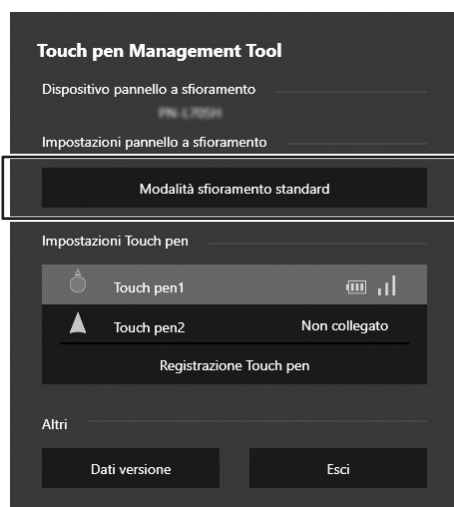
Chiudere questo software.

## CONSIGLI

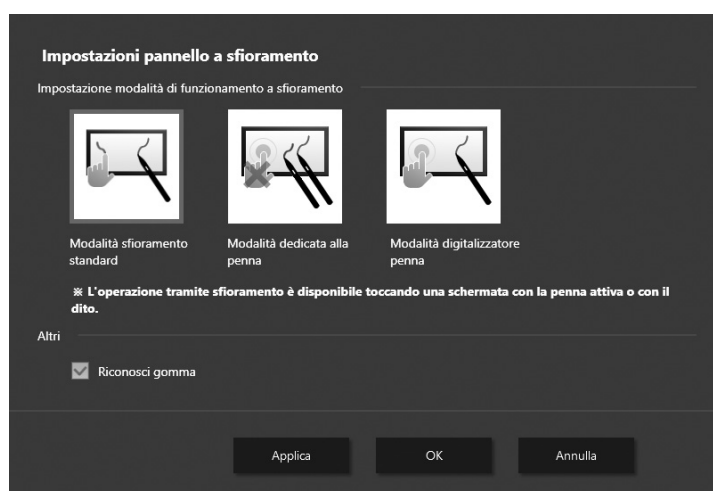
- Se la penna attiva non viene utilizzata per 1 minuto, entrerà in modalità di stand-by. Tornerà automaticamente ad essere funzionante, riutilizzandola.
- Quando la penna attiva è in modalità di stand-by, l'indicazione relativa al livello della batteria e alla potenza del segnale non sarà corretto. L'indicazione corretta del livello della batteria e della potenza del segnale sarà disponibile trascorsi alcuni istanti dalla riattivazione della penna.
- Quando la penna attiva è in modalità stand-by, le sue impostazioni non possono essere configurate.
- Non premere continuamente la punta o il pulsante funzione della penna attiva. Potrebbe non essere possibile configurare le impostazioni della penna attiva.

# Impostazioni pannello a sfioramento

1. Fare clic sull'icona del Touch pen Management Tool (🖊️) nella barra delle applicazioni.
2. Fare clic nel punto delle "Impostazioni pannello a sfioramento" che mostra la modalità di funzionamento a sfioramento.



3. Cambiare le impostazioni.



## ■ Impostazione modalità di funzionamento a sfioramento

Selezionare la modalità di funzionamento del pannello a sfioramento.

**Modalità sfioramento standard:** L'operazione di sfioramento avviene toccando lo schermo con la penna attiva o il dito.

**Modalità dedicata alla penna:** L'operazione di sfioramento avviene soltanto toccando lo schermo con la penna attiva. L'operazione di sfioramento non avviene toccando lo schermo con il dito.

**Modalità digitalizzatore penna:** È possibile utilizzare una penna attiva come penna digitalizzatore in Windows.

Le applicazioni che supportano la penna digitalizzatore di Windows applicano una distinzione tra sfioramento con il dito e sfioramento con la penna attiva e rispondono con azioni diverse. Per maggiori informazioni, controllare il manuale dell'applicazione.

### CONSIGLI

- Impostare su "Modalità sfioramento standard" per utilizzare il disegno simultaneo o la gomma nel Pen Software.

## ■ Altri

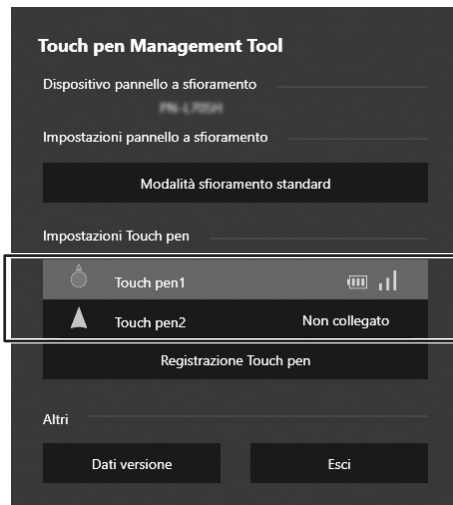
### Riconosci gomma

Spuntare questa casella di controllo per utilizzare la gomma.

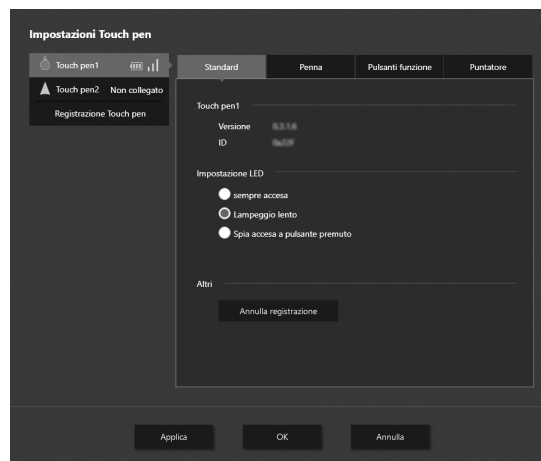
# Impostazioni Touch pen

## Cambiamento delle impostazioni della penna attiva

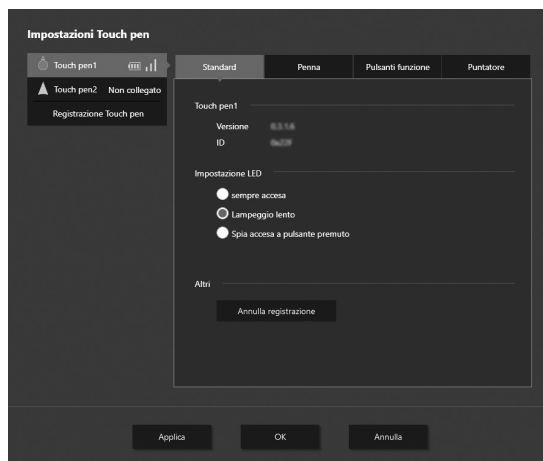
1. Fare clic sull'icona del Touch pen Management Tool (🖋️) nella barra delle applicazioni.
2. Fare clic sulla penna attiva che si desidera impostare nell'elenco delle touch pen nelle "Impostazioni Touch pen".



3. Fare clic sulla scheda della voce che si desidera impostare e cambiare le impostazioni.



## ■ Standard



### Visualizzazione delle informazioni

Visualizza la versione del firmware e l'ID della penna attiva selezionata.

### Impostazione LED

Impostare la modalità di accensione del LED della penna attiva durante l'uso.

sempre accesa: Sempre accesa.

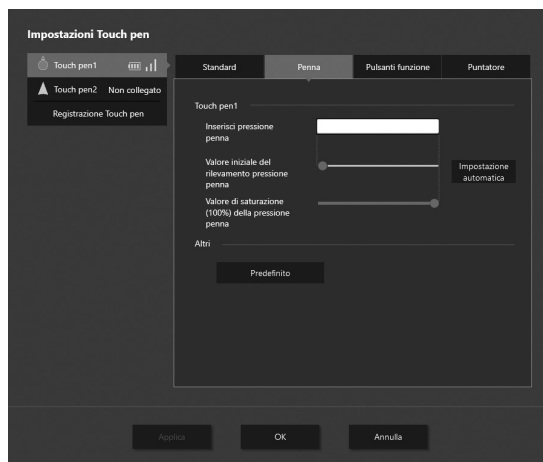
Lampeggio lento: Lampeggia.

Spia accesa a pulsante premuto: Si accende premendo il pulsante funzione.

### Annulla registrazione

Rilasciare la registrazione (accoppiamento) della penna attiva selezionata.

## ■ Penna



### Inserisci pressione penna

Mostra il valore corrente della pressione della penna.

### Valore iniziale del rilevamento pressione penna

Impostare la forza con la quale premere la penna attiva per farla riconoscere.

### Valore di saturazione (100%) della pressione penna

Impostare il valore della pressione della penna attivata da interpretare come pressione massima.

### Impostazione automatica

Solitamente, questa voce non è utilizzata.

Se viene rilevata pressione della penna quando la punta non è premuta, la pressione viene regolata automaticamente.

Non premere la punta della penna durante l'impostazione automatica.

### Predefinito

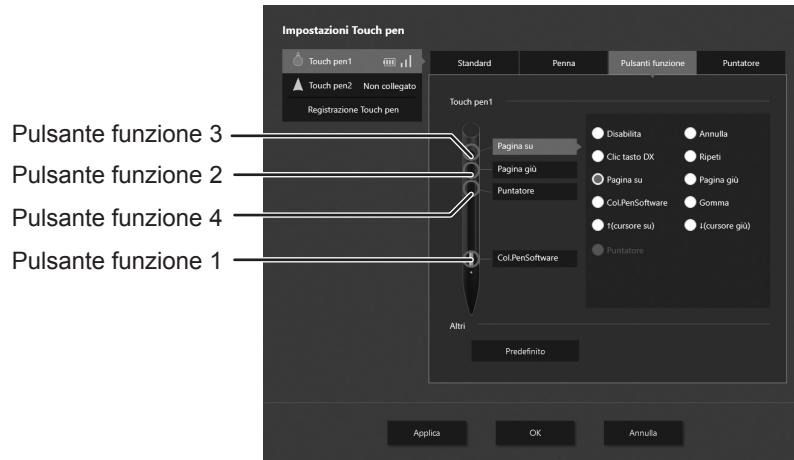
Ripartire "Valore iniziale del rilevamento pressione penna" e "Valore di saturazione (100%) della pressione penna" alle impostazioni predefinite in fabbrica.

## ■ Pulsanti funzione

Le funzioni possono essere assegnate ai pulsanti funzione da 1 a 3 di una penna attiva.

Inoltre, è possibile specificare se assegnare o meno la funzione puntatore al pulsante funzione 4.

Dopo aver selezionato un pulsante funzione, selezionare la funzione da assegnare al pulsante.



Le funzioni che possono essere assegnate ai pulsanti funzione da 1 a 3 sono le seguenti.

Tipo funzione	Funzione
Windows	Disabilita, Clic tasto DX, Annulla, Ripeti, Pagina su, Pagina giù, ↑ (cursore su), ↓ (cursore giù), Gomma*
Pen Software	Col.PenSoftware

\* Utilizzabile quando l'Impostazione modalità di funzionamento a sfioramento è "Modalità digitalizzatore penna". (Vedere pagina 6.)

Utilizzabile come gomma per la penna digitalizzatore in Windows.

Per riportare i pulsanti funzione alle impostazioni che seguono, fare clic su "Predefinito".

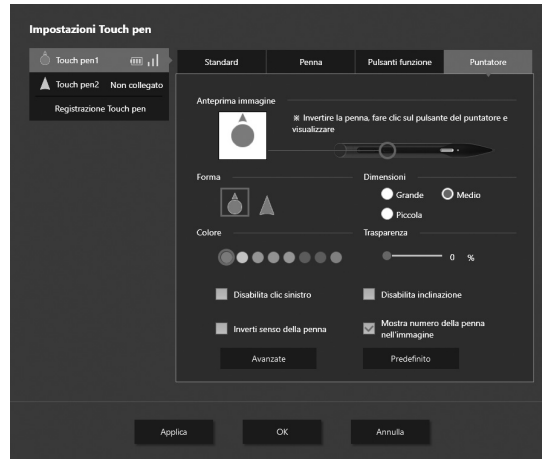
Pulsante funzione 1: Col.PenSoftware

Pulsante funzione 2: Pagina giù

Pulsante funzione 3: Pagina su

Pulsante funzione 4: Puntatore

## ■Puntatore



### Anteprima immagine

Mostra l'icona puntatore attualmente impostata.

### Forma

Impostare la forma del puntatore.

### Dimensioni

Impostare le dimensioni del puntatore.

### Colore

Impostare il colore del puntatore.

### Trasparenza

Impostare la trasmissività del puntatore.

### Disabilita clic sinistro

Spuntare questa casella di controllo per disabilitare il clic sinistro del mouse tramite il pulsante funzione 4.

### Disabilita inclinazione

Spuntare questa casella di controllo per disabilitare il rilevamento dell'inclinazione della penna.

### Inverti senso della penna

Spuntare questa casella di controllo per utilizzare la funzione puntatore rivolgendo la punta della penna verso lo schermo.

### Mostra numero della penna nell'immagine

Spuntare questa casella di controllo per mostrare il numero della penna sull'icona del puntatore.

### Avanzate

Velocità puntatore:	Regolare la velocità di spostamento del puntatore quando si muove la penna attiva.
Stabilizzazione delle immagini:	Regolare il movimento del puntatore causato dal tremolio della mano.
Ora di inizio puntatore:	Impostare dopo quanto tempo viene visualizzato il puntatore dalla pressione del pulsante funzione.
Durata della funzione di centratura:	Impostare dopo quanto tempo la posizione del puntatore torna al centro della schermata. Il puntatore tornerà al centro della schermata una volta superato il tempo impostato, dopo aver smesso di utilizzare la funzione puntatore.
Predefinito:	Riportare le voci presenti in "Avanzate" alle impostazioni predefinite.

### Predefinito

Riportare tutte le voci presenti nelle impostazioni del puntatore alle impostazioni predefinite.

## CONSIGLI

- Per eseguire un'operazione facendo clic con il tasto sinistro, premere il pulsante funzione 4. Per l'utilizzo come puntatore, premere il pulsante funzione 4 senza rilasciarlo.
- Per l'azione di trascinamento, premere e rilasciare il pulsante funzione 4 e, subito dopo, premerlo e mantenerlo premuto. Il puntatore si sposterà sulla posizione in cui il pulsante funzione 4 è stato rilasciato.
- Se, utilizzando molteplici penne, le icone del puntatore si sovrappongono, sarà visualizzata l'icona con il numero più basso.
- Mentre si fa clic con il tasto sinistro o si esegue un'operazione di trascinamento, il clic sinistro e il trascinamento di un'altra penna attiva non possono essere utilizzati.

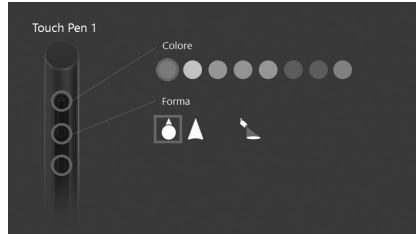
## Cambiamento della forma o del colore dell'icona del puntatore

Le impostazioni dell'icona del puntatore possono essere modificate mentre si usa la funzione puntatore (premendo il pulsante funzione 4).

Nello stesso tempo, è possibile impostare una sola penna attiva.

**1. Per cambiare la forma dell'icona: Premere il pulsante funzione 2 e contemporaneamente quello 3.**

**Per cambiare il colore dell'icona: Premere il pulsante funzione 4 e contemporaneamente quello 3.**



La selezione cambia ogni volta che si preme il pulsante funzione 2 o 3.

**2. Una volta completate le impostazioni, rilasciare il pulsante funzione 4.**

### Luce spot

Selezionando luce spot (☑️) in "Forma", la schermata completa si oscura e, nella posizione del puntatore, appare un'area circolare luminosa.

#### CONSIGLI

- È possibile cambiare la dimensione della luce spot tramite "Dimensioni" di "Puntatore".
- È possibile cambiare l'oscurità totale dello schermo tramite "Trasparenza" di "Puntatore".
- Una volta impostata la luce spot, il puntatore non può essere utilizzato con altre penne attive.
- Quando si utilizza la luce spot, le operazioni di sfioramento o con il mouse possono essere eseguite esclusivamente sulla parte illuminata della schermata.

## Registrazione (accoppiamento)/annullamento della registrazione di una penna attiva

È possibile utilizzare contemporaneamente fino a 4 penne attive.

Per utilizzare la penna attiva opzionale, è necessario procedere con la sua registrazione (accoppiamento).

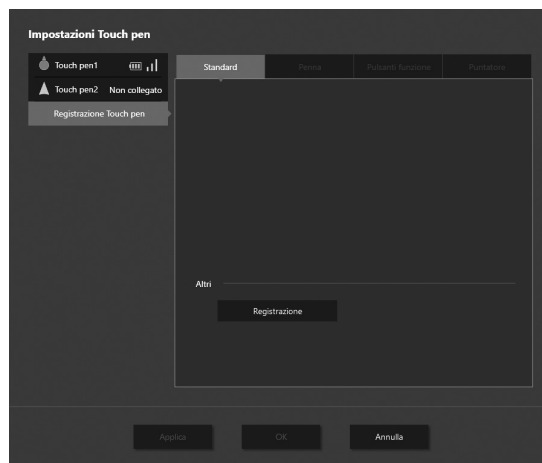
È possibile registrare fino a 8 penne attive.

È altresì possibile annullare la registrazione di una penna attiva.

### ■ Registrazione di una penna attiva

Eseguire l'accoppiamento di una penna attiva per volta.

1. Fare clic sull'icona del Touch pen Management Tool (🖋️) nella barra delle applicazioni.
2. Fare clic su "Registrazione Touch pen" nelle "Impostazioni Touch pen".



3. Fare clic su "Registrazione".
4. Mantenere premuti contemporaneamente i pulsanti funzione 1 e 3 della penna attiva da accoppiare.  
Continuare a premere i pulsanti fino al termine dell'accoppiamento.  
Completato l'accoppiamento, appare un messaggio.
5. Fare clic su "OK".

#### CONSIGLI

- L'accoppiamento potrebbe risultare impossibile in presenza di un altro adattatore della penna a sfioramento nelle vicinanze.  
In questo caso, spegnere il monitor che utilizza l'adattatore della penna a sfioramento nelle vicinanze.

### ■ Annullamento della registrazione di una penna attiva

1. Fare clic sulla penna attiva che si desidera annullare nell'elenco delle touch pen nella schermata delle Impostazioni Touch pen.
2. Fare clic su "Annulla registrazione".

# Disinstalla

## ⚠ Precauzione

- Solo l'utente con autorità di amministratore può eseguire questa operazione.

- 1. Fare clic sull'icona del Touch pen Management Tool (🖋) nella barra delle applicazioni e fare clic su "Esci".**
  - Se viene visualizzata una finestra di conferma, fare clic su "Sì".
- 2. Selezionare "Pannello di controllo" dal menu "Start".**
- 3. Fare clic su "Disinstalla un programma".**
  - Se si utilizza la visualizzazione a icone, fare clic su "Programmi e funzionalità".
- 4. Selezionare "SHARP Touch pen Management Tool", quindi fare clic su "Disinstalla".**
  - Eseguire le istruzioni visualizzate.
  - Quando viene visualizzata la schermata "Controllo account utente", fare clic su "Sì" (o "Consenti").
- 5. Riavviare il computer se viene visualizzata una schermata che ne richiede il riavvio.**

In questo modo si completa la disinstallazione.

**SHARP**<sup>®</sup>  
SHARP CORPORATION