

**SHARP**<sup>®</sup>

# Guida all'impostazione della funzione di rilascio delle stampe



# INDICE DEI CONTENUTI

INFORMAZIONI SU QUESTA GUIDA .....	2
FUNZIONE DI RILASCIO DELLE STAMPE .....	3
PRIMA DI UTILIZZARE LA FUNZIONE DI RILASCIO DELLE STAMPE .....	4
• Impostazioni da effettuare sulla macchina .....	4
• Installazione del driver della stampante dell'unità primaria .....	5
USO DELLA FUNZIONE DI RILASCIO DELLE STAMPE .....	6
• Salvataggio di un lavoro nell'unità primaria dal computer .....	6
• Stampa/eliminazione di un lavoro salvato nell'unità primaria da un'unità secondaria .....	8

## INFORMAZIONI SU QUESTA GUIDA

Questa guida illustra la modalità con cui utilizzare la funzione di rilascio delle stampe.

### Nota bene

- Le spiegazioni riportate nel presente manuale presuppongono la conoscenza pratica del proprio computer con sistema operativo Windows o Mac.
- Per informazioni sul proprio sistema operativo, consultare il relativo manuale o la Guida in linea.
- Le spiegazioni delle schermate e delle procedure raccolte in questo manuale riguardano principalmente Windows® 8.1 negli ambienti Windows® e Mac OS X 10.10 negli ambienti Mac OS. Le schermate possono variare a seconda della versione del sistema operativo.
- È stata riposta molta attenzione nella realizzazione di questo manuale. In caso di commenti o domande ad esso relativi, contattare il rivenditore o il centro di assistenza autorizzato più vicino.
- Questo prodotto è stato sottoposto a rigorose procedure di controllo della qualità e di ispezione. Nell'improbabile caso in cui si rilevassero difetti o altri problemi, contattare il rivenditore o il centro di assistenza autorizzato più vicino.
- A eccezione dei casi previsti dalla legge, SHARP non è responsabile per malfunzionamenti verificatisi durante l'utilizzo del prodotto o delle sue opzioni o per rotture dovute a errato funzionamento del prodotto e delle sue opzioni o per altre rotture o per qualsiasi altro danno che si possa verificare a causa dell'uso del prodotto.

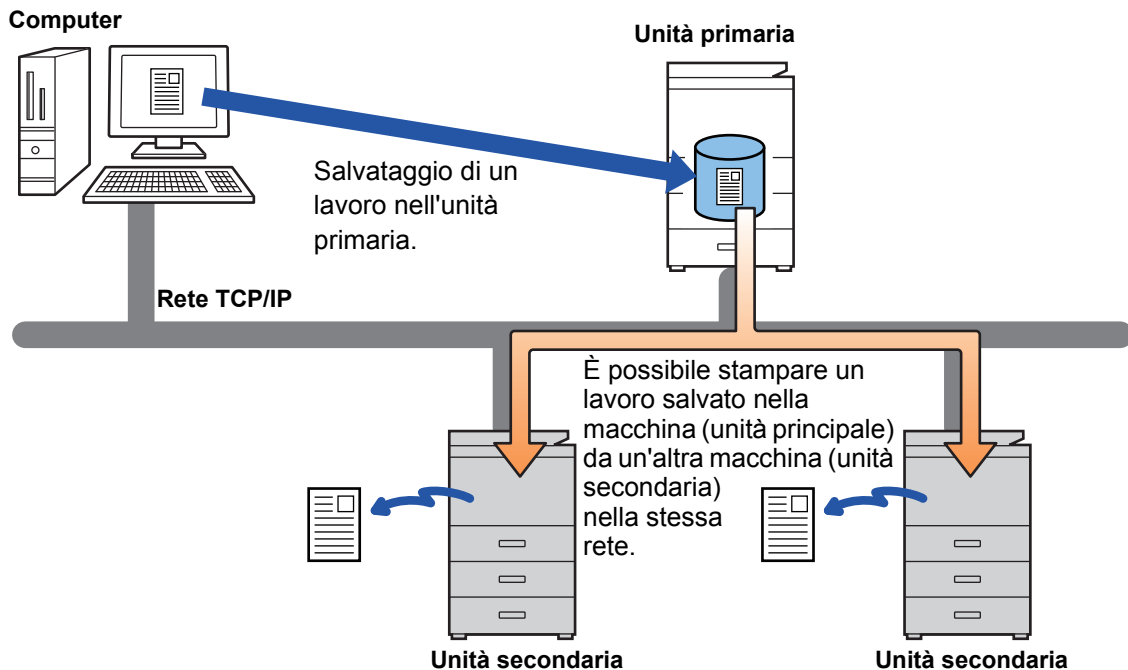
### Avvertenza

- Senza il preventivo consenso scritto, è vietato riprodurre, adattare o tradurre i contenuti del manuale, fatta eccezione per i casi previsti dalle leggi sui diritti d'autore.
- Tutte le informazioni contenute nel presente manuale sono soggette a modifica senza preavviso.

- Le schermate di visualizzazione, i messaggi e i nomi dei tasti mostrati nel manuale possono differire da quelli presenti effettivamente sulla macchina per miglioramenti e modifiche apportati alla stessa.
- Le spiegazioni utilizzate nel presente manuale si basano sull'inglese americano e sulla versione nordamericana del software. Il software destinato agli altri paesi e regioni può variare dalla versione nordamericana.
- Il pannello sfioramento, le illustrazioni e le schermate delle impostazioni di questo manuale sono puramente indicative e possono variare per modello, opzioni installate, impostazioni modificate rispetto ai valori predefiniti e nazione o area geografica.
- In base ai contenuti e in funzione del modello e delle periferiche installate, ciò potrebbe non essere utilizzabile. Per maggiori informazioni, fare riferimento al manuale dell'utente.
- Il manuale presuppone l'uso di una macchina a colori. Alcune descrizioni potrebbero non essere valide per una macchina monocromatica.

# FUNZIONE DI RILASCIO DELLE STAMPE

Quando, nella stessa rete, sono collegate numerose macchine che supportano questa funzione, è possibile utilizzare la funzione di rilascio delle stampe per salvare i dati nella macchina impostata come unità primaria e stampare successivamente i dati salvati da un'unità impostata come secondaria (è possibile configurare molteplici unità secondarie).



Per informazioni sui modelli che supportano la funzione Risultato di stampa e sul numero di unità secondarie che è possibile controllare da una sola unità primaria, consultare il rivenditore.



- Quando l'autenticazione dell'utente è abilitata, è possibile stampare esclusivamente i lavori dell'utente che ha effettuato l'accesso.
- In un ambiente con modelli diversi, alcuni driver di stampa potrebbero non offrire i risultati di stampa previsti.

# PRIMA DI UTILIZZARE LA FUNZIONE DI RILASCIO DELLE STAMPE

Questa sezione spiega le impostazioni da configurare prima di poter utilizzare la funzione di rilascio delle stampe.

## Impostazioni da effettuare sulla macchina

Per utilizzare la funzione di rilascio delle stampe, occorre configurare le seguenti impostazioni sulla macchina. (Sono necessari i diritti di amministratore).

### Impostazioni di sistema

Toccare il tasto [Impostazioni] sul pannello a sfioramento della macchina ed effettuare l'accesso con i diritti di amministratore. Toccare [Impostazioni di sistema] > [Impostazioni Stampante] > [Impostazioni rilascio stampa], quindi configurare le impostazioni. Per le impostazioni di sistema, fare riferimento al Manuale Utente.

Elemento	Impostazioni
• Release stampa	Selezionare [Abilita].
• Codice conness.	Inserire un codice per l'autenticazione tra unità primaria e unità secondaria. È possibile immettere un massimo di 32 caratteri alfanumerici. Ricordare di inserire lo stesso codice in entrambe le unità primaria e secondaria. L'inserimento del codice può essere omesso.
• Impostazioni unità primaria/unità secondaria	In [Unità primaria], selezionare la macchina in cui salvare i lavori del rilascio delle stampe. In [Unità secondaria], selezionare la macchina che sarà utilizzata per la stampa.
• Richiedi autenticazione al momento dell'archiviazione (quando è selezionato [Unità primaria])	Selezionare se occorre o meno effettuare l'autenticazione per salvare un lavoro di rilascio delle stampe nella macchina che funge da unità primaria. Se l'impostazione dell'autenticazione utente dell'unità primaria è disabilitata, i lavori saranno salvati senza autenticazione anche se è selezionato [Abilita].
• Indirizzo dell'unità primaria (quando è selezionato [Unità secondaria])	Immettere l'indirizzo IP oppure il nome host dell'unità primaria.
• Numero Porta	Impostare il numero della porta utilizzata per il rilascio delle stampe nelle unità primaria e secondaria. Ricordare di impostare lo stesso numero in entrambe le unità primaria e secondaria. (Il numero predefinito per la porta è "53000" e non esistono motivi particolari per cui occorre cambiarlo.)
• Impostazioni di default	
• Stampa B/N	Quando è selezionato [Abilita], [Stampa B/N] è abilitato nella schermata di stampa del lavoro di rilascio delle stampe.
• Stampa ed elimina dati	Quando è selezionato [Abilita], [Stampa ed elimina dati] è abilitato nella schermata di stampa del lavoro di rilascio delle stampe.
• Elimina dati archiviati dopo intervallo specificato	Selezionare se eliminare o meno automaticamente i lavori del rilascio delle stampe memorizzati dopo un determinato periodo di tempo. Selezionando [Abilita], i lavori che sono stati salvati per il numero di giorni impostato in "Giorni" saranno automaticamente eliminati.
• Giorni	Quando "Elimina dati archiviati dopo intervallo specificato" è abilitato, impostare il numero di giorni per i quali rimangono salvati i lavori.
• Stato HDD	Visualizza lo stato di utilizzo dell'unità disco rigido.
• Elimina tutti (quando è selezionato [Unità primaria])	Quando la macchina funge da unità primaria, selezionare questa voce per eliminare tutti i lavori di rilascio delle stampe salvati.

## Attribuzione permanente dell'indirizzo IP della macchina

Se la macchina viene utilizzata in ambiente DHCP, l'indirizzo IP della macchina potrebbe cambiare. Quando ciò accade, non è più possibile inviare le informazioni sul rilascio delle stampe alla macchina.

## Aggiunta dell'icona del rilascio delle stampe nella schermata iniziale



Eseguire questi punti dopo aver abilitato la funzione di rilascio delle stampe in modalità impostazioni (amministratore).

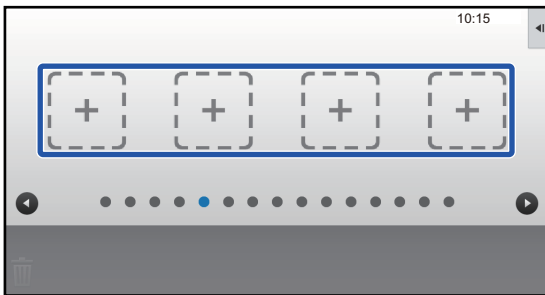
► [Impostazioni di sistema \(pagina 4\)](#)

1



Toccare [Modifica Home] sul pannello operativo.

2



Toccare un punto qualsiasi privo di tasti di scelta rapida nella modalità di modifica home.

3



Toccare [Release stampa].

4

Toccare [Esci da mod. Home Edit] sul pannello operativo.

Si chiude la modalità di modifica home e si torna alla schermata iniziale.

## Installazione del driver della stampante dell'unità primaria

Installare il driver della stampante dell'unità primaria sul computer. Per le procedure di installazione del driver della stampante, vedere il Guida all'installazione del software.

## USO DELLA FUNZIONE DI RILASCIO DELLE STAMPE

Questa sezione spiega come salvare i lavori nell'unità primaria e come selezionare e stampare i lavori da un'unità secondaria.

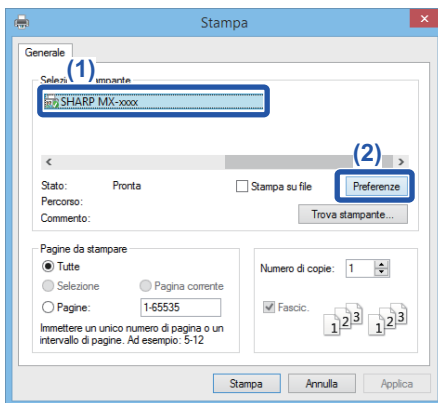
### Salvataggio di un lavoro nell'unità primaria dal computer

Quando l'autenticazione dell'utente è abilitata nella macchina, per poter effettuare le stampe, occorre inserire le informazioni utente (nome di accesso, password, ecc.) nella schermata delle impostazioni del driver della stampante.\* Per ulteriori informazioni sulle impostazioni, consultare la guida in linea del driver della stampante.

\* Le informazioni utente necessarie variano in funzione del metodo di autenticazione abilitato. Controllare queste informazioni con l'amministratore della macchina.

### In ambiente Windows

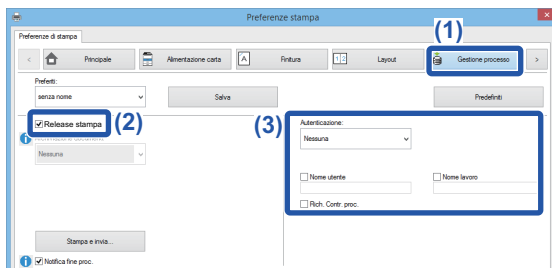
1



**Aprire la finestra delle proprietà del driver della stampante.**

- (1) Selezionare il driver della stampante dell'unità primaria.
- (2) Fare clic sul pulsante [Preferenze].

2



**Configurare la funzione di rilascio delle stampe.**

- (1) Fare clic sulla scheda [Gestione processo].
- (2) Spuntare la casella di controllo [Release stampa] .
- (3) Inserire le informazioni utente richieste.  
Per ulteriori informazioni, vedere il Manuale Utente.



- La funzione di rilascio delle stampe non può essere utilizzata contemporaneamente alla funzione di archiviazione dei documenti.
- È possibile cambiare il numero di copie e la modalità colore al tempo della stampa.
- Per mantenere sempre abilitata la funzione di rilascio delle stampe, spuntare la casella di controllo [Release stampa]  in [Criterio stampa] nella scheda [Configurazione] del driver della stampante.
- Se la capacità dell'area di salvataggio dell'unità primaria è inferiore a 10 MB, il lavoro non sarà salvato. Eliminare i lavori che non servono e rilanciare la stampa.

3



**Selezionare le impostazioni di stampa di cui si necessita, quindi fare clic sul pulsante [OK].**

4

**Avviare il processo di stampa.**



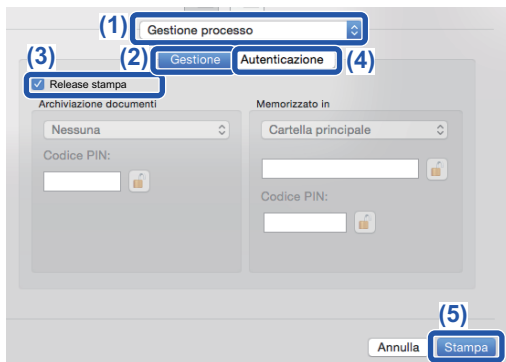
Controllare il formato e il tipo di carta utilizzati per la stampa.  
Selezionare un formato e un tipo di carta supportati dalla macchina da utilizzare.  
Se si seleziona un formato o un tipo di carta non supportati, potrebbe essere impossibile stampare.

## In ambiente Mac OS

1

**Nell'applicazione, selezionare [Stampa] dal menu [Archivio]. Accertarsi di aver selezionato il nome della stampante in uso.**

2



### Configurare la funzione di rilascio delle stampe.

- (1) **Selezionare [Gestione processo].**
- (2) **Fare clic su [Gestione].**
- (3) **Spuntare la casella di controllo [Release stampa] .**
- (4) **Fare clic su [Autenticazione] e inserire le proprie informazioni utente secondo necessità.**  
Se l'autenticazione dell'utente non è abilitata, questo punto può essere omesso.  
Per ulteriori informazioni, vedere il Manuale Utente.
- (5) **Selezionare tutte le altre impostazioni di stampa di cui si necessita, quindi fare clic sul pulsante [Stampa].**



- La funzione di rilascio delle stampe non può essere utilizzata contemporaneamente alla funzione di archiviazione dei documenti.
- È possibile cambiare il numero di copie e la modalità colore al tempo della stampa.
- Se la capacità dell'area di salvataggio dell'unità primaria è inferiore a 10 MB, il lavoro non sarà salvato. Eliminare i lavori che non servono e rilanciare la stampa.

3

**Avviare il processo di stampa.**

## Stampa/eliminazione di un lavoro salvato nell'unità primaria da un'unità secondaria

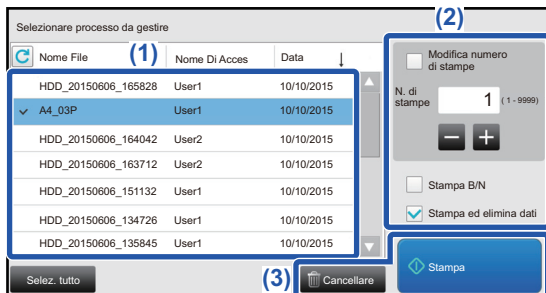
Questa sezione spiega come stampare ed eliminare un lavoro salvato da un'unità secondaria.

1

### Toccare il tasto [Release stampa] nella schermata iniziale.

- Appare un elenco dei lavori salvati nell'unità primaria.
- Se l'alimentazione principale dell'unità primaria è spenta, sarà visualizzato un messaggio e non sarà possibile vedere i lavori salvati.

2



### Stampare o eliminare il lavoro selezionato.

#### (1) Toccare il lavoro da stampare o eliminare. La casella di controllo è spuntata .

È possibile selezionare più lavori.

È possibile selezionare tutti i lavori con il tasto [Selez. tutto].

#### (2) Configurare le impostazioni di stampa.

- Per eliminare un lavoro dall'unità primaria dopo la stampa, spuntare la casella di controllo [Stampa ed elimina dati] .
- Se si elimina il lavoro, questo punto non è necessario.

#### (3) Avviare la stampa o l'eliminazione.

Se si elimina il lavoro, apparirà una schermata di conferma. Selezionare [Si'] per effettuare l'eliminazione.



Quando l'autenticazione dell'utente è abilitata, vengono visualizzati esclusivamente i lavori di stampa dell'utente che ha effettuato l'accesso.



- Se l'unità secondaria è una macchina monocromatica, [Stampa B/N] non viene visualizzato e i lavori salvati a colori vengono stampati in modalità monocromatica.
- Se l'unità secondaria è una macchina a colori, i lavori salvati in modalità monocromatica vengono stampati in modalità monocromatica, anche se non è selezionata la casella di controllo [Stampa B/N] .
- Avendo selezionato un'impostazione come, ad esempio, la pinzatura che non può essere eseguita perché l'unità secondaria non possiede l'opzione necessaria, essa sarà ignorata.
- Se il lavoro selezionato è un file PS, sarà stampato soltanto se l'unità secondaria supporta la stampa dei file PS.





**SHARP**<sup>®</sup>  
SHARP CORPORATION