

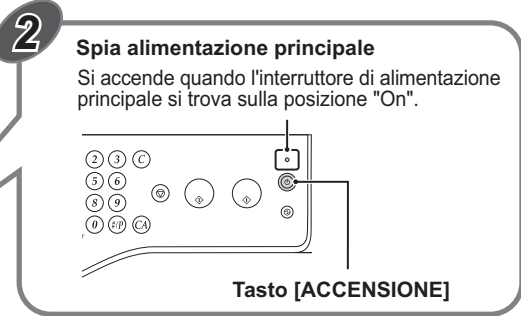
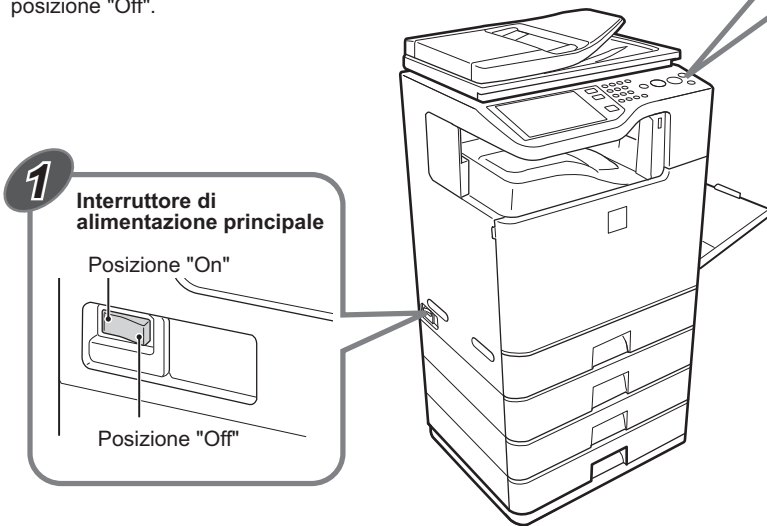
Guida Di Base

ACCENSIONE

(1) Spostare l'interruttore di alimentazione principale sulla posizione "On".

(2) Premere il tasto [ACCENSIONE] () per attivare l'alimentazione.

Per spegnere la macchina, eseguire il punto (2) seguito dal punto (1).
Punto (1): spostare l'interruttore di alimentazione principale sulla posizione "Off".



Istruzioni importanti per lo spegnimento dell'alimentazione principale

Quando si spegne la macchina, disattivare innanzitutto il pannello di controllo, attendere almeno 20 secondi, quindi disattivare l'alimentazione principale.

La disattivazione dell'alimentazione principale senza previa disattivazione dell'alimentazione del pannello di controllo oppure senza l'attesa di almeno 20 secondi prima della disattivazione dell'alimentazione principale, potrebbe causare guasti alla macchina.

In caso di interruzione improvvisa dell'alimentazione principale in seguito a guasto o ad altra causa, riaccendere la macchina, quindi spegnerla secondo la procedura corretta.

MANUALI OPERATIVI E LORO USO

In dotazione con la macchina vengono forniti un manuale stampato e un manuale in formato PDF. Leggere la Guida di apprendimento (ovvero il presente manuale) prima di utilizzare la macchina per la prima volta. Per informazioni dettagliate sulla macchina, fare riferimento alla Guida Operativa (in formato PDF).

Guida di base (il presente manuale) Guida Operativa (PDF)



Per visualizzare la Guida Operativa in formato PDF, è necessario Adobe® Reader™ o Acrobat® Reader di Adobe Systems Incorporated. È possibile scaricare i programmi dall'URL seguente:
<http://www.adobe.com/>

Scaricamento della Guida Operativa

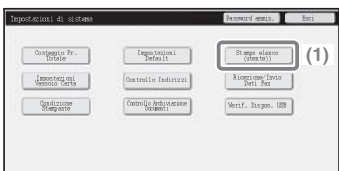
Guida Operativa può essere scaricata dalle pagine Web nella macchina.

Controllo dell'indirizzo IP



Premere innanzitutto il tasto [IMPOSTAZIONE SISTEMA] sul pannello a sfioramento.

(1) Premere per selezionare le impostazioni [Stampa elenco (utente)].



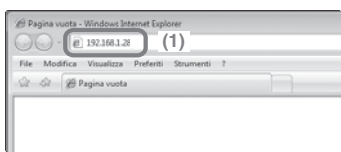
(2) Premere per stampare l'elenco utente. L'indirizzo IP viene mostrato nell'elenco.



Accesso al server WEB della macchina

Verificare che la macchina e il computer siano connessi alla stessa rete, quindi seguire le procedure in basso.

(1) Immettere l'indirizzo IP della macchina.



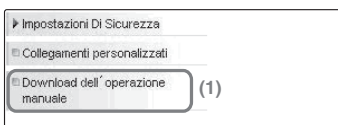
Browser raccomandati

- Internet Explorer: 6.0 o superiore (Windows®)
- Netscape Navigator: 9 (Windows®)
- Firefox: 2.0 o superiore (Windows®)
- Safari: 1.5 o superiore (Macintosh)

Rivolgersi all'amministratore della macchina per recuperare le informazioni sull'account, se necessario.

Scaricamento della guida operativa

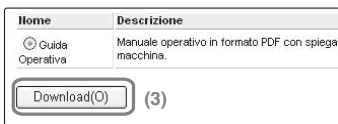
(1) Fare clic nel menu della pagina Web.



(2) Selezionare la lingua.



(3) Fare clic per avviare il download.



SPECIFICHE

Caratteristiche tecniche della macchina

Nome	Sistema multifunzionale digitale a colori MX-C312
Tipo	Desktop
Alimentazione elettrica richiesta	Tensione locale $\pm 10\%$ (Per i requisiti di alimentazione, consultare la targhetta nell'angolo più basso del lato sinistro della macchina.)
Consumo di energia	220-240 V: 1,84 kW / 100-127 V: 1,44 kW
Dimensioni	560 mm (L) x 493 mm (P) x 714 mm (A) (22-3/64" (L) x 19-13/32" (P) x 28-7/64" (A))
Peso	Circa 46 kg (101,4 lb.)
Overall dimensions	868 mm (L) x 493 mm (P) (34-11/64" (L) x 19-13/32" (P)) (con vassoio bypass aperto)
Condizioni ambientali	Da 10 °C (54 °F) a 35 °C (91 °F) (da 20 % a 60 % UR) Da 10 °C (54 °F) a 30 °C (86 °F) (85 % UR)

Specifiche dell'unità di alimentazione della carta da 500 fogli

Modello	MX-CSX1 (vassoio 2)	MX-CSX2 (vassoio 3, vassoio 4)
Alimentazione elettrica	Fornita dalla macchina	
Dimensioni	535 mm (L) x 438 mm (P) x 112 mm (H) (21-1/16" (L) x 17-1/4" (P) x 4-13/32" (H)) (strumento di regolazione non incluso)	535 mm (L) x 438 mm (P) x 110 mm (H) (21-1/16" (L) x 17-1/4" (P) x 4-21/64" (H)) (strumento di regolazione non incluso)
Peso	Circa 6,8 kg (15,0 lb)	Circa 5,6 kg (12,3 lb)

Specifiche del finitore

Modello	MX-FN12
Alimentazione elettrica	Fornita dalla macchina
Dimensioni	Con il vassoio chiuso: 475 mm (L) x 333 mm (P) x 158 mm (A) (18-45/64" (L) x 13-7/64" (P) x 6-7/32" (A)) Con il vassoio estratto: 523 mm (L) x 333 mm (P) x 158 mm (A) (20-19/32" (L) x 13-7/64" (P) x 6-7/32" (A))
Peso	Circa 9 kg (19,8 lbs.)
Sezione pinzatrice	
Formati carta consentiti per la pinzatura	A4, B5, 8-1/2" x 14", 8-1/2" x 13-1/2", 8-1/2" x 13-2/5", 8-1/2" x 13", 8-1/2" x 11", 7-1/4" x 10-1/2", 16K (pinzatura in una sola posizione sulla parte anteriore del foglio).
Numero massimo di fogli per pinzatura*1	30 fogli

*1 Il numero massimo di fogli per la pinzatura presume l'utilizzo di carta del peso di 90 g/m² (24 lbs.), incluse due copertine di peso compreso tra 106 g/m² e 209 g/m² (da 28 lbs. bond a 110 lbs. index).

Specifiche del FAX

Modello	MX-FXX3
Linea telefonica compatibile	Rete telefonica pubblica commutata, PBX
Risoluzione di scansione (supporta gli standard ITU-T)	8 x 3,85 righe/mm (Standard), 8 x 7,7 righe/mm (Fine, Fine - Mezzitoni), 8 x 15,4 righe/mm (Super Fine, Super Fine - Mezzitoni), 16 x 15,4 righe/mm (Ultra Fine, Ultra Fine - Mezzitoni)
Velocità Trasmissione	Da 33,6 kbps a 2,4 kbps, fallback automatico
Metodo di compressione	MH / MR / MMR / JBIG
Modalità di trasmissione	Super G3, G3 (la macchina può inviare e ricevere fax solo da macchine che supportano G3 o Super G3)
Formati carta	A4, B5, A5 (8-1/2" x 14", 8-1/2" x 13-2/5", 8-1/2" x 13", 8-1/2" x 11", 5-1/2" x 8-1/2")
Alimentazione	Fornita con la macchina

Valori di emissione sonora

Nella tabella seguente vengono riportati i valori delle emissioni acustiche misurati secondo la norma ISO 7779.

Livello di potenza sonora L _{WAd}		
Modalità stampa (stampa continua)		7,4 B
Modalità standby (Modo a basso consumo energetico)		-
Livello di pressione sonora L _{pAm} (misurazione effettiva)		
Modalità stampa (stampa continua)	Posizioni spettatore	57dB
Modalità standby	Posizioni spettatore	31dB

• In funzione: con MX-CSX1+MX-CSX2(x2)+MX-DS13 opzionale installato.
• Standby: "-" = meno di un suono di sottofondo.

PER L'AMMINISTRATORE DELLA MACCHINA

Password predefinite in fabbrica

Quando si accede alle impostazioni di sistema, viene richiesta la password dell'amministratore per collegarsi con i diritti di amministratore. Le impostazioni di sistema possono essere configurate nelle pagine Web, nonché nel pannello di controllo. Per accedere alle impostazioni di sistema mediante le pagine Web, è necessaria anche la password.

Password di amministratore predefinita in fabbrica

Impostazione predefinita in fabbrica: admin

Memorizzare la nuova password dell'amministrazione non appena installata la macchina. Una volta modificata la password dell'amministratore, è necessaria quella nuova per ripristinare la password predefinita in fabbrica. Accertarsi di ricordare la password.

Password predefinite in fabbrica (pagine Web)

Sono disponibili due account predefiniti: "Amministratore" e "Utente". L'operatore che accede come "Amministratore" può configurare tutte le impostazioni contenute nelle pagine Web. Inoltre, un amministratore può limitare l'accesso ad altre impostazioni attivando gli account "Utente". Le password predefinite in fabbrica sono mostrate di seguito.

	Account predefinito in fabbrica	Password predefinita in fabbrica
Utente	users	users
Amministratore	admin	admin

Inoltre di tutti i dati trasmessi a ricevuti dall'amministratore (funzione di gestione dei documenti)

Questa funzione serve per inoltrare tutti i dati trasmessi e ricevuti dalla macchina a una destinazione prestabilita (un indirizzo di Scansione su e-mail o una destinazione di Scansione su FTP, Scansione su cartella di rete o Scansione su desktop). Questa funzione può essere utilizzata dall'amministratore della macchina per archiviare tutti i dati trasmessi e ricevuti. Per configurare le impostazioni relative all'amministrazione di documenti, fare clic su [Impostazioni applicazione] e poi su [Funzione di Amministrazione documenti] nel menu della pagina Web. (Per poter eseguire questa operazione è necessario disporre dei diritti di amministratore.)

Nota:

- Le impostazioni relative al formato, all'esposizione e alla risoluzione dei dati trasmessi e ricevuti rimangono valide anche in caso di inoltro dei dati.
- Quando l'inoltro è abilitato per i dati inviati in modalità fax, Sul pannello a sfioramento il tasto [TX diretta] non appare.
- La funzione di trasmissione rapida online e di selezione con altoparlante non possono essere utilizzate.



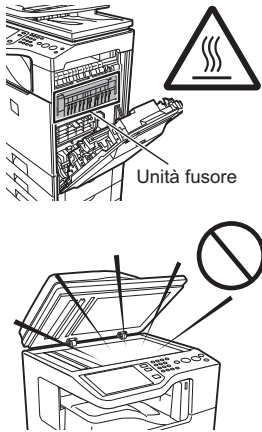
PER GARANTIRE UN UTILIZZO SICURO DELLA MACCHINA

Attenzione

- Non apportare modifiche a questa apparecchiatura. Questo potrebbe causare ferite alla persona o danni all'apparecchiatura stessa.
- Non effettuare copie di alcun materiale proibito dalla legge. Stampare quanto segue rappresenta di norma una violazione alle leggi nazionali. È possibile che le leggi locali possano proibire la copia di altro materiale.
 - Banconote
 - Francobolli
 - Obbligazioni
 - Azioni
 - Assegni circolari
 - Assegni
 - Passaporti
 - Patenti di guida
- Non utilizzare spray infiammabili per pulire la macchina. Se il gas proveniente dalla bomboletta spray entra in contatto con i componenti elettrici caldi o l'unità fusore all'interno della macchina, potrebbero verificarsi incendi o scosse elettriche.
- Non mettere contenitori con acqua o altri liquidi sulla macchina. Non disporre oggetti in metallo sulla macchina. Questi potrebbe infatti cadervi all'interno.
- Se un oggetto in metallo o del liquido penetrano all'interno della macchina, spegnere innanzi tutto la macchina, quindi scollegare il cavo di alimentazione.
- Se si nota la presenza di condensa sulla superficie della macchina o sul display, aprire il coperchio destro per verificare se si è formata condensa anche all'interno della macchina.
- In presenza di condensa all'interno della macchina, spegnere l'alimentazione principale. L'accensione dell'alimentazione principale in presenza di condensa all'interno della macchina potrebbe causare malfunzionamenti. Lasciare il coperchio destro aperto fino all'evaporazione naturale della condensa. Posizionare un coperchio sull'apertura per evitare l'ingresso di corpi estranei all'interno della cinghia di trasferimento principale o del rullo di trasferimento secondario mentre il coperchio destro è aperto.
- Non collegare né scollegare il cavo di alimentazione con le mani bagnate.

Avvertenze

- Non toccare la cinghia di trasferimento e il rullo di trasferimento. Graffi o macchie sulla cinghia di trasferimento o sul rullo di trasferimento produrranno stampe macchiate.
- L'unità di fusione è estremamente calda. Fare attenzione quando si deve intervenire in questa zona.
- Evitare di guardare direttamente la sorgente di luce. E' pericoloso per gli occhi.
- La macchina è pesante. Per evitare lesioni, la macchina deve essere spostata da almeno quattro persone.
- Non gettare nel fuoco il toner, i relativi contenitori (cartucce) o la vaschetta raccogli toner. Il toner potrebbe diffondersi e causare delle ustioni.
- Conservare il toner, i relativi contenitori (cartucce) e i contenitori di raccolta del toner fuori dalla portata dei bambini.
- Non sistemare la macchina su una superficie traballante, obliqua o instabile. Installare la macchina solo su una superficie in grado di sostenerne il peso.
- Non afferrare nè tirare il cavo di alimentazione per scollegarlo.



L'unità è dotata della funzione di archiviazione documenti che consente di memorizzare i dati dell'immagine del documento sull'hard-disk interno. I documenti memorizzati possono essere richiamati e stampati o, all'occorrenza, trasmessi. In caso di problemi dell'hard-disk, non sarà più possibile riaprire i documenti archiviati. Per prevenire la perdita di documenti importanti in una simile eventualità, conservare gli originali dei documenti importanti o memorizzarne i dati anche su altri supporti. Ad eccezione di quanto previsto dalla legge, Sharp Corporation non si assume alcuna responsabilità per danni o perdite dovuti alla perdita di dati archiviati.

Ciascuna istruzione copre anche le unità opzionali utilizzate con questi prodotti.

LICENZA SOFTWARE

La LICENZA DEL SOFTWARE verrà visualizzata quando si esegue l'installazione del software dal CD-ROM. Utilizzando – in tutto o in parte - il software contenuto nel CD-ROM o nella macchina, l'utente accetta i termini della LICENZA SOFTWARE.

Informazioni sul laser

Lunghezza d'onda	790 nm ±10 nm
Tempi di impulso (America settentrionale ed Europa)	4,1 µs ±4,1 ns /7 mm
Potenza emessa	Max 0,6 mW (LD1+ LD2)

Avvertenza
L'uso di controlli, correzioni o esecuzione di procedure diverse da quelle specificate in questa documentazione possono comportare una esposizione dannosa alle radiazioni.

Questa apparecchiatura digitale è un PRODOTTO LASER DI CLASSE 1 (IEC 60825-1 Edizione 2-2007)

PER UTENTI DELLA FUNZIONE FAX

Importanti istruzioni per la sicurezza

- Se un qualunque dispositivo telefonico non funziona correttamente, scollegarlo immediatamente dalla linea telefonica per evitare danni alla rete.
- La presa di corrente AC deve essere installata vicino all'apparecchio e risultare facilmente accessibile.
- Non installare cavi telefonici durante temporali e fulmini.
- Non installare prese telefoniche in luoghi umidi, a meno che la presa sia appositamente prevista per tale uso.
- Non toccare cavi o terminali telefonici non isolati, a meno che la linea telefonica sia stata scollegata in corrispondenza dell'interfaccia di rete.
- Procedere con cautela durante l'installazione o la modifica di linee telefoniche.
- Evitare di usare il telefono (a parte quelli senza fili) durante un temporale. Anche se remoto, sussiste il rischio di folgorazione a causa dei fulmini.
- Non utilizzare un telefono per comunicare una fuga di gas in prossimità della fuga stessa.
- Non installare e non utilizzare l'apparecchio vicino all'acqua o se non si è perfettamente asciutti. Evitare di far cadere sostanze liquide sull'apparecchio.
- Conservare queste istruzioni.

INFORMAZIONI RELATIVE ALLO SMALTIMENTO

Informazioni sullo smaltimento per gli utenti (privati)

Nell'Unione europea

Attenzione: Per smaltire il presente dispositivo, non utilizzare il normale bidone della spazzatura! Le apparecchiature elettriche ed elettroniche usate devono essere gestite a parte e in conformità alla legislazione che richiede il trattamento, il recupero e il riciclaggio adeguato dei suddetti prodotti. In seguito alle disposizioni attuate dagli Stati membri, i privati residenti nella UE possono conferire gratuitamente le apparecchiature elettriche ed elettroniche usate a centri di raccolta designati*. In alcuni paesi*, anche il rivenditore locale può ritirare gratuitamente il vecchio prodotto se l'utente acquista un altro nuovo di tipologia simile.

*) Per maggiori informazioni si prega di contattare l'autorità locale competente. Se le apparecchiature elettriche o elettroniche usate hanno batterie o accumulatori, l'utente dovrà smaltirli a parte preventivamente in conformità alle disposizioni locali. Lo smaltimento corretto del presente prodotto contribuirà a garantire che i rifiuti siano sottoposti al trattamento, al recupero e al riciclaggio necessari prevenendone il potenziale impatto negativo sull'ambiente e sulla salute umana, che potrebbe derivare da un'inadeguata gestione dei rifiuti.

In paesi che non fanno parte dell'UE

Se si desidera eliminare il presente prodotto, contattare le autorità locali e informarsi sul metodo di smaltimento corretto. Per la Svizzera: Le apparecchiature elettriche o elettroniche usate possono essere restituite gratuitamente al rivenditore, anche se non si acquista un prodotto nuovo. Altri centri di raccolta sono elencati sulle homepage di www.swico.ch o di www.sens.ch.

Informazioni sullo smaltimento per gli utenti commerciali

Nell'Unione europea

Se il prodotto è impiegato a scopi commerciali, procedere come segue per eliminarlo. Contattare il proprio rivenditore SHARP che fornirà informazioni circa il ritiro del prodotto. Potrebbero essere addebitate le spese di ritiro e riciclaggio. Prodotti piccoli (e quantitativi ridotti) potranno essere ritirati anche dai centri di raccolta locali. Per la Spagna: Contattare il sistema di raccolta ufficiale o l'ente locale preposto al ritiro dei prodotti usati.

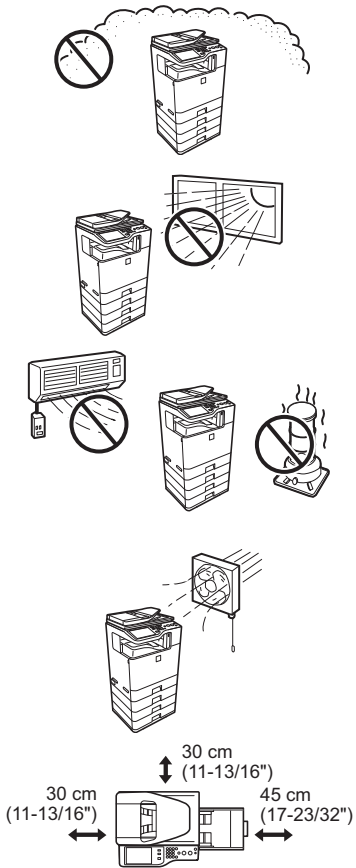
In paesi che non fanno parte dell'UE

Se si desidera eliminare il presente prodotto, contattare le autorità locali e informarsi sul metodo di smaltimento corretto.

REQUISITI DI INSTALLAZIONE

L'installazione non corretta può causare danni a questo prodotto. Tenere conto di quanto segue durante l'installazione iniziale e ogni volta che l'unità viene spostata.

- L'unità deve essere collocata vicino ad una presa di corrente accessibile per facilitare le operazioni di collegamento e scollegamento.
- Verificare che il cavo di alimentazione sia collegato a una presa elettrica compatibile con i requisiti di tensione e corrente indicati. Verificare anche l'opportuna messa a terra della presa.
 - Per le caratteristiche dell'alimentazione elettrica, vedere la targhetta identificativa posta sull'angolo a sinistra sul lato sinistro della macchina.Collegare l'unità a una presa di corrente non utilizzata per altre apparecchiature elettriche. Se un dispositivo di illuminazione è collegato alla stessa presa potrebbe essere soggetto a sbalzi di corrente.
- Non installare l'unità in ambienti:
 - bagnati, umidi o molto polverosi
 - esposti alla luce solare diretta
 - sottoposti a temperature estreme o variazioni di umidità, ad esempio in prossimità di condizionatori o riscaldatori
 - non sufficientemente aerati
- Verificare che intorno alla macchina vi sia spazio sufficiente per effettuare operazioni di manutenzione e garantire una adeguata aerazione.
- Nella macchina è incorporato un disco rigido. Non sottoporre la macchina a colpi o vibrazioni. In particolare, non spostare mai la macchina quando è accesa.



AVVERTENZA:

Non installare la macchina in un luogo con una scarsa circolazione dell'aria. La quantità di ozono rilasciata non è tale da essere nociva. Tuttavia, si potrebbe percepire un odore fastidioso durante cicli di stampa prolungati. Per questo è bene installare la macchina in un locale dotato di ventola o finestre in grado di assicurare un sufficiente ricircolo di aria. (L'odore potrebbe causare mal di testa.)
* Installare la macchina in modo che lo scarico non sia rivolto direttamente verso le persone. Se la stampante viene installata vicino a una finestra, evitare di esporla alla luce diretta del sole.

NOTA IMPORTANTE

Nota:

- Il presente manuale è stato preparato con estrema attenzione. In caso di commenti o domande ad esso relativi, contattare il rivenditore o il responsabile autorizzato per l'assistenza di zona.
- Questo prodotto è stato sottoposto ad un controllo di qualità e procedure di ispezione molto rigorose. Nel caso improbabile in cui si rilevi un difetto o un altro problema, contattare il rivenditore o il responsabile autorizzato per l'assistenza più vicino.
- Ad eccezione dei casi previsti dalla legge, SHARP non è responsabile per malfunzionamenti verificatisi durante l'utilizzo del prodotto o delle sue opzioni o per rotture dovute a errato funzionamento del prodotto e delle sue opzioni o per altre rotture o per qualsiasi altro danno che si possa verificare a causa dell'uso del prodotto.
- Il manuale contiene riferimenti alla funzione fax. Tuttavia, tale funzione non è disponibile in alcuni paesi e regioni.



I prodotti che hanno ottenuto il logo ENERGY STAR® sono preposti a proteggere l'ambiente per mezzo di una superiore efficienza energetica.

I prodotti che soddisfano i requisiti delle linee guida ENERGY STAR® riportano tale logo sugli stessi. I prodotti sprovvisti di logo potrebbero non soddisfare i requisiti delle linee guida ENERGY STAR®.

Garanzia

Sebbene sia stato compiuto ogni sforzo possibile per rendere il presente documento estremamente preciso e utile, SHARP Corporation non fornisce garanzie di alcun tipo in relazione al contenuto. Tutte le informazioni incluse sono soggette a modifica senza preavviso. SHARP non è responsabile di eventuali perdite o danni, diretti o indiretti, derivanti da o correlati all'uso di questo manuale operativo. ©Copyright SHARP Corporation 2012. Tutti i diritti riservati. La riproduzione, adattamento o traduzione senza previa autorizzazione scritta è vietata, ad eccezione di quanto consentito dalle normative sul copyright.

EMC (questa macchina e i dispositivi periferici)

Attenzione:

Il presente apparecchio è un apparecchio di classe A. In un ambiente privato, questo prodotto può essere all'origine di interferenze radio. L'utente dovrà in questo caso prendere delle misure adeguate.

Per utenti della funzione fax

Cavo di interfaccia FAX e cavo di linea:

Questi accessori speciali devono essere utilizzati con l'apparecchio.

La Dichiarazione di Conformità può essere consultata al seguente indirizzo URL. <http://www.sharp.de/doc/MX-FXX3.pdf>

Avvertenza!

Per scollegare completamente l'unità dall'alimentazione di corrente, estrarre la spina principale. La presa di corrente deve essere installata vicino all'unità e deve essere facilmente accessibile.

I cavi di interfaccia schermati devono essere utilizzati con questa apparecchiatura per mantenere la conformità alle norme EMC.

Questa macchina contiene il software comprendente moduli sviluppati da Independent JPEG Group.

Questo prodotto comprende tecnologia Adobe® Flash® di Adobe Systems Incorporated. Copyright© 1995-2007 Adobe Macromedia Software LLC. Tutti i diritti riservati.