

Guida all'installazione del software

Verificare prima le
seguenti voci

▶ P. 5

Con Windows

▶ P. 12

Con Macintosh

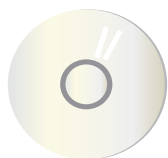
▶ P. 35

Risoluzione dei problemi

▶ P. 40

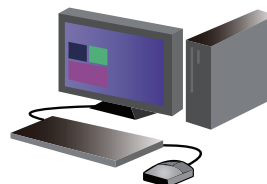
Procedure di installazione

PASSAGGIO 1
Preparare il CD-ROM



In caso di CD-ROM difettoso,
contattare il rivenditore oppure
il centro assistenza SHARP
più vicino.

PASSAGGIO 2
Installare il software



Pronto!
Avvia la stampa



Introduzione

Grazie per aver acquistato questo prodotto.

La presente guida fornisce informazioni sull'installazione e la configurazione del software necessario ad esempio per utilizzare la funzione di stampa da computer. Descrive inoltre le modalità di installazione dei driver e del software della stampante in caso di collegamento con il kit di espansione e le modalità di installazione dei driver dello scanner.

Se il software non viene installato correttamente o se si desidera rimuovere il software installato, consultare la sezione "[Risoluzione dei problemi P. 40](#)".

Prerequisiti

- Il presente manuale presuppone una conoscenza pratica delle macchine Windows e Macintosh da parte dell'utente.
- Per le voci relative ai sistemi operativi, fare riferimento al manuale o alla guida del sistema operativo in questione.
- All'interno del presente manuale, le schermate e le procedure per l'ambiente Windows® fanno riferimento a Windows 8.1®, mentre per l'ambiente Macintosh fanno riferimento a Mac OS X 10.10. Le schermate possono variare in base alla versione del sistema operativo.
- Il presente manuale contiene riferimenti alla funzione Fax o Internet Fax. Tuttavia, tenere presente che la funzione Fax o Internet Fax non è disponibile per alcuni modelli, paesi e regioni.
- Il presente manuale contiene spiegazioni in merito ai driver PC-Fax e PPD. Tuttavia, tenere presente che tali driver non sono disponibili e non compaiono nel software di installazione di alcuni modelli, paesi e regioni.
- In genere, le periferiche sono moduli opzionali acquistabili separatamente; alcuni modelli, tuttavia, comprendono alcune periferiche in dotazione.
- Ogni volta che "MX-xxxx" appare nel manuale, sostituire "xxxx" con il nome del proprio modello.
- Il presente manuale è stato redatto con molta cura. In caso di commenti o dubbi a riguardo, contattare il centro assistenza SHARP più vicino.
- Il prodotto è stato sottoposto a severi controlli di qualità e procedure di ispezione. Nel malaugurato caso in cui venga riscontrato un difetto o un problema, contattare il rivenditore o il centro assistenza SHARP più vicino.
- Ad eccezione dei casi previsti dalla legge, SHARP non è responsabile per malfunzionamenti verificatisi durante l'utilizzo del prodotto o delle sue opzioni o per eventuali danni causati dall'utilizzo del prodotto da parte dell'utente o di terzi.

Avvertenza

- Non sono consentiti il trasferimento o la copia del presente manuale, o di una parte di esso, senza previa notifica alla società.
- I contenuti presenti all'interno del manuale possono essere soggetti a modifica senza preavviso a scopo di miglioramento.
- Utilizzare cavi di rete schermati conformi alle specifiche dei cavi di rete connessi alla macchina.

Illustrazioni, pannello operatore e pannello a sfioramento riportati nel manuale

- Di norma, le periferiche sono opzionali. Tuttavia, a seconda del tipo di macchina, alcune periferiche sono fornite in dotazione. Nel presente manuale, l'alimentatore della carta è parte integrante della macchina. Alcune delle spiegazioni delle funzioni e dell'utilizzo della stampante presuppongono la presenza di periferiche diverse da quelle menzionate sopra.
- Le schermate relative al funzionamento, i messaggi e i nomi dei tasti mostrati nel presente manuale possono differire da quelli presenti sulla macchina per miglioramenti e modifiche alla stessa.

Informazioni sugli aggiornamenti della versione del software e assistenza

- I software come il driver della stampante potrebbero venire aggiornati. Fare riferimento alla nostra pagina principale per informazioni relative ai software più recenti e all'assistenza.
- Quando si utilizza il software scaricato, il contratto di licenza del software sulla pagina principale verrà considerato accettato.

Contratto di licenza del software

- Quando il software viene installato utilizzando il CD-ROM in dotazione, viene visualizzato il contratto di licenza. Quando si utilizza sulla macchina il software presente sul CD-ROM, le condizioni del contratto di licenza del software verranno considerate accettate.

Tavola dei contenuti

Verificare prima le seguenti voci: P. 5

"Software CD-ROM" in dotazione con questa macchina P. 6
CD-ROM fornito con il kit di estensione P. 7
Ambiente del computer P. 8
Condizioni d'uso del software P. 10
Modalità di connessione della macchina P. 11

Windows/Visualizzare la schermata di selezione del software (procedura comune) P. 12

Installazione del driver della stampante P. 13

- Installazione standard P. 14
- Installazione avanzata P. 16
- Installazione personalizzata P. 18
- Installazione con indirizzi specifici P. 19
- Utilizzo della funzione IPP o SSL per la stampa P. 22

Installazione di altri P. 24

- Impostazioni per la condivisione delle stampanti P. 25
- Installazione del solo driver P. 27
- Abilitare opzioni e periferiche P. 28
- Modificare le porte P. 29

Windows/Installazione dell'utilità P. 31

Installazione di Printer Status Monitor P. 32
Installare il driver dello scanner P. 33

Macintosh/Installazione della stampante P. 35

Installazione del driver della stampante su Mac OS X P. 36
Utilizzo della funzione IPP per la stampa P. 39

Risoluzione dei problemi P. 40

Non si riesce ad effettuare l'installazione P. 41
Problemi con Windows P. 42
Problemi con Macintosh P. 44
Modalità di impostazione della macchina P. 45

Verificare prima le seguenti voci:

Affinché la configurazione vada a buon fine, verificare le proprietà e le condizioni d'uso del software necessario.

CD-ROM e software

Il software è incluso nel CD-ROM in dotazione, oppure nel CD-ROM fornito con il kit di estensione.

- "Software CD-ROM" fornito con questa macchina [▶ P. 6](#)
- CD-ROM fornito con il kit di estensione [▶ P. 7](#)

Ambiente

Verificare l'ambiente del computer e le condizioni d'uso del software, quindi proseguire con l'installazione.

[Ambiente del computer](#) [▶ P. 8](#)

Modalità di connessione della macchina [▶ P. 11](#)

La macchina e la stampante sono connesse tramite LAN.

"Software CD-ROM" in dotazione con questa macchina

I seguenti software, compresi il driver della stampante e il driver dello scanner, sono inclusi nel CD-ROM "Software".

Software per Windows

Driver della stampante

Utilizzato per controllare la macchina.

- Driver della stampante PCL6
 - La macchina supporta i linguaggi di controllo Hewlett-Packard PCL6.
- Driver della stampante PS
 - Il driver della stampante PS supporta il linguaggio di descrizione di pagina PostScript 3 sviluppato da Adobe Systems Incorporated.
- Driver PPD
 - Il driver PPD consente alla macchina di utilizzare il driver PS della stampante standard per Windows.

Driver di Fax-PC

Questo driver consente di inviare i dati da un computer via fax. Aggiornare utilizzando il CD-ROM P. 7 fornito con il kit di espansione per Internet-Fax per abilitare Internet Fax.

Printer Status Monitor

Con questo software è possibile verificare dal computer lo stato della stampa, l'esistenza di un finitore, il formato della carta e la quantità di carta rimanente.

Driver dello scanner (driver TWAIN)

Questo driver abilita la funzione di scanner utilizzando il software dell'applicazione standard TWAIN.

Software per Macintosh

Driver PPD

Si tratta di un linguaggio di descrizione di stampa utilizzabile con il linguaggio di descrizione di pagina PostScript 3 sviluppato da Adobe Systems.

Argomenti correlati

- CD-ROM fornito con il kit di estensione P. 7
- Ambiente del computer P. 8
- Condizioni d'uso del software P. 10
- Modalità di connessione della macchina P. 11
- Windows/Visualizzare la schermata di selezione del software (procedura comune) P. 12
- Windows/Installazione dell'utilità P. 31
- Macintosh/Installazione della stampante P. 35

Risoluzione dei problemi

- Non si riesce ad effettuare l'installazione P. 41

CD-ROM fornito con il kit di estensione

Il software seguente è incluso nel CD-ROM fornito con il kit di estensione.

CD-ROM "Utilità della stampante" fornito con il kit di espansione Internet Fax (Per Windows)

Questo CD-ROM aggiorna il "Software CD-ROM" P.6 fornito con la presente macchina, in modo da abilitare Internet fax (funzione Internet fax).



- Per utilizzare la funzione Internet Fax, è necessario installare il driver di Fax-PC compreso nel "Software CD-ROM", quindi aggiornare con il CD-ROM "Utilità della stampante". Modalità di installazione del driver di Fax-PC ⇒ [Windows/Installazione dell'utilità P. 31](#).

Argomenti correlati

- "Software CD-ROM" in dotazione con questa macchina P. 6
- Ambiente del computer P. 8
- Condizioni d'uso del software P. 10
- Modalità di connessione della macchina P. 11
- Windows/Visualizzare la schermata di selezione del software (procedura comune) P. 12
- Windows/Installazione dell'utilità P. 31
- Macintosh/Installazione della stampante P. 35

Risoluzione dei problemi

- Non si riesce ad effettuare l'installazione P. 41

Ambiente del computer

Prima di installare il software in questione, assicurarsi che i seguenti requisiti vengano soddisfatti: Non utilizzabile con rete solo IPv6.

Windows

1. Sistema operativo

Windows Vista, Windows Server 2008, Windows 7, Windows 8, Windows 8.1, Windows 10 (o versioni successive, comprende la versione per sistema operativo a 32 e 64 bit), Windows Server 2012



- Starter edition e sistemi operativi Embedded non sono supportati. Altre edizioni e Service Pack sono supportate, tuttavia si consiglia l'aggiornamento del Service Pack all'ultima versione.

2. Tipo di computer

Macchine compatibili IBM PC/AT dotate di scheda LAN utilizzabile con 10Base-T/100Base-TX/1000Base-T



- Utilizzabile con alcuni modelli con funzione wireless LAN.

3. Schermo

Si consiglia una risoluzione dello schermo di 1026 x 768 con colori a 16 bit o superiore

4. Altri ambienti hardware

Ambiente che supporti il funzionamento dei sistemi operativi sopra elencati



- Per eseguire le procedure descritte nel presente manuale, quali l'installazione del software e la successiva configurazione, è necessario disporre dei diritti di amministratore.

Argomenti correlati

- "Software CD-ROM" in dotazione con questa macchina P. 6
- CD-ROM fornito con il kit di estensione P. 7
- Condizioni d'uso del software P. 10
- Modalità di connessione della macchina P. 11
- Windows/Visualizzare la schermata di selezione del software (procedura comune) P. 12
- Windows/Installazione dell'utilità P. 31
- Macintosh/Installazione della stampante P. 35

Risoluzione dei problemi

- Come controllare l'indirizzo IP della macchina P. 45

Macintosh

1. Sistema operativo

Mac OS X 10.4
Mac OS X 10.5
Mac OS X 10.6
Mac OS X 10.7
Mac OS X 10.8
Mac OS X 10.9
Mac OS X 10.10



- Con Macintosh, la stampante è utilizzabile solo se connessa alla rete. Non è possibile utilizzare il driver dello scanner, il driver di Fax-PC e Printer Status Monitor.

2. Tipo di computer/Schermo/Altri hardware/Ambiente

Ambiente che supporti il funzionamento dei sistemi operativi sopra elencati (incluso Macintosh con processori Intel)



- Utilizzabile con alcuni modelli con funzione wireless LAN.

Argomenti correlati

- "Software CD-ROM" in dotazione con questa macchina P. 6
- CD-ROM fornito con il kit di estensione P. 7
- Condizioni d'uso del software P. 10
- Modalità di connessione della macchina P. 11
- Windows/Visualizzare la schermata di selezione del software (procedura comune) P. 12
- Windows/Installazione dell'utilità P. 31
- Macintosh/Installazione della stampante P. 35

Risoluzione dei problemi

- Come controllare l'indirizzo IP della macchina P. 45

Condizioni d'uso del software

Il software descritto nel presente manuale può essere utilizzato solo se le seguenti condizioni vengono soddisfatte:

Software per Windows

Driver della stampante PCL6

Utilizzabile in stato standard.

Driver della stampante PS, driver PPD

Utilizzabile in stato standard.

- A seconda dei modelli, il kit di espansione PS3 è installato di serie. Alcune funzioni non funzionano finché non viene installato il kit di espansione dell'hard disk.

Driver di Fax-PC

Utilizzabile in stato standard.

- A seconda del modello utilizzato, è necessario un kit di espansione Fax.

Driver dello scanner, Printer Status Monitor

Utilizzabile in stato standard.

Software per Macintosh

Driver PPD

Utilizzabile in stato standard.

- A seconda dei modelli, il kit di espansione PS3 è installato di serie. Alcune funzioni non funzionano finché non viene installato il kit di espansione dell'hard disk.

Argomenti correlati

- "Software CD-ROM" in dotazione con questa macchina P. 6
- CD-ROM fornito con il kit di estensione P. 7
- Ambiente del computer P. 8
- Condizioni d'uso del software P. 10
- Modalità di connessione della macchina P. 11
- Windows/Visualizzare la schermata di selezione del software (procedura comune) P. 12
- Windows/Installazione dell'utilità P. 31
- Macintosh/Installazione della stampante P. 35

Risoluzione dei problemi

- Non si riesce ad effettuare l'installazione P. 41

Modalità di connessione della macchina

Questa sezione spiega come connettere la macchina.

Connessione di rete

Connettere un cavo LAN (schermato) al connettore di rete.

Successivamente alla connessione e prima dell'installazione del software, configurare la rete, impostando ad esempio l'indirizzo IP. Per la configurazione della rete si utilizza il menu della macchina "Impostazioni di rete".



- Per impostazione di fabbrica, quando la macchina viene utilizzata in ambiente DHCP, l'indirizzo IP viene assegnato automaticamente.
- Quando la macchina viene utilizzata in ambiente DHCP, è possibile che l'indirizzo IP venga modificato e potrebbe non essere possibile effettuare stampe. Per utilizzare la stampante servirsi del server WINS o correggere l'indirizzo IP.
- Quando si utilizzano modelli con wireless LAN, fare riferimento al manuale di installazione.

Argomenti correlati

- "Software CD-ROM" in dotazione con questa macchina P. 6
- CD-ROM fornito con il kit di estensione P. 7
- Ambiente del computer P. 8
- Condizioni d'uso del software P. 10
- Windows/Visualizzare la schermata di selezione del software (procedura comune) P. 12
- Windows/Installazione dell'utilità P. 31
- Macintosh/Installazione della stampante P. 35

Risoluzione dei problemi

- Non si riesce ad effettuare l'installazione P. 41

Windows/Visualizzare la schermata di selezione del software (procedura comune)

- Installazione del driver della stampante ▶ P. 13
- Installazione di altri ▶ P. 24
- Windows/Installazione dell'utilità ▶ P. 31

1. Avviare il "Software CD-ROM"

Inserire il "Software CD-ROM" nell'unità CD-ROM e fare doppio clic sull'icona [CD-ROM].

- Se l'icona non viene visualizzata, fare clic con il tasto destro sulla schermata iniziale (o scorrere verso l'alto dal bordo inferiore) → Barra delle applicazioni → [Tutte le applicazioni] → [Computer] → doppio clic [CD-ROM].
- Se si utilizza Windows Vista/Server 2008/7, selezionare [Start] → [Computer], quindi fare doppio clic sull'icona CD-ROM.

2. Fare doppio clic sull'icona [IMPOSTAZIONE]

Apparirà la finestra "SOFTWARE LICENSE".

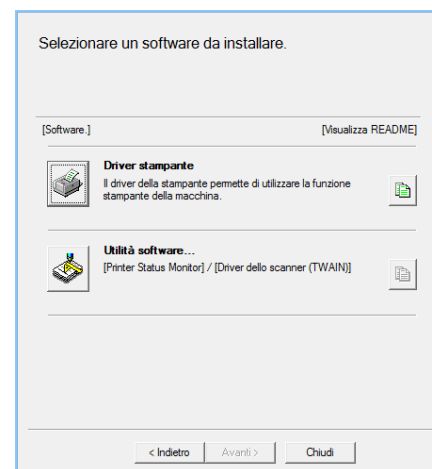
- È possibile modificare la lingua della "SOFTWARE LICENSE" selezionandola dal menu lingua. Per installare il software nella lingua desiderata, continuare l'installazione con la lingua selezionata.


3. Confermare i contenuti, quindi fare clic su [Sì]

Verrà visualizzata la schermata [Read first].

4. Confermare i contenuti, quindi fare clic su [Avanti]

Verrà visualizzata la schermata di "Software selection". Per i passaggi successivi, fare riferimento alle singole procedure.



- Facendo clic su [Visualizza README] , verranno visualizzati i dettagli relativi al software da installare.

Argomenti correlati

- "Software CD-ROM" in dotazione con questa macchina P. 6
- Windows/Visualizzare la schermata di selezione del software (procedura comune) P. 12
- Installazione di Printer Status Monitor P. 32
- Installare il driver dello scanner P. 33

Risoluzione dei problemi

- Non si riesce ad effettuare l'installazione P. 41
- Problemi con Windows P. 42

Installazione del driver della stampante

L'installazione inizia qui!

Windows/Visualizzare la schermata di selezione del software (procedura comune) P. 12

Quando viene utilizzata l'installazione standard o avanzata, l'installazione avviene come descritto di seguito:
Per selezionare il driver, utilizzare "Installazione avanzata", altrimenti utilizzare "Installazione personalizzata".

	Installazione standard	Installazione avanzata
Modalità di connessione	LPR direct (ricerca automatica)	LPR direct (ricerca automatica)
Modalità di connessione	PCL6	Selezionare da PCL6, PS, PPD
Impostare come stampante utilizzata normalmente	è impostato su ※1	è impostato su ※1
Nome del driver della stampante	Impossibile modificare	Impossibile modificare
Caratteri del display della stampante PCL	Installata	Installata ※2

※1 Non verrà impostata per il driver di Fax-PC.

※2 Solo al momento dell'installazione del driver della stampante PCL, PS o del driver PPD.

Avviso

- Questo manuale fa riferimento principalmente al driver della stampante. Tuttavia, il driver di Fax-PC viene installato in modo simile.
- È possibile utilizzare il driver della stampante PS e il driver PPD nella configurazione standard. Tuttavia, a seconda del modello, è necessario utilizzare il kit di espansione PS3.

Installazione standard P. 14

Consente di installare rapidamente il driver della stampante PCL6.

Installazione avanzata P. 16

Consente di selezionare il driver della stampante da installare.

Installazione personalizzata P. 18

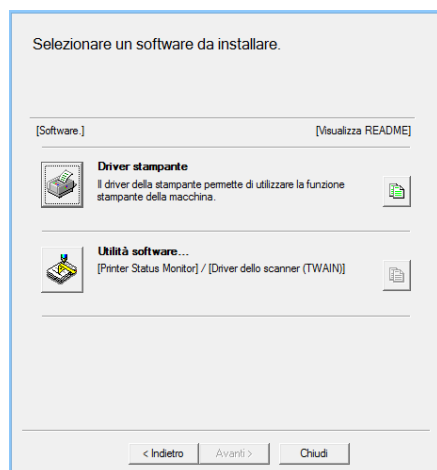
Consente di effettuare configurazioni dettagliate, ad esempio specificare l'indirizzo IP o le funzioni IPP/SSL.

Installazione standard

1. Visualizzare la schermata "Software selection"

Per informazioni sulle modalità di visualizzazione della schermata "Software selection", fare riferimento a "Windows/Visualizzare la schermata di selezione del software (procedura comune) P. 12".

2. Fare clic su [Printer driver]



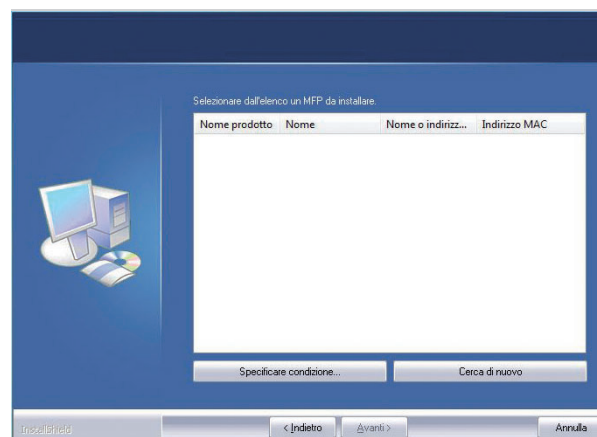
Quando si installa il driver di Fax-PC, fare clic su [Utility Software...], quindi su [Driver Fax-PC].

3. Fare clic su [Installazione standard]

Verranno rilevate tutte le stampanti connesse alla rete.

4. Selezionare questa macchina, quindi fare clic su [Avanti]

Quando si fa clic su [Specificare condizione...], è possibile immettere il nome della macchina (nome host) o l'indirizzo IP, il tempo di time out e la ricerca.



Verrà visualizzata una schermata di conferma.



Come risultato della ricerca, se viene trovata una sola istanza della macchina, questa schermata non viene visualizzata.

Argomenti correlati

- Windows/Visualizzare la schermata di selezione del software (procedura comune) P.12
- Installazione avanzata P. 16
- Installazione personalizzata P. 18
- Impostazioni per la condivisione delle stampanti P. 25

Risoluzione dei problemi

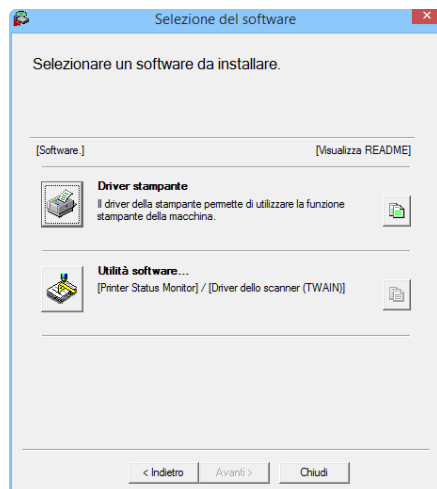
- Non si riesce ad effettuare l'installazione P. 41
- La macchina non viene rilevata P. 42
- Come controllare l'indirizzo IP della macchina P. 45

Installazione avanzata

1. Visualizzare la schermata "Software selection"

Per informazioni sulle modalità di visualizzazione della schermata "Software selection", fare riferimento a "Windows/Visualizzare la schermata di selezione del software (procedura comune) P. 12".

2. Fare clic su [Printer driver]



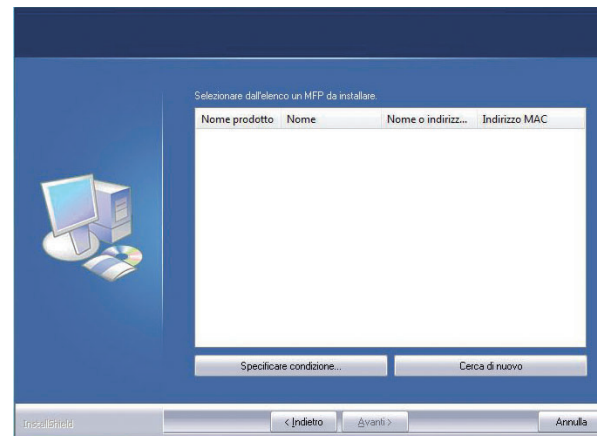
- Quando si installa il driver di Fax-PC, fare clic su [Utility Software...], quindi su [Driver Fax-PC].

3. Fare clic su [Installazione avanzata]

Verranno rilevate tutte le stampanti connesse alla rete.

4. Selezionare questa macchina, quindi fare clic su [Avanti]

Quando si fa clic su [Specificare condizione...], è possibile immettere il nome della macchina (nome host) o l'indirizzo IP, il tempo di time out e la ricerca.



- Come risultato della ricerca, se viene trovata una sola istanza della macchina, questa schermata non viene visualizzata.

Argomenti correlati

- Windows/Visualizzare la schermata di selezione del software (procedura comune) P. 12
- Installazione standard P. 14
- Installazione personalizzata P. 18
- Installazione di altri P. 24

Risoluzione dei problemi

- Non si riesce ad effettuare l'installazione P. 41
- La macchina non viene rilevata P. 42
- Come controllare l'indirizzo IP della macchina P. 45

Installazione personalizzata

L'installazione personalizzata viene utilizzata per effettuare una configurazione dettagliata. Di seguito sono riportate due procedure di installazione:

Installazione con indirizzi specifici



Anche quando la stampante è spenta e non può essere trovata, è possibile installarne il driver inserendo il nome (nome host) o l'indirizzo IP della macchina.

Utilizzo della funzione IPP o SSL per la stampa



Grazie alla funzione IPP, anche quando la stampante è in remoto, è possibile utilizzare la macchina anche come fax e stampante ad alta qualità. Utilizzando simultaneamente la funzione SSL, è possibile inviare dati crittografati.

Installazione con indirizzi specifici

1. Visualizzare la schermata "Software selection"

Per informazioni sulle modalità di visualizzazione della schermata "Software selection", fare riferimento a ["Windows/Visualizzare la schermata di selezione del software \(procedura comune\) P. 12"](#).

2. Fare clic su [Printer driver]

- Quando si installa il driver di Fax-PC, fare clic su [Utility Software...], quindi su [Driver Fax-PC].

3. Fare clic su [Installazione personalizzata]

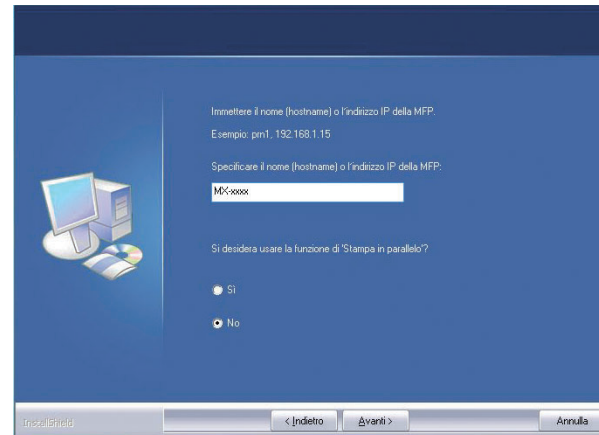
Verrà visualizzata una schermata per verificare le modalità di connessione della stampante.

4. Selezionare [LPR Direct Print (Specify Address)]

Selezionare [LPR Direct Print (Specify Address)], quindi fare clic su [Avanti].
Verrà visualizzata la schermata di immissione dell'indirizzo.

5. Immettere il nome della macchina (nome host) oppure l'indirizzo IP

Immettere il nome della macchina (nome host) oppure l'indirizzo IP, quindi fare clic su [Avanti].



-  Verrà visualizzata la schermata di selezione del nome del modello.

Argomenti correlati

- Windows/Visualizzare la schermata di selezione del software (procedura comune) P. 12
- Utilizzo della funzione IPP o SSL per la stampa P. 22

Risoluzione dei problemi

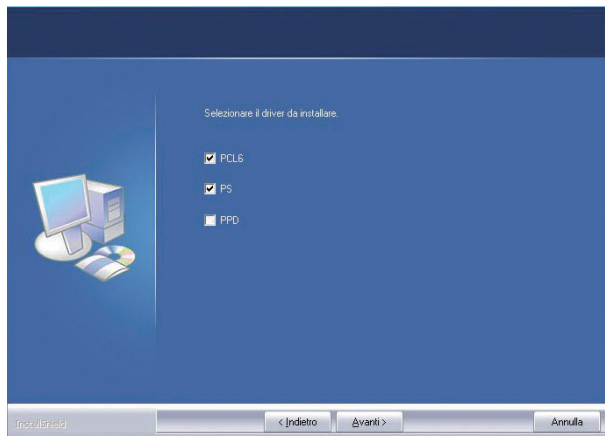
- Non si riesce ad effettuare l'installazione P. 41
- Come controllare l'indirizzo IP della macchina P. 45

6. Selezionare il nome del modello, quindi fare clic su [Avanti]

Verrà visualizzata una schermata dove è possibile verificare il driver della stampante.

7. Selezionare il driver della stampante

Fare clic sulla casella di controllo del driver della stampante da installare, quindi selezionare .



Verrà visualizzata una schermata per configurare la stampante come stampante normale.



- Se si installa il driver di Fax-PC, questa schermata non viene visualizzata.

8. Selezionare un driver o l'altro, quindi fare clic su [Avanti]

Quando si installano diversi driver della stampante, selezionare il driver da installare come [Default Printer:]. Se non si desidera utilizzare la stampante come stampante normale, selezionare [No].

Verrà visualizzata la schermata di immissione del nome della stampante.

9. Fare clic su [Avanti]

Per modificare il nome della stampante, immetterlo nuovamente e fare clic su [Avanti].

Verrà visualizzata una schermata per verificare il carattere visualizzato.

10. Selezionare un driver o l'altro, quindi fare clic su [Avanti]

Se il driver della stampante PCL6 non viene installato (durante l'installazione del driver PS o PPD), selezionare [No], quindi fare clic su [Avanti].



- Se si installa il driver di Fax-PC, questa schermata non viene visualizzata.

Argomenti correlati

- Utilizzo della funzione IPP o SSL per la stampa P. 22

Risoluzione dei problemi

- Non si riesce ad effettuare l'installazione P. 41

11. Seguire le istruzioni sullo schermo e procedere con l'installazione.

Verificare i contenuti della schermata visualizzata. Fare clic su [Avanti] per procedere con l'installazione.

Verrà visualizzata la schermata di installazione completata.



- Se viene visualizzata una finestra di avviso relativa alla sicurezza, non dimenticare di fare clic su [Installa].

12. Fare clic su [Complete]

Verrà visualizzata la schermata di "Software selection".

13. Fare clic su [Chiudi]

La procedura di installazione è completa.

Una volta completata la procedura di installazione, è possibile che venga richiesto di riavviare il computer. In tal caso, fare clic su [Sì] e riavviare il sistema.



- Successivamente all'installazione, abilitare le opzioni e le periferiche secondo necessità.

Argomenti correlati

- Utilizzo della funzione IPP o SSL per la stampa P. 22
- Abilitare opzioni e periferiche P. 28
- Modificare le porte P. 29

Risoluzione dei problemi

- Non si riesce ad effettuare l'installazione
- P. 41

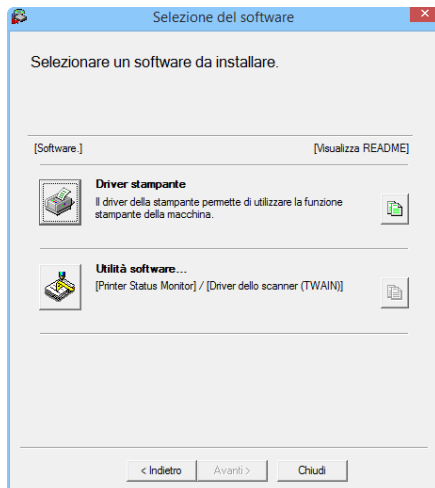
Utilizzo della funzione IPP o SSL per la stampa


Per utilizzare la funzione SSL, configurare le "Impostazioni SSL" della macchina.
Per ottenere le istruzioni, scaricare il manuale dal sito Web della macchina.

1. Visualizzare la schermata "Software selection"

Per informazioni sulle modalità di visualizzazione della schermata "Software selection", fare riferimento a "[Windows/Visualizzare la schermata di selezione del software \(procedura comune\)](#) P. 12".

2. Fare clic su [Printer driver]



 Quando si installa il driver di Fax-PC, fare clic su [Utility Software...], quindi su [Driver Fax-PC].

3. Fare clic su [Custom install]

Verrà visualizzata una schermata per verificare le modalità di connessione della macchina.

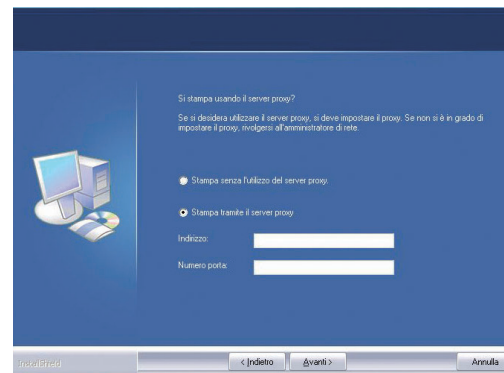
4. Scegliere [IPP (Supports SSL)], quindi fare clic su [Avanti]

Verrà visualizzata una schermata per impostare il server proxy.

5. Configurare il server proxy

Quando si stampa tramite server proxy, impostare la seguente configurazione:

- 1) Selezionare [Stampa tramite il server proxy].
- 2) Immettere "Indirizzo" e "Numero Porta", quindi fare clic su [Avanti].



Verrà visualizzata la schermata di immissione dell'URL.

Argomento correlati


- Windows/Visualizzare la schermata di selezione del software (procedura comune) P. 12
- Installazione con indirizzi specifici P. 19


Risoluzione dei problemi

- Non si riesce ad effettuare l'installazione
- P. 41

Installazione di altri

Di seguito viene spiegato il metodo per condividere la stampante con diversi computer connessi tramite LAN e, in una fase successiva all'installazione, abilitare le opzioni e le periferiche.

Windows/Visualizzare la schermata di selezione del software (procedura comune)  P. 12

Impostazioni per la condivisione delle stampanti  P. 25

È possibile effettuare stampe da diversi computer connessi tramite LAN.

Installazione del solo driver  P. 27

È possibile effettuare stampe da diversi computer connessi tramite LAN.

Operazione effettuata prima o dopo l'installazione

Abilitare opzioni e periferiche  P. 28

Una volta installato il driver della stampante, consente di abilitare opzioni o di impostare il formato della carta.

Modificare le porte  P. 29

Quando si modifica l'indirizzo IP della macchina, è necessario modificare la porta.

Impostazioni per la condivisione delle stampanti

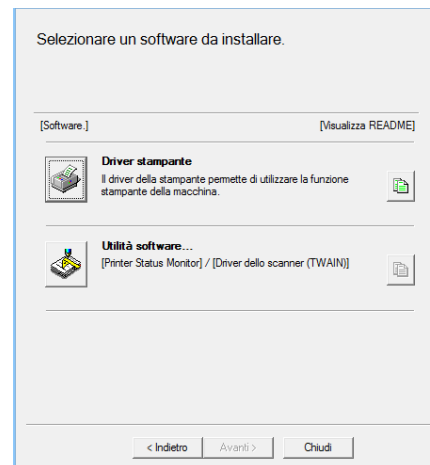
Quando si utilizza una stampante o un computer su cui sia installato Fax-PC come server di stampa, installare il driver della stampante sul computer client come segue:


- In questa sezione, il computer connesso direttamente a questa macchina è denominato server di stampa e gli altri computer sulla stessa rete, che non sono server di stampa, sono denominati client.
- Per configurare il server di stampa, fare riferimento ai manuali o guide del singolo sistema operativo.
- Anche il driver della stampante Fax-PC può essere configurato per essere condiviso, utilizzando le stesse procedure del driver della stampante.
- Chiedere all'amministratore di rete il nome del server sulla rete e il nome della stampante.

1. Visualizzare la schermata "Software selection"

Per informazioni sulle modalità di visualizzazione della schermata "Software selection", fare riferimento a ["Windows/Visualizzare la schermata di selezione del software \(procedura comune\) P. 12"](#).

2. Fare clic su [Printer driver]



-  Quando si installa il driver di Fax-PC, fare clic su [Utility Software...], quindi su [Driver Fax-PC].

3. Fare clic su [Custom install]

Verrà visualizzata una schermata dove è possibile verificare la connessione.

Argomenti correlati

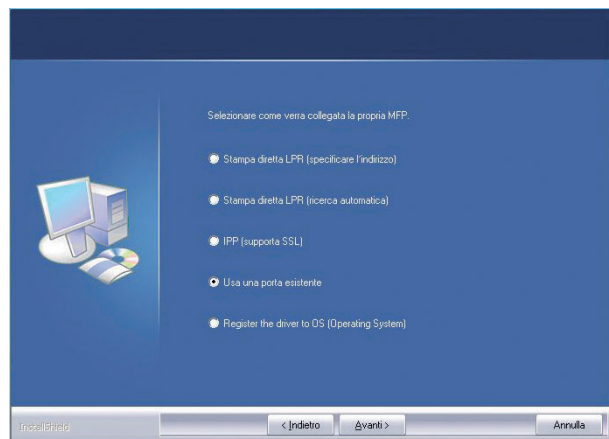
- Modalità di connessione della macchina P. 11
- Windows/Visualizzare la schermata di selezione del software (procedura comune) P. 12

Risoluzione dei problemi

- Non si riesce ad effettuare l'installazione P. 41
- Problemi con Windows P. 42

4. Selezionare [Usa una porta esistente].

Selezionare [Usa una porta esistente], quindi fare clic su [Avanti]



Verrà visualizzata la schermata di selezione della porta.

5. Selezionare la porta

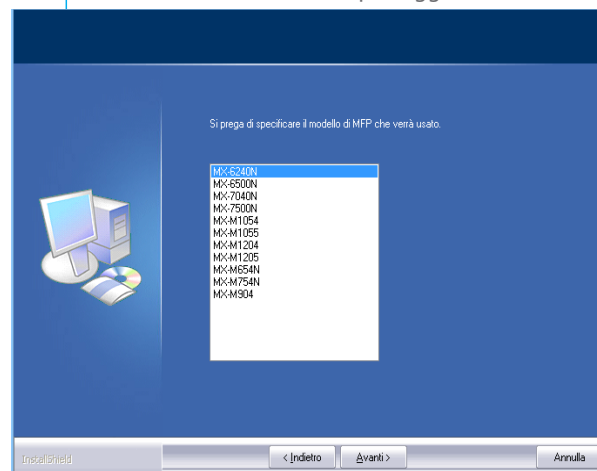
Verrà visualizzata la schermata di selezione del nome della stampante.

6. Selezionare il nome della stampante dall'elenco

Dall'elenco, selezionare la stampante configurata come stampante condivisa dal server di stampa, quindi fare clic su [Avanti].



- Se si installa il driver di Fax-PC, questa procedura non viene visualizzata. Procedere al passaggio successivo.



7. Procedere con l'installazione

Seguire i passaggi da 6 a 13 della sezione "Installazione con indirizzi specifici P. 19" e procedere con l'installazione.

Sul computer client, installare lo stesso server del driver della stampante del server di stampa. La procedura di installazione è completa.

Argomenti correlati

- Modalità di connessione della macchina P. 11
- Windows/Visualizzare la schermata di selezione del software (procedura comune) P. 12
- Installazione con indirizzi specifici P. 19

Risoluzione dei problemi

- Non si riesce ad effettuare l'installazione P. 41
- Problemi con Windows P. 42
- Come controllare l'indirizzo IP della macchina P. 45

Installazione del solo driver

Non è possibile installare solo il driver su un Driver Fax-PC. Il menu visualizzerà solo il driver della stampante.

1. Visualizzare la schermata "Software selection"

Per informazioni sulle modalità di visualizzazione della schermata "Software selection", fare riferimento a "Windows/Visualizzare la schermata di selezione del software (procedura comune) P. 12".

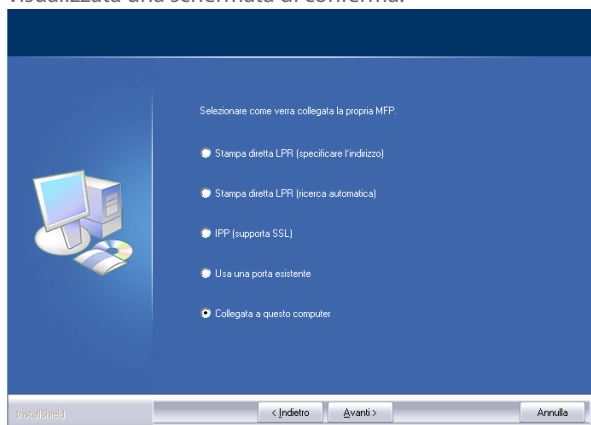
2. Fare clic su [Printer driver]

3. Fare clic su [Custom install]

Verrà visualizzata una schermata dove è possibile verificare la connessione.

4. Selezionare [Collegata a questo computer].

Selezionare [Collegata a questo computer], quindi fare clic su [Avanti]. Verrà visualizzata una schermata di conferma.



5. Confermare i contenuti della schermata, quindi fare clic su [Avanti]

Avvio dell'installazione. Quando viene visualizzata la schermata di completamento, fare clic su [OK].



- Se viene visualizzata una finestra di avviso relativa alla sicurezza, non dimenticare di fare clic su [Installa].

Argomenti correlati

- Windows/Visualizzare la schermata di selezione del software (procedura comune) P. 12

Risoluzione dei problemi

- Non si riesce ad effettuare l'installazione P. 41
- Problemi con Windows P. 42

Abilitare opzioni e periferiche

1. Visualizzare [Dispositivi e stampanti]

Fare clic con il tasto destro sulla schermata iniziale (o scorrere verso l'alto dal bordo inferiore) → Barra delle applicazioni → Fare clic su [Tutte le applicazioni] → [Pannello di controllo] → [Hardware e suoni] → [Dispositivi e stampanti].



- Per Windows Vista/Server 2008/7, click [Start] → [Control panel] → [Hardware and sound] → [Device and printer].

2. Visualizzare le proprietà dello schermo della stampante

Fare clic con il tasto destro sull'icona del driver della stampante, quindi selezionare [Proprietà della stampante].

3. Fare clic sulla scheda [Configuration]

4. Fare clic su [Auto Configuration]

Questa funzione rileva le condizioni della macchina ed esegue una configurazione automatica. Inoltre, a seconda delle condizioni rilevate, l'immagine della macchina visualizzata nella schermata di configurazione del driver della stampante viene generata in modo automatico.

5. Nella schermata delle proprietà della stampante, fare clic su [OK]



- Se si utilizza il driver PPD, quando viene visualizzata la schermata delle proprietà della stampante come descritto al passaggio 2, procedere come segue:
 - 1) Fare clic sulla scheda [Device setup].
 - 2) Verificare lo stato delle periferiche della macchina e impostare le voci di conseguenza. Le voci da impostare e il metodo variano in base alla versione del sistema operativo.

Argomenti correlati

- Windows/Visualizzare la schermata di selezione del software (procedura comune) P. 12

Risoluzione dei problemi

- Non si riesce ad effettuare l'installazione P. 41
- Problemi con Windows P. 42
- Non è possibile configurare le opzioni e le periferiche della macchina in modo automatico P. 42
- Voglio verificare lo stato delle periferiche P. 45

Modificare le porte

1. Visualizzare [Dispositivi e stampanti]

Fare clic con il tasto destro sulla schermata iniziale(o scorrere verso l'alto dal bordo inferiore) → Barra delle applicazioni → Fare clic su [Tutte le applicazioni] → [Pannello di controllo] → [Hardware e suoni] → [Dispositivi e stampanti].

- Per Windows Vista/Server 2008/7, click [Start] → [Control panel] → [Hardware and sound] → [Device and printer].

2. Visualizzare le proprietà dello schermo della stampante

Fare clic con il tasto destro sull'icona del driver della stampante, quindi selezionare [Proprietà della stampante]

3. Aggiungere o modificare la porta

Fare clic sulla scheda [Port], quindi su [Add port].
Verrà visualizzata la schermata di selezione del tipo di porta.

- Per modificare una porta esistente, selezionare la porta dall'elenco e fare clic su [Apply].

4. Selezionare [Standard TCP/IP Port]

Selezionare [Standard TCP/IP Port], quindi fare clic su [New port].

5. Fare clic su [Avanti]

Verrà visualizzata la schermata "Aggiungi porta".

6. Immettere l'indirizzo IP della macchina.

Immettere il nome della macchina (nome host) oppure l'indirizzo IP, quindi fare clic su [Avanti].

Aggiungi porta

Specificare il dispositivo a cui aggiungere la porta.

Immettere il nome della stampante o l'indirizzo IP e un nome di porta per il dispositivo desiderato.

Nome o indirizzo IP stampante:

Nome porta:

< Indietro

Avanti >

Annulla

Verrà visualizzata la schermata "Additional port information input".

Argomenti correlati

- Windows/Visualizzare la schermata di selezione del software (procedura comune) P. 12

Risoluzione dei problemi

- Problemi con Windows P. 42
- Come controllare l'indirizzo IP della macchina P. 45

7. Selezionare [Personalizzato], quindi fare clic su [Avanti]

Verrà visualizzata la schermata "Impostazioni della porta".

8. Configurare la porta

Scegliere una delle opzioni seguenti e fare clic su [OK].

- [Protocollo] RAW/ [Numero Porta] 9100
- [Protocollo] LPR/[Nome coda] lp

Impostazioni della porta

Nome porta: IP_192.168.24.60

Nome o indirizzo IP stampante: 192.168.24.60

Protocollo

☐ Raw ☒ LPR

Impostazioni Raw

Numero porta: 9100

Impostazioni LPR

Nome coda: Ip

☐ Conteggio byte LPR abilitato

☐ Stato SNMP attivato

Nome community: public

Indice dispositivo SNMP: 1

OK Annulla

9. Nella schermata del passaggio 4, fare clic su [Avanti]

10. Fare clic su [Complete]

11. Nella schermata del passaggio 1, fare clic su [Chiudi]

- Quando si usa una porta "Standard TCP/IP Port" creata da un sistema operativo standard, fare clic su [Configure Port...] della schermata del passaggio 3 e impostare la casella di controllo su ☐ [Stato SNMP attivato]. Se impostata su ☒, la stampante potrebbe non funzionare correttamente.

Risoluzione dei problemi

- Problemi con Windows P. 42
- Come controllare l'indirizzo IP della macchina P. 45

Windows/Installazione dell'utilità

Questa sezione descrive le modalità di installazione del software affinché la macchina risulti più facile da utilizzare.

Windows/Visualizzare la schermata di selezione del software (procedura comune)

▶ P. 12

Installazione di Printer Status Monitor

▶ P. 32

È possibile verificare dal computer lo stato della stampa, l'esistenza di un finitore, il formato della carta e la quantità di carta rimanente.

※ Utilizzabile solo con connessione LAN.

Installazione del driver di Fax-PC

Quando si installa il driver di Fax-PC, fare clic su [Utility Software...], quindi su [Driver Fax-PC].

Installare il driver dello scanner

▶ P. 33

Consente di effettuare scansioni di immagini direttamente dall'applicazione standard TWAIN.

※ Utilizzabile solo con connessione LAN.

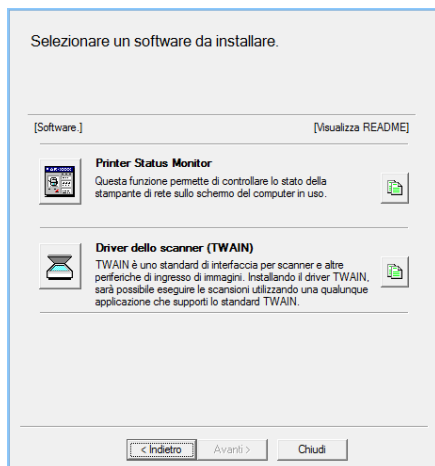
Installazione di Printer Status Monitor

Non è possibile utilizzare Status Monitor se si sta utilizzando la funzione IPP.

1. Visualizzare la schermata "Software selection"

Per informazioni sulle modalità di visualizzazione della schermata "Software selection", fare riferimento a "Windows/Visualizzare la schermata di selezione del software (procedura comune) P. 12".

2. Fare clic su [Utility Software...]



3. Fare clic su [Printer Status Monitor]

Fare clic su [Visualizza README] prima dell'installazione e assicurarsi di confermare i dettagli del software.

4. Seguire le istruzioni sullo schermo e procedere con l'installazione.

Confermare i contenuti della schermata, quindi fare clic su [Avanti]. Verrà visualizzata la schermata di installazione completata.

5. Fare clic su [Complete]

Selezionare [Register at startup], quindi fare clic su [Complete]. Printer Status Monitor viene eseguito automaticamente all'avvio del computer.

6. Chiudere la schermata "Software selection"

Fare clic su [Chiudi].

La procedura di installazione è completa.

Una volta completata la procedura di installazione, è possibile che venga richiesto di riavviare il computer. In tal caso, fare clic su [Sì] e riavviare il sistema.



- Per il funzionamento, fare riferimento alla guida.
- Selezionare nell'ordine seguente: Pulsante [Start] di Windows → [Tutti i programmi] → [SHARP printer status monitor] → [Guida].
- In Windows 8/8.1/Server 2012, fare clic con il pulsante destro del mouse nella finestra di avvio (o scorrere verso l'alto dal bordo inferiore), quindi selezionare [Barra delle applicazioni] → [Tutte le app] → [Guida] nel menu di SHARP Printer Status Monitor.

Argomenti correlati

- "Software CD-ROM" in dotazione con questa macchina P. 6
- Ambiente del computer P. 8
- Condizioni d'uso del software P. 10
- Windows/Visualizzare la schermata di selezione del software (procedura comune) P. 12

Risoluzione dei problemi

- Non si riesce ad effettuare l'installazione P. 41
- Problemi con Windows P. 42
- Modalità di impostazione della macchina P. 45

Installare il driver dello scanner

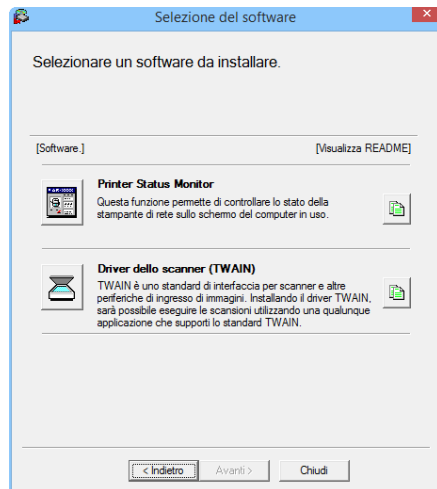
1. Visualizzare la schermata "Software selection"

Per informazioni sulle modalità di visualizzazione della schermata "Software selection", fare riferimento a ["Windows/Visualizzare la schermata di selezione del software \(procedura comune\) P. 12"](#).

2. Fare clic su [Utility Software...]

3. Fare clic su [Driver dello scanner (TWAIN)]

Fare clic su [Visualizza README] prima dell'installazione e assicurarsi di leggere i dettagli del software.



4. Seguire le istruzioni sullo schermo e procedere con l'installazione.

Verrà visualizzata la schermata di installazione completata.

5. Fare clic su [OK]

6. Nella schermata del passaggio 3, fare clic su [Chiudi]

È possibile che venga richiesto di riavviare il computer. In tal caso, fare clic su [Sì] e riavviare il sistema.

7. Visualizzare la schermata [Select Device]

Dalla schermata iniziale, fare clic su sull'icona [Select Device].

- Con Windows Vista/Server 2008/7/10, procedere come segue: [Start] → [Tutti i programmi] → [SHARP MFP TWAIN K] → [Select Device].
- In Windows 8/Server 2012, fare clic con il pulsante destro del mouse nella finestra di avvio (o scorrere verso l'alto dal bordo inferiore), quindi selezionare [Barra delle applicazioni] → [Tutte le app] → [SHARP MFP TWAIN K] → [Select Device] nel menu di SHARP Printer Status Monitor.

8. Fare clic su [Ricerca]

Se si conosce l'indirizzo IP, è possibile immetterlo direttamente facendo clic su [Input...].

Argomenti correlati

- "Software CD-ROM" in dotazione con questa macchina P. 6
- Ambiente del computer P. 8
- Condizioni d'uso del software P. 10
- Windows/Visualizzare la schermata di selezione del software (procedura comune) P. 12

Risoluzione dei problemi

- Non si riesce ad effettuare l'installazione P. 41
- Problemi con Windows P. 42
- Modalità di impostazione della macchina P. 45
- Come controllare l'indirizzo IP della macchina P. 45

9. Selezionare l'indirizzo IP della macchina.

Selezionare l'indirizzo IP della macchina dal menu "Indirizzo", quindi fare clic su [OK].

- Assicurarsi di contattare l'amministratore di sistema (amministratore di rete) per ottenere l'indirizzo IP.
- È possibile immettere direttamente il nome della macchina (nome host) oppure l'indirizzo IP nel campo [Indirizzo].
- Se il numero di porta utilizzato dalla funzione scanner è stato modificato, immettere ":" (due punti) e il numero della porta dopo l'indirizzo IP (non necessario in altre situazioni).

10. Fare clic su [OK]

L'impostazione del driver dello scanner è stata completata.

Argomenti correlati

- "Software CD-ROM" in dotazione con questa macchina P. 6
- Ambiente del computer P. 8
- Condizioni d'uso del software P. 10
- Windows/Visualizzare la schermata di selezione del software (procedura comune) P. 12

Risoluzione dei problemi

- Non si riesce ad effettuare l'installazione P. 41
- Problemi con Windows P. 42
- Modalità di impostazione della macchina P. 45
- Come controllare l'indirizzo IP della macchina P. 45

Macintosh/Installazione della stampante

Questa sezione descrive le modalità di installazione e configurazione del driver della stampante quando si utilizza la macchina in ambiente Macintosh.

Installazione del driver della stampante su Mac OS X P. 36

Consente di installare il driver PPD necessario a stampare da un computer Macintosh.

Utilizzo della funzione IPP per la stampa P. 39

È possibile utilizzare la macchina come un fax, stampando dati su una macchina installata in remoto.

Attenzione

- A seconda del modello utilizzato, è necessario utilizzare un kit di espansione PS3.
- Non è possibile utilizzare il driver dello scanner, il driver di Fax-PC e Printer Status Monitor.

Installazione del driver della stampante su Mac OS X

1. Avviare il "Software CD-ROM"

- 1) Inserire il "Software CD-ROM" nell'unità CD-ROM
- 2) Fare doppio clic sull'icona [CD-ROM] sul desktop

2. Fare doppio clic sulla cartella [Mac OS X]

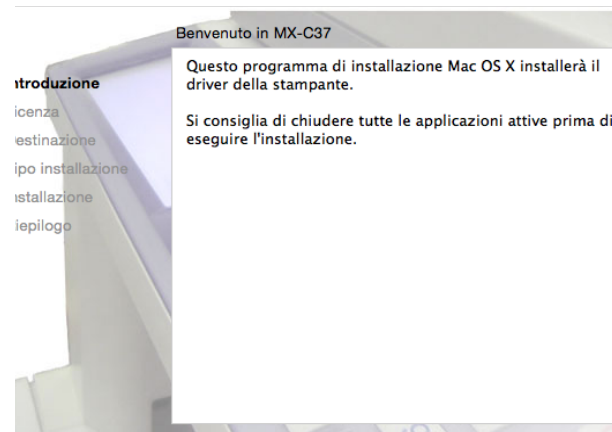
Prima dell'installazione, non dimenticare di leggere il "ReadMe First". "ReadMe First" si trova all'interno della cartella [US-English] (cartella [English] nelle aree al di fuori degli Stati Uniti), a sua volta all'interno della cartella [Readme].

3. Fare doppio clic sulla cartella che corrisponde alla versione del sistema operativo

4. Fare doppio clic sull'icona [MX-C37]

Verrà visualizzata la schermata [Benvenuto in MX-C37].

5. Fare clic su [Continua]



Verrà visualizzata la schermata "License agreement".

6. Confermare i contenuti, quindi fare clic su [Continua]

Verrà visualizzata la schermata del contratto.



- Se la lingua visualizzata non è quella desiderata, modificarla dal menu lingua.

7. Fare clic su [Agree]

Verrà visualizzata la schermata "Installazione standard"

Argomenti correlati

- "Software CD-ROM" in dotazione con questa macchina P. 6
- Ambiente del computer P. 8
- Condizioni d'uso del software P. 10

Risoluzione dei problemi

- Non si riesce ad effettuare l'installazione P. 41
- Problemi con Macintosh P. 44
- Modalità di impostazione della macchina P. 45

8. Fare clic su [Installa]

Quando viene visualizzata la schermata "Approval", immettere la password e fare clic su [OK].

Verrà visualizzata il messaggio "Install complete".

9. Fare clic su [Chiudi]

La procedura di installazione è completa.

Successivamente, configurare il driver PPD.

10. Visualizzare la schermata [Stampante e Scanner]

Fare clic su [Preferenze di sistema] del menu Apple, quindi selezionare [Stampante e Scanner].

- Con Mac OS X 10.4 - 10.8, selezionare [Print and fax] o [Print and scan] da [Preferenze di sistema].

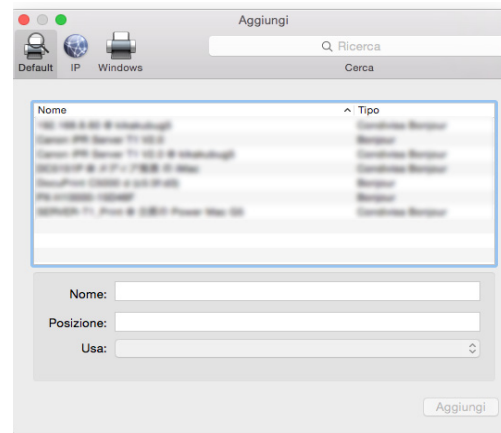
11. Fare clic su [+]

Verrà visualizzata la schermata [Aggiungi].

- Con Mac OS X 10.4, visualizzare [Add screen] seguendo i passaggi elencati di seguito:
 - 1) Selezionare [Utility] dal menu [Transfer]
 - 2) Selezionare [Utility Configurazione Stampante]
 - 3) Fare clic su [Aggiungi]

12. Fare clic sull'icona [Predef.]

Con Mac OS X 10.4, fare clic sull'icona [Default browser].



13. Fare clic sul nome del modello della macchina

Solitamente, il nome del modello viene visualizzato come segue:
<Nome modello> (<Numero di serie>)

14. Verificare il driver PPD selezionato

Il driver PPD della macchina viene selezionato in modo automatico. Verificare che sia selezionato il driver PPD del proprio modello.

Argomenti correlati

- "Software CD-ROM" in dotazione con questa macchina P. 6
- Ambiente del computer P. 8
- Condizioni d'uso del software P. 10
- Utilizzo della funzione IPP per la stampa P. 39

Risoluzione dei problemi

- Non si riesce ad effettuare l'installazione P. 41
- Problemi con Macintosh P. 44
- Modalità di impostazione della macchina P. 45

15. Fare clic su [Aggiungi]

- Con Bonjour, verrà visualizzata la schermata "Options which can be installed". Selezionare la condizione delle periferiche collegate alla macchina, quindi fare clic su [Continua].



- Il driver PPD viene installato nella seguente cartella del disco di avvio.
 - [Library] - [Printers] - [PPDs] - [Contents] - [Resources]*
- * Mac OS X v10.4: [Resources] - [en.lproj]

16. Visualizzare le informazioni della stampante

Fare clic su [Option and supply], quindi sulla scheda [Option].



- Con Mac OS X 10.5 - 10.9, selezionare [Option and supply] → [Driver].
- Con Mac OS X 10.4, fare clic sul nome della macchina, quindi su [Look at information].

17. Adeguare la configurazione della macchina

Se le condizioni della macchina sono state rilevate in modo automatico, verificare che le impostazioni siano corrette.

In caso non siano corrette o se fosse necessario effettuare una configurazione manuale, procedere come descritto di seguito:

- 1) Selezionare le periferiche connesse alla macchina
- 2) Fare clic su [OK]



Con Mac OS X 10.4, fare clic su [Options which can be installed], quindi selezionare le periferiche connesse alla macchina e fare clic su [Applica Modifiche].

La configurazione è completata.



- Lo stato delle periferiche connesse alla macchina può essere verificato mediante una stampa di [List of all setups] dalle impostazioni del sistema. Selezionare il numero di vassoi per [Paper feeder option].
- Per effettuare una stampa di [List of all setups]: [System setup] → tasto [Data list print] → [All setup list]
- Se si verificano errori dovuti al carattere installato, eliminare immediatamente il carattere dal sistema.

Argomenti correlati

- "Software CD-ROM" in dotazione con questa macchina P. 6
- Condizioni d'uso del software P. 10
- Ambiente del computer P. 8
- Utilizzo della funzione IPP o SSL per la stampa P. 22

Risoluzione dei problemi

- Non si riesce ad effettuare l'installazione P. 41
- Problemi con Macintosh P. 44
- Modalità di impostazione della macchina P. 45

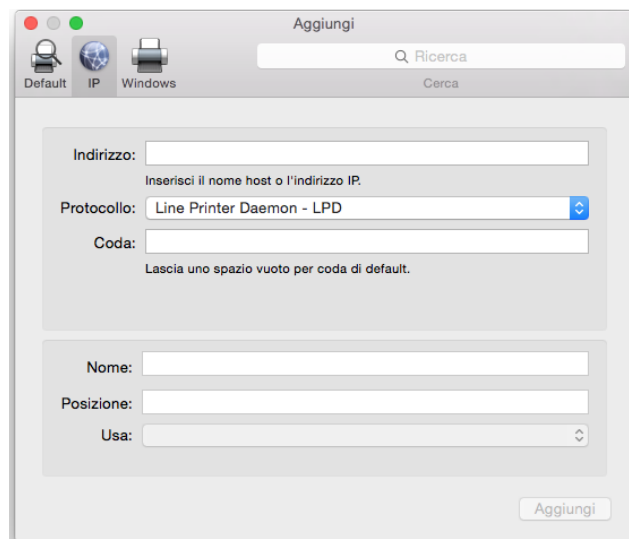
Utilizzo della funzione IPP per la stampa

1. Visualizzare la schermata [Printer browser]

Per le modalità di visualizzazione delle schermate, fare riferimento ai passaggi da 10 a 13 a pagina 37 "Installazione del driver della stampante su Mac OS X".

2. Fare clic sull'icona [IP]

Con Mac OS X 10.4, fare clic sull'icona [Stampante IP].



3. Selezionare [IPP] per [Protocollo]

4. Riempire il campo [Indirizzo]

Immettere l'indirizzo IP o il nome del dominio della macchina.

5. Immettere [IPP] in [Queue]

6. Selezionare "Usa"

Selezionare [Select software] da [Usa], quindi fare clic sul driver PPD del proprio modello.



- Con Mac OS X 10.5 - 10.7, selezionare [Select driver used] da "Stampa con".
- Con Mac OS X 10.4, selezionare [Sharp] da "Stampa con", quindi fare clic sul driver PPD del proprio modello.

7. Fare clic su [Aggiungi]

Quando viene visualizzata la schermata "Options which can be installed", confermarne la corretta configurazione e fare clic su [Continua] o su [OK].

8. Procedere con l'installazione

Per ulteriori dettagli su "Installazione del driver della stampante su Mac OS X P. 36" fare riferimento ai passaggi da 7 a 9.

Argomenti correlati

- "Software CD-ROM" in dotazione con questa macchina P. 6
- Ambiente del computer P. 8
- Condizioni d'uso del software P. 10
- Installazione del driver della stampante su Mac OS X P. 36

Risoluzione dei problemi

- Non si riesce ad effettuare l'installazione P. 41
- Problemi con Macintosh P. 44
- Modalità di impostazione della macchina P. 45

Risoluzione dei problemi

Questa sezione descrive i dubbi, le domande più comuni, con relative contromisure, che possono sorgere in fase di installazione del driver o del software della stampante.

Problemi in fase di installazione (Windows/Macintosh) P. 41

- Non si riesce ad effettuare l'installazione P. 41

Problemi con Windows P. 42

- La macchina non viene rilevata P. 42
- Non è possibile configurare le opzioni e le periferiche della macchina in modo automatico P. 42
- Voglio eliminare un software P. 43

Problemi con Macintosh P. 44

- La macchina non viene rilevata P. 44
- Voglio eliminare un software P. 44

Modalità di impostazione della macchina P. 45

- Come controllare l'indirizzo IP della macchina P. 45
- Voglio verificare lo stato delle periferiche P. 45

Problemi in fase di installazione (Windows/Macintosh)

! Non si riesce ad effettuare l'installazione

VERIFICA 1

L'hard disk del computer ha spazio a sufficienza per installare il software?

Contromisura

Eliminare i file e le applicazioni non necessari dal computer per liberare spazio sull'hard disk.

VERIFICA 2

Si sta utilizzando un sistema operativo non compatibile con il software che si sta tentando di installare?

Contromisura

Verificare la compatibilità del software che si sta tentando di installare con il sistema operativo del computer.

⇒ "[Ambiente del computer P. 8](#)"; "[Condizioni d'uso del software P. 10](#)"

Problemi con Windows

! La macchina non viene rilevata

VERIFICA 1

Il computer e la macchina sono connessi alla stessa rete?

Contromisura

Affinché la macchina possa essere rilevata, deve essere connessa alla stessa rete LAN a cui è connesso il computer. Se sono connessi a una sottorete diversa, fare clic su [Specificare condizione...] e immettere il nome della macchina (nome host) o l'indirizzo IP ed effettuare nuovamente la ricerca.

VERIFICA 2

Il computer e la macchina sono connessi correttamente?

Contromisura

Verificare che il connettore LAN del computer e la macchina siano connessi correttamente. Controllare anche la connessione del cavo LAN all'hub.

⇒ "[Modalità di connessione della macchina P. 11](#)"

VERIFICA 3

La stampante è accesa?

Contromisura

Se la stampante non è accesa, non verrà rilevata. Se la stampante non è accesa, accendere l'interruttore di alimentazione principale, quindi premere il tasto [Power] ed effettuare nuovamente la ricerca.

! Non è possibile configurare le opzioni e le periferiche della macchina in modo

VERIFICA

Se non è possibile configurare le opzioni e le periferiche in modo automatico, effettuare la configurazione manuale.

Contromisura

- Per configurare le opzioni ⇒ Abilitare opzioni e periferiche P. 28

Verificare lo stato delle periferiche connesse mediante la procedura descritta di seguito, quindi configurare le impostazioni.

- 1) Stampare l'"Elenco Personalizzazioni" dalle impostazioni della macchina e controllare le impostazioni delle periferiche e dei vassoi.
Per stampare l'"Elenco Personalizzazioni", toccare il tasto [Impostazioni], quindi la scheda [Stato] → [Stampa elenco (utente)] → [Elenco Personalizzazioni].
[Paper Feeder Options] imposta il numero di vassoi per la macchina.
- 2) Per [Impostazioni Vassoio Carta], [Registrazione Tipo carta] e [Impostazione della connessione parallela], fare clic sul rispettivo pulsante e verificare i dettagli delle impostazioni.
Registrazione vassoio: Nelle impostazioni del sistema della macchina, vengono applicate le impostazioni in [Impostazioni vassoio carta]. Specificare il formato e il tipo della carta impostato per ogni vassoio.
Registrazione Tipo carta: Nelle impostazioni del sistema della macchina, vengono applicate le impostazioni in [Registrazione Tipo carta]. Se il nome di un tipo di utente è stato modificato, immettere il nome nuovo.
Impostazione della connessione parallela: Nelle impostazioni del sistema della macchina (per amministratore), immettere le impostazioni (indirizzo IP client) per [Controllo Periferica] → [Impostazione della connessione parallela]. L'[Impostazione della connessione parallela] può essere impostata selezionando [LPR Direct Print (Specify Address/Auto Search)] nella schermata [Installazione personalizzata] (solo quando installato).

! Voglio eliminare un software

VERIFICA

Contromisura

Per eliminare il driver e il software della stampante installati utilizzando l'installer, procedere come descritto di seguito.

- 1) Fare clic con il tasto destro sulla schermata iniziale(o scorrere verso l'alto dal bordo inferiore), quindi fare clic su → Barra delle applicazioni → [Tutte le applicazioni] → [Pannello di controllo].
- 2) Fare clic su [Disinstalla programma].
- 3) Selezionare dall'elenco il driver o il software che si desidera eliminare e procedere con la disinstallazione.
- 4) Riavviare il computer.

Per ulteriori dettagli, fare riferimento al manuale o alla guida del sistema operativo.

Problemi con Macintosh

! La macchina non viene rilevata

VERIFICA 1

La stampante è accesa?

Contromisura

Se la stampante non è accesa, non verrà rilevata. Se la stampante non è accesa, accendere l'interruttore di alimentazione principale, quindi premere il tasto [Power].

VERIFICA 2

Il computer e la macchina sono connessi correttamente?

Contromisura

Verificare che il connettore LAN del computer e la macchina siano connessi correttamente. Controllare anche la connessione del cavo LAN all'hub.

⇒ "Modalità di connessione della macchina P. 11"

! Voglio eliminare un software

VERIFICA 1

La stampante è accesa?

Contromisura

Eliminare dall'elenco delle stampanti quella che utilizza il driver PPD della macchina. Come visualizzare l'elenco delle stampanti ⇒ "Installazione del driver della stampante su Mac OS X P. 36"

Modalità di impostazione della macchina

! Come controllare l'indirizzo IP della macchina

VERIFICA 1

È possibile controllare l'indirizzo IP della macchina effettuando una stampa dell'"Elenco Personalizzazioni".

Contromisura

Per stampare l'"Elenco Personalizzazioni", toccare [Impostazioni] → la scheda [Stato] → [Stampa elenco (utente)] → [Elenco Personalizzazioni].

! Voglio verificare lo stato delle periferiche

VERIFICA

Verificare lo stato delle periferiche mediante la procedura descritta di seguito:

Contromisura

Verrà effettuata una stampa dell'"Elenco Personalizzazioni". Stampare l'"Elenco Personalizzazioni" dalle impostazioni della macchina toccando [Impostazioni] → la scheda [Stato] → [Stampa elenco (utente)] → [Elenco Personalizzazioni]. [Paper Feeder Options] imposta il numero di vassoi per la macchina.